



[www.sage-authion.fr](http://www.sage-authion.fr)

## **COMMISSION LOCALE DE L'EAU SAGE DU BASSIN DE L'AUTHION**

---

### **DÉLIBÉRATION**

---

#### **DÉLIBÉRATION N°2025-09 – VALIDATION DE LA FEUILLE DE ROUTE REVISEE DE LA CLE DU SAGE AUTHION**

---

**SÉANCE PLÉNIÈRE DE LA COMMISSION LOCALE DE L'EAU DU 18 DECEMBRE 2025  
Salle des loisirs, 22 rue Saint-Ferréol, Lasse  
49490 Noyant-Villages**






Date de la convocation à la Commission Locale de l'Eau : 27 novembre 2025

Nombre de membres en exercice : 54

Nombre de membres présents : 25

Nombre de pouvoirs : 0

**Liste d'émargement pour le collège des représentants des collectivités territoriales et des établissements publics locaux (7 membres présents et 0 pouvoirs) – 7 votants :**

1er collège 29 membres	Nom & Prénom des membres 2025	EMARGEMENT	POUVOIR
Angers Loire Métropole	BOUSSION Sébastien		
Angers Loire Métropole	HEULIN Paul		
Angers Loire Métropole	MEIGNAN Pierre-Noël		
Angers Loire Métropole	PROND Jean-Charles	Excusé	
CC Anjou Loire Sarthe	BEAUDOIN Jean-Pierre		
CC Baugeois Vallée	CHAMPION Francis		
CC Baugeois Vallée	CHAUSSEPIED Jean-Claude		
CC Baugeois Vallée	RENAUDIER Yohann		
CC Baugeois Vallée	RUAULT Franck	Excusé	
CC Chinon Vienne Loire	DAVID Pierre		
CC Touraine Ouest Val de Loire	DUPONT Xavier	Excusé	
CC Touraine Ouest Val de Loire	NION Pierre		
CC Touraine Ouest Val de Loire	PELLE Gilles		
Conseil Départemental d'Indre-et-Loire	CARLES Jean-Marie		
Conseil Départemental de Maine-et-Loire	BERTIN Guy		
Conseil Régional du Centre Val de Loire	GIRARD Temanuata		
Conseil Régional des Pays de la Loire	TOURON Eric	Excusé	
Etablissement Public Loire	DENIS Adrien		
PNR Loire Anjou Touraine	PASSET Jackie		
Saumur Val de Loire	CANTIN Jeannick		
Saumur Val de Loire	DEMION Pierre-Yves		
Saumur Val de Loire	HARRAULT Jérôme	Excusé	
Saumur Val de Loire	POEHR Eric		
SMBAA (Président)	PEGE Patrice	X	
SMBAA (VP Authion)	PAVILLON Jean-Paul		
SMBAA (VP Couasnon)	RABOUAN Franck		
SMBAA (VP Lathan)	RUAULT Christian		
SMBAA (VP Touraine)	BARANGER Benoit	Excusé	
SYDEVA	JEANNETEAU Elodie		

**Liste d'émargement pour le collège des usagers, riverains, organisations professionnelles et associations (13 membres présents et 0 pouvoirs) - 13 votants :**

2ème collège 14 membres	Nom & Prénom des membres 2025	EMARGEMENT	POUVOIR
Asso. ARCA	Représentée par M. Gérard GODEFROY ou M. Dominique BRESSON		
Asso. Irrigants BVA	Représentée par M. Antony BLOURDIER		
Chambre d'Agriculture d'Indre-et-Loire	Représentée par M. Mathieu BOUCHET		
Chambre Régionale d'Agriculture des Pays de la Loire	Représentée par M. Denis LAIZE ou Mme Sophie HEMONT		
CCI Maine-et-Loire	Représenté par M. Michel LANGEVIN		
CCI Touraine	Représenté par M. Frédéric RAVEL-SIBILLOT		
CPIE Touraine Val de Loire	Représenté par Mme Fanny PÉDURTHE		
CRDA Baugeois	Représenté par M. Jean-Denis LAMBERT		
FNE Anjou	Représenté par M. Christian COUVERCELLE		
Fransylva 49	Représenté par M. Nicolas DU BOUILLAY ou M. Henri D'OYSONVILLE ou M. Jean-Marc LACARRE		
Fédération de Pêche 37	Représenté par M. Daniel MARQUET ou M. Grégoire RICOU		
Fédération de Pêche 49	Représenté par M. Arnel SALES ou Mme Stéphanie FENEON		
LPO	Représentée par M. Francis DIANOUX ou M. Pierre NARBONNE		
Synd.Prop.Pr.49	Représenté par M. Scévole DE LIVONNIÈRE		
UNICEM Pays de la Loire	Représenté par M. Loïc ROUSSEAU ou Mme Océane ZUBA		
UFC Que Choisir	Représenté par M. Eric BOISTAULT	Excuse	

**Liste d'émargement pour le collège des services de l'Etat et de ses établissements publics (5 membres présents et 0 pouvoirs) - 5 votants :**




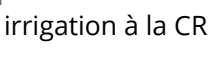
3ème collège 9 membres	Nom & Prénom des membres 2025	EMARGEMENT	POUVOIR
Agence de l'eau Loire Bretagne Délégation Anjou-Maine	Représentée par M. Vincent TRAN ou M. Pascal BONIOU		
DDT 37 Service départemental de la police de l'eau	Représentée par Mme Christine LLORET ou M. Jean-Pierre PIQUEMAL		
DDT 49 Service départemental de la police de l'eau	Représentée par M. Johan DUPRET ou Mme Line TROUILLARD		
DREAL Centre - Préfète coordonnatrice du bassin Loire-Bretagne	Représentée par M. Hugo TEIGNE-SOULIGNAC		
DREAL Pays de la Loire	Représentée par Mme Camille BURDIN	X	En visio
Office Français de la Biodiversité	Représenté par M. PierreCHANTELOUP		
Office National des Forêts	Représenté par Mme Tifenn BOUVET-CHOLEAU ou Mme Hercilie GUIBERT		
Préfecture d'Indre-et-Loire	M. Patrice LATRON Représenté par M. Thierry JACQUIER		
Préfecture du Maine-et-Loire	M. Philippe CHOPIN Représenté par M. Simon RAIMBAUD		

Étaient aussi présents, lors de la Commission Locale de l'Eau :

- **La cellule d'animation du SAGE / SMBAA :**

- Théo CARLUCCI
- Arnaud DECAS
- Emma KETOR
- Auriane LEYMARIE
- Abdelhak SENOUCI

- **Personnes présentes en qualité d'observateurs :**

Personnes présentes en qualité d'observateur ou d'intervenant extérieur			
STRUCTURE	NOM / PRÉNOM	SIGNATURE	
SYDEVA	DAVID Jean-Baptiste		
SYDEVA	DUMAIN Benoît		
Syndicat des vins de SNB	GENNETEAU Alexandra		
QUENIOT Pascal	PNRLAT		

Ainsi que Mme Sophie HEMONT, chargée de mission eau et irrigation à la CRAPDL (OUGC).

**25 membres, tous collèges confondus, étaient présents à la séance plénière de la CLE du 18 décembre 2025, aucun pouvoir n'a été donné – 25 votants au total sur les 54 membres de la CLE.**

## AVIS DE LA COMMISSION LOCALE DE L'EAU

### VALIDATION DE LA FEUILLE DE ROUTE REVISEE DU SAGE AUTHION

Auriane LEYMARIE rappelle le contexte de la révision de la feuille de route du SAGE avant de décliner le contenu.

*Denis LAIZE indique que l'objectif n°2 doit être repositionné, les volumes ne pouvant être validés avant la réalisation de l'étude d'impact socio-économique. Christian COUVERCELLE précise que la préfète de bassin prendra en compte les volumes prélevables uniquement à l'issue de cette étude. Il rappelle toutefois que la CLE doit, en amont, définir des gammes de volumes.*

*Arnaud DECAS confirme que l'ordre de la procédure est conforme aux modalités prévues : la CLE doit se prononcer sur des gammes de volumes, et ce, après la réalisation de l'étude socio-économique.*

*Scévole DE LIVONNIÈRE (Syndicat de la propriété privée de Maine-et-Loire) demande s'il est possible de disposer d'un tableau récapitulatif des indicateurs de suivi.*

*Auriane LEYMARIE indique qu'un tableau de bord existe et permet de suivre l'état d'avancement des dispositions. Ce document constitue également un outil d'évaluation.*

**Le lien vers le tableau de bord 2021 :**

<https://www.sage-authion.fr/download/5063/?tmstv=1766394145>

#### Détails du vote :

Objet	Nombre de présents	Nombre de pouvoirs	Nombre total de votants
<b>Contre</b>	0	0	0
<b>Pour</b>	25	0	25
<b>Abstention</b>	0	0	0
<b>TOTAL des votes</b>	<b>25</b>	<b>0</b>	<b>25</b>
<b>Ne participe pas au vote</b>	0	0	0

**Après délibération, la feuille de route du SAGE Authion 2026-2031 est validée à l'unanimité, avec 25 votes.**

Le Président de la CLE du SAGE Authion  
Jeannick CANTIN





# FEUILLE DE ROUTE

## de la CLE du SAGE Authion

### 2026-2031

*Validée en CLE le 18/12/2025*

**SYNDICAT MIXTE DU BASSIN DE L'AUTHION ET DE SES AFFLUENTS**  
1 BOULEVARD DU REMPART, 49250 BEAUFORT-EN-ANJOU  
02.41.79.73.81 | [contact@sage-authion.fr](mailto:contact@sage-authion.fr) | [www.sage-authion.fr](http://www.sage-authion.fr)

# SOMMAIRE

3

## FICHE D'IDENTITÉ

TERRITOIRE ET DÉMARCHE DU SAGE - 3

ORGANISATION ET COMPOSITION DE LA CLE - 4

LA CELLULE D'ANIMATION DU SAGE - 5

UNE STRUCTURE UNIQUE DE BASSIN - 6

ARTICULATION SAGE / CT EAU - AT EAU - 7

LE SDAGE DANS LE BASSIN DE L'AUTHION - 8

8

## PROGRAMME D'ACTIONS

CHANTIERS PRIORITAIRES DE LA CLE - 9

MISSIONS DE LA CELLULE D'ANIMATION - 10

PLAN D'ACTION DE LA CLE - 11

CARTOGRAPHIE DES GOUVERNANCES DU TERRITOIRE - 17

IMPLICATION DANS LE CYCLE DE LA DCE - 18

19

## CALENDRIER ET BUDGET PRÉVISIONNELS

20

## LISTE DES ACRONYMES

## PRÉAMBULE

L'objectif de la feuille de route est de permettre à la CLE de construire une vision partagée - entre les membres de la CLE et sa structure porteuse - de sa stratégie d'action sur les 6 ans à venir (2026-2031), avec un programme d'actions opérationnel sur 2-3 ans.

Concrètement, la feuille de route définit, de façon synthétique et pédagogique, le programme de travail que la CLE se fixe (chantiers prioritaires).

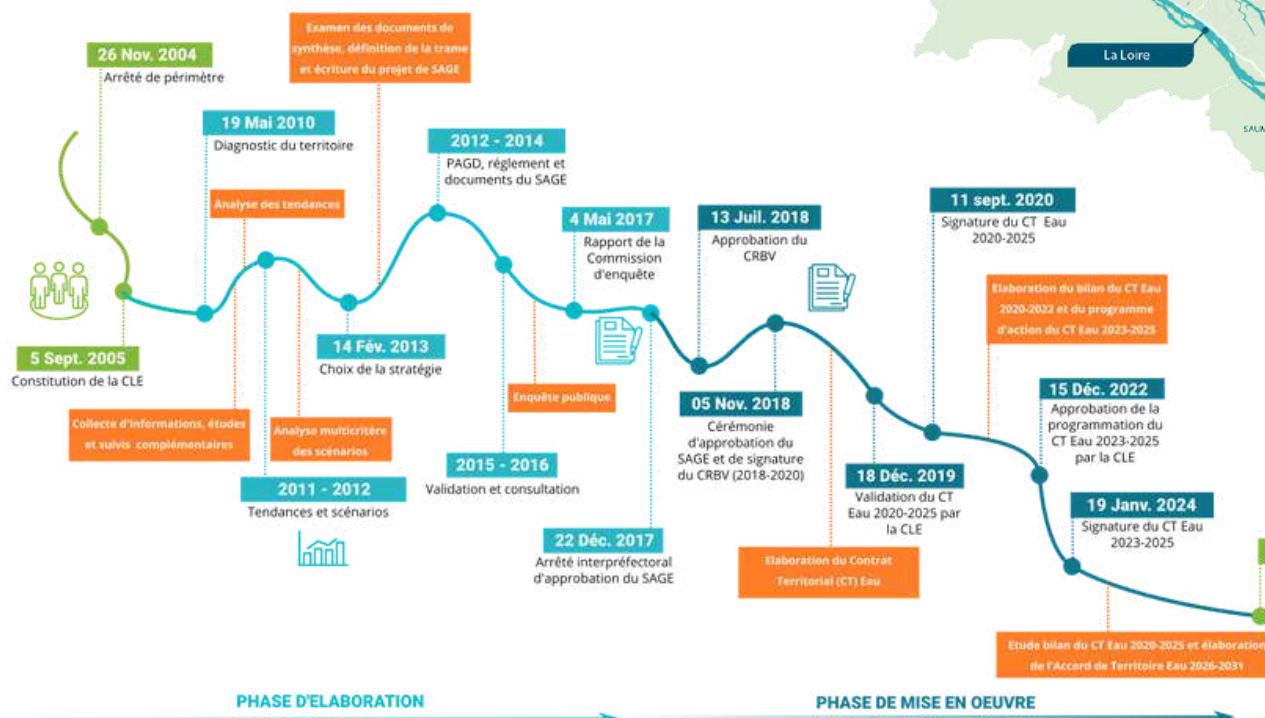
La feuille de route doit viser à favoriser, de manière opérationnelle, l'atteinte des objectifs environnementaux du SDAGE et à améliorer l'efficacité des actions entreprises sur le territoire. Elle doit également contribuer à la synergie des différents outils et démarches sur le territoire (articulation entre SAGE et contrats territoriaux/accords de territoires, SAGE voisins, ...). Elle permet de préciser les objectifs et les axes de travail que la CLE fixe à sa cellule d'animation.

La feuille de route sert de référence à l'Agence de l'Eau pour l'instruction des demandes d'aides financières.

# FICHE D'IDENTITÉ

## TERRITOIRE ET DÉMARCHE DU SAGE

Le SAGE du bassin de l'Authion résulte d'une démarche concertée, impliquant l'ensemble des acteurs locaux : élus, usagers, propriétaires, associations et services de l'Etat ; ils sont regroupés au sein de la Commission Locale de l'Eau (CLE) qui a la charge de l'élaboration de la révision, de la mise en œuvre et du suivi du SAGE.



# FICHE D'IDENTITÉ

## ORGANISATION ET COMPOSITION DE LA CLE

La Commission Locale de l'Eau du SAGE du bassin versant de l'Authion a été constituée par arrêté préfectoral le 5 septembre 2005 et renouvelée par un dernier arrêté en date du 11 février 2025. Elle est constituée de 54 membres répartis en 3 collèges :

### Représentants des usagers, des propriétaires riverains, des organisations professionnelles et des associations concernées (16 membres)

**Chambres de commerce et d'Industrie**  
M. Michel LANGEVIN, Maine-et-Loire  
M. Frédéric RAVEL-SIBILLOT, Indre-et-Loire

**Chambres d'agriculture**  
M. Denis LAIZÉ, Maine-et-Loire  
M. Mathieu BOUCHET, Indre-et-Loire

**Fédérations Départementales de Pêche**  
M. Daniel BEAUMONT, Indre-et-Loire  
M. Bernard MERLIN, Maine-et-Loire

**Association et groupements agricoles**  
M. Anthony BLOURDIER, association des irrigants du BV de l'Authion  
M. Mathieu LAMBERT, CRDA du Baugeois-Vallée

**Syndicat forestier de l'Anjou, Francylva**  
M. Jean-Marc LACARELLE

**Associations de Protection de l'Environnement**  
M. Christian COUVERCELLE, FNE Anjou  
M. Francis DIANOUX, LPO  
Mme Fanny PEDURTHE, CPIE Touraine Val de Loire

**Associations de Riverains**  
M. Gérard GODEFROY, ARCA  
M. Scévole DE LIVONNIÈRE, Syndicat Départemental de la propriété privée rurale de Maine-et-Loire

**Associations UFC Que Choisir**  
M. Éric BOISTAULT

**Union Nationale des industries de carrières et matériaux de construction - UNICEM**  
M. Loïc ROUSSEAU

### Représentants des collectivités territoriales et des établissements publics locaux (29 membres)

**Conseil Régional des Pays de la Loire**  
M. Eric TOURON

**Conseil Régional Centre-Val-de-Loire**  
Mme. Temanuata GIRARD

**Conseil Départemental Maine-et-Loire**  
M. Guy BERTIN

**Conseil Départemental Indre-et-Loire**  
M. Jean-Marie CARLES

**Etablissement Public Loire**  
M. Adrien DENIS

**Syndicat Mixte pour le Développement Agricole de la Vallée de l'Authion**  
Mme. Élodie JEANNETEAU

**Etablissements Publics de Coopération Intercommunale**

**Angers Loire Métropole**  
M. Sébastien BOUSSION  
M. Paul HEULIN  
M. Pierre-Noël MEIGNAN  
M. Jean-Charles PRONO

**Saumur Val de Loire**  
M. Jeannick CANTIN  
M. Pierre-Yves DEMION  
M. Jérôme HARRAULT  
M. Eric POHER

**Chinon Vienne et Loire**  
M. Pierre DAVID

**Touraine Ouest Val de Loire**  
M. Xavier DUPONT  
M. Pierre NION  
M. Gilles PELLE  
**Baugeois Vallée**  
M. Francis CHAMPION  
M. Jean-Claude CHAUSSEPIED  
M. Yohann RENAUDIER  
M. Franck RUAULT

**Anjou Loire Sarthe**  
M. Jean-Pierre BEAUDOIN

**Groupements inter-communaux Parc Naturel Régional Loire Anjou Touraine**  
M. Jackie PASSET

**Syndicat Mixte du Bassin de l'Authion et de ses affluents (SMBAA)**  
M. Benoît BARANGER  
M. Franck RABOUAN  
M. Patrice PEGE  
M. Jean-Paul PAVILLON  
M. Christian RUAULT

### Représentants de l'Etat et de ses établissements publics (9 membres)

Mme la Préfète de la Région Centre-Val-de-Loire, coordonnatrice du Bassin Loire-Bretagne, ou son représentant  
M. le Préfet de Maine-et-Loire ou son représentant, le sous-préfet de Saumur  
M. le Préfet d'Indre-et-Loire ou son représentant, le sous-préfet de Chinon  
M. le Directeur de l'Agence de l'eau Loire-Bretagne ou son représentant  
M. le Directeur Régional de l'Environnement, de l'Aménagement et du Logement des Pays de la Loire ou son représentant  
M. le Directeur Départemental des Territoires d'Indre-et-Loire ou son représentant  
M. le Directeur Départemental des Territoires de Maine-et-Loire ou son représentant  
M. le Responsable de l'Agence Territoriale des Pays de la Loire de l'Office Nationale des Forêts, ou son représentant  
M. le Directeur régional de l'Office Français pour la Biodiversité des Pays de la Loire, ou son représentant

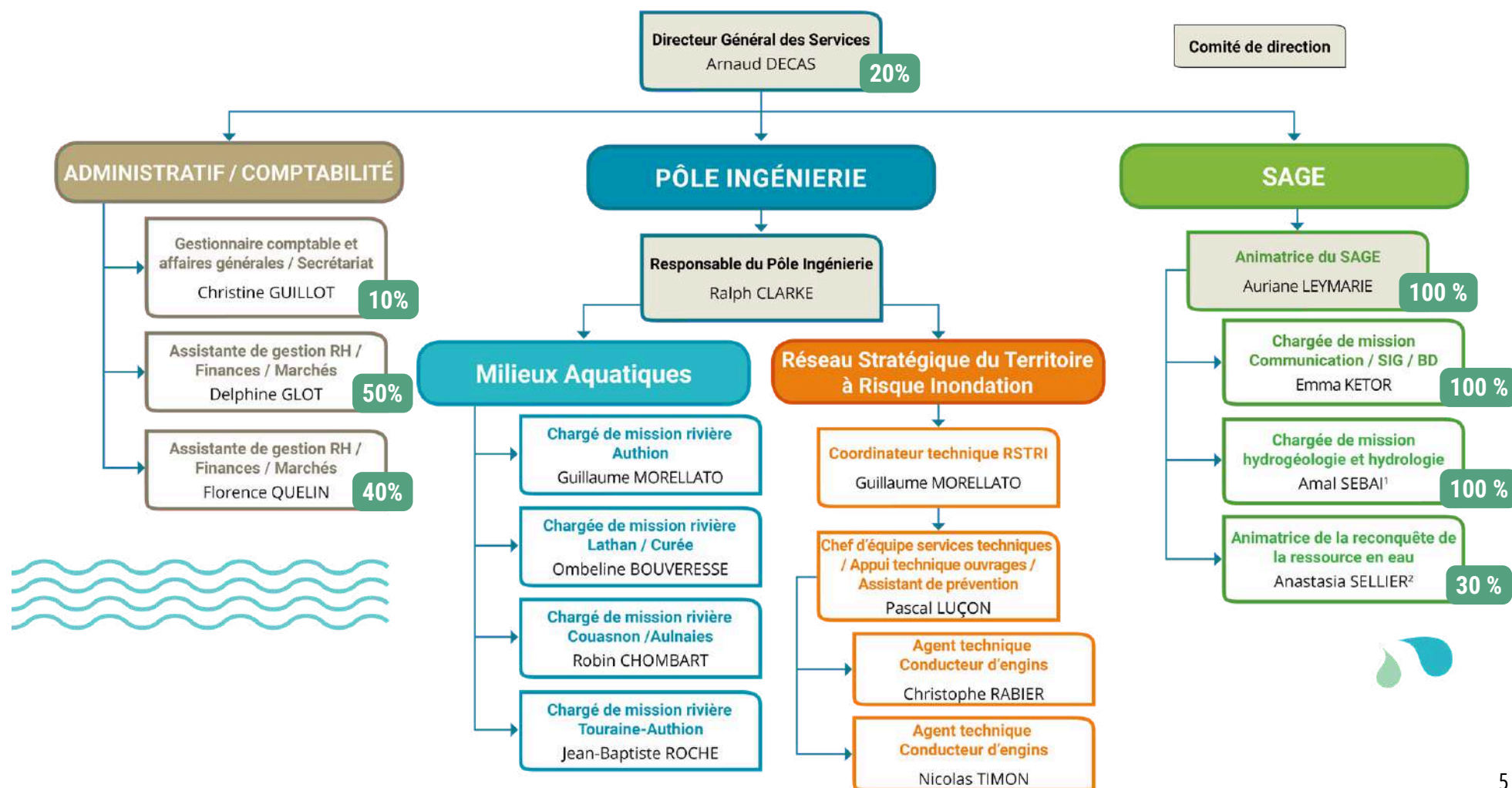
Membres du bureau



# FICHE D'IDENTITÉ

## LA CELLULE D'ANIMATION DU SAGE

Pour répondre à ses différentes missions et épauler sa structure porteuse dans la mise en œuvre des actions concrètes découlant des enjeux du SAGE, la cellule d'animation est organisée de manière thématique et par pôle de compétence. Les pourcentages d'ETP dévolus à l'animation du SAGE sont indiqués sur l'organigramme ci-dessous.

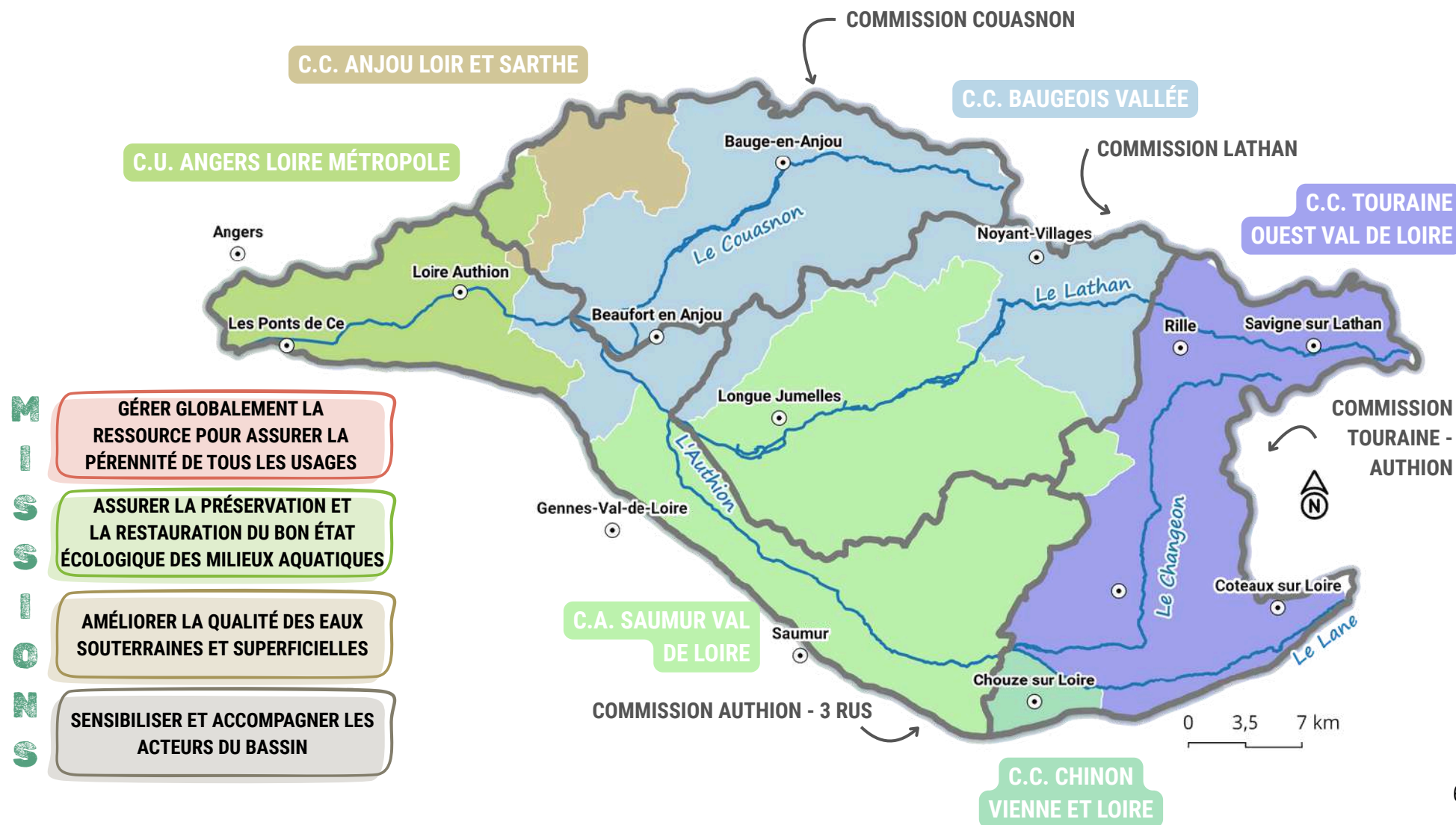


<sup>1</sup> remplacée par Abdelhak SENOUCI pendant son congé maternité  
<sup>2</sup> remplacée par Théo CARLUCCI pendant son congé maternité

# FICHE D'IDENTITÉ

## UNE STRUCTURE UNIQUE DE BASSIN

Le SMBAA est une collectivité territoriale qui assure la gestion de l'eau et des milieux aquatiques (compétence GEMA) pour le compte de ses 6 EPCI membres et porte le SAGE Authion depuis 2019. Elle est la structure unique permettant la gestion des ressources en eau à une échelle cohérente : le bassin versant de l'Authion.



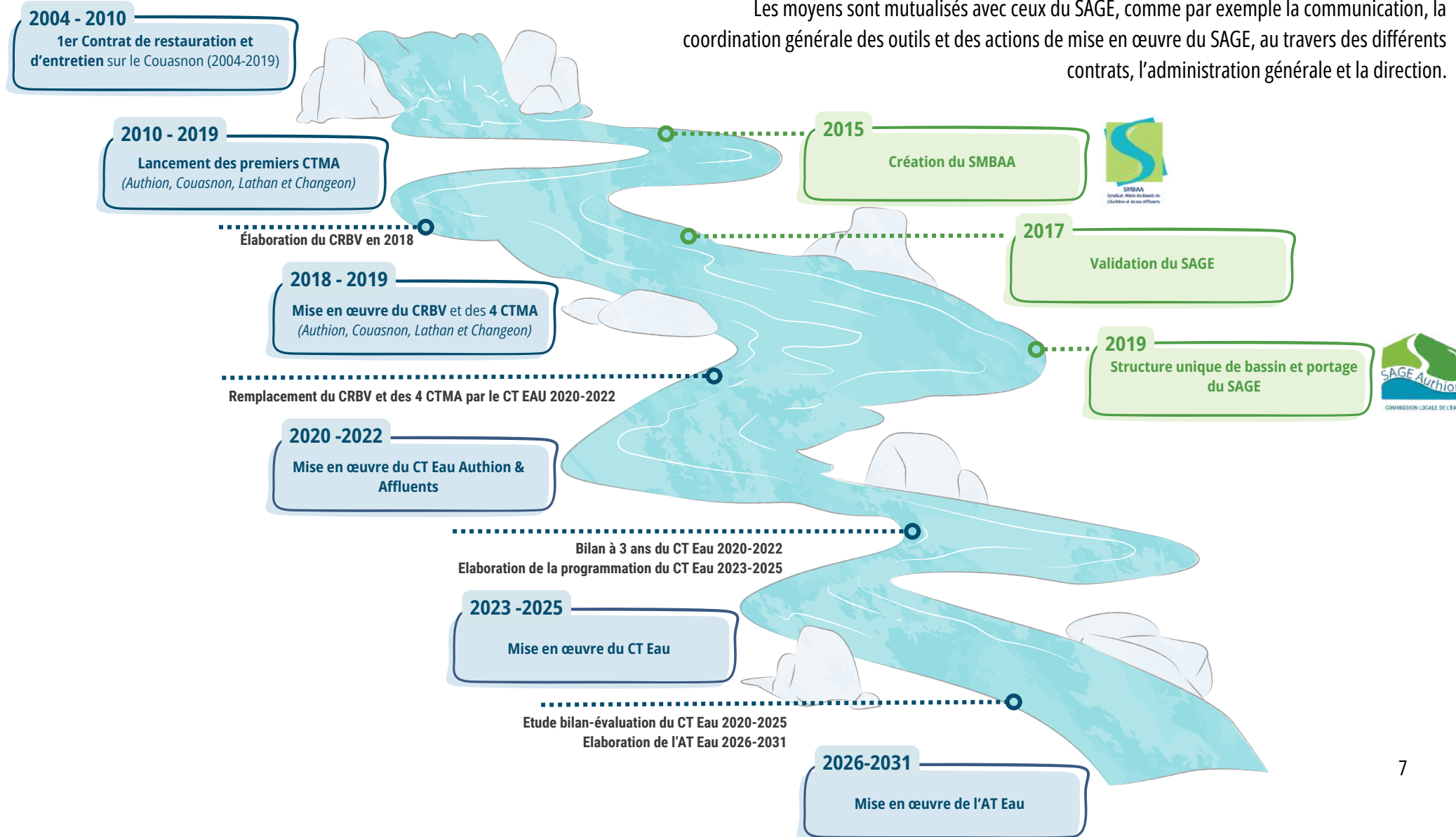
## FICHE D'IDENTITÉ

### ARTICULATION SAGE / CT EAU - AT EAU

## SYNERGIE DES DÉMARCHES TERRITORIALES

Le SMBAA assure l'animation et la coordination technique et financière du Contrat Territorial / de l'Accord de Territoire Eau. Il renforce la concertation entre les acteurs pour une cohérence optimale.

Les moyens sont mutualisés avec ceux du SAGE, comme par exemple la communication, la coordination générale des outils et des actions de mise en œuvre du SAGE, au travers des différents contrats, l'administration générale et la direction.



## FICHE D'IDENTITÉ

### LE SDAGE DANS LE BASSIN DE L'AUTHION

**Objectifs du SDAGE 2022-2027 :** 61 % des masses d'eaux en bon état sur le bassin Loire-Bretagne.

Dans le bassin versant de l'Authion, on compte 14 masses d'eau de surface dont 13 masses d'eau rivière et 1 masse d'eau plan d'eau. On compte également 7 masses d'eau souterraines.

La majorité des masses d'eau n'a pas atteint le bon état écologique :

- Les cours d'eau sont principalement dégradés par des pollutions diffuses et ponctuelles, par une altération de leur hydrologie (étiages sévères), leur morphologie et une discontinuité écologique ;
- Les nappes souterraines présentent un équilibre quantitatif fragile (Cf. disposition 7B-4 du SDAGE qui classe le bassin de l'Authion en bassin réalimenté nécessitant de prévenir un déficit quantitatif) et sont contaminées par des pollutions diffuses.

#### Les projets d'enjeux pour la gestion de l'eau du Bassin Loire Bretagne 2028-2033 :

1. La politique de l'eau à la hauteur des enjeux d'atténuation et d'adaptation au dérèglement climatique – « climat »
2. La connaissance et la communication au service de la prise de conscience pour éclairer les choix, accompagner les transitions et affronter les ruptures – « connaissance »
3. Les politiques territoriales, porteuses des nécessaires solidarités entre les acteurs et les territoires autour de la gestion de l'eau – « gouvernance »
4. La préservation et la restauration des fonctionnalités des sols, des milieux aquatiques, des zones humides et du cycle naturel de l'eau – « milieux aquatiques »
5. La sobriété des usages, au cœur d'une gestion quantitative équilibrée, partagée et durable de l'eau – « quantité »
6. Une eau de qualité, pour la santé humaine et la préservation de la biodiversité – « qualité »
7. La préservation des estuaires et de la mer en conciliant les activités terrestres et marines – « littoral »

2019



**Etat Mauvais :**

**4 masses d'eau**

**Etat Médiocre :**

**2 masses d'eau**

**Etat Moyen :**

**8 masses d'eau**

2023



#### Projet d'état des lieux

**Etat Mauvais :**

**3 masses d'eau**

**Etat Médiocre :**

**2 masses d'eau**

**Etat Moyen :**

**8 masses d'eau**

**Bon potentiel**

**écologique :**

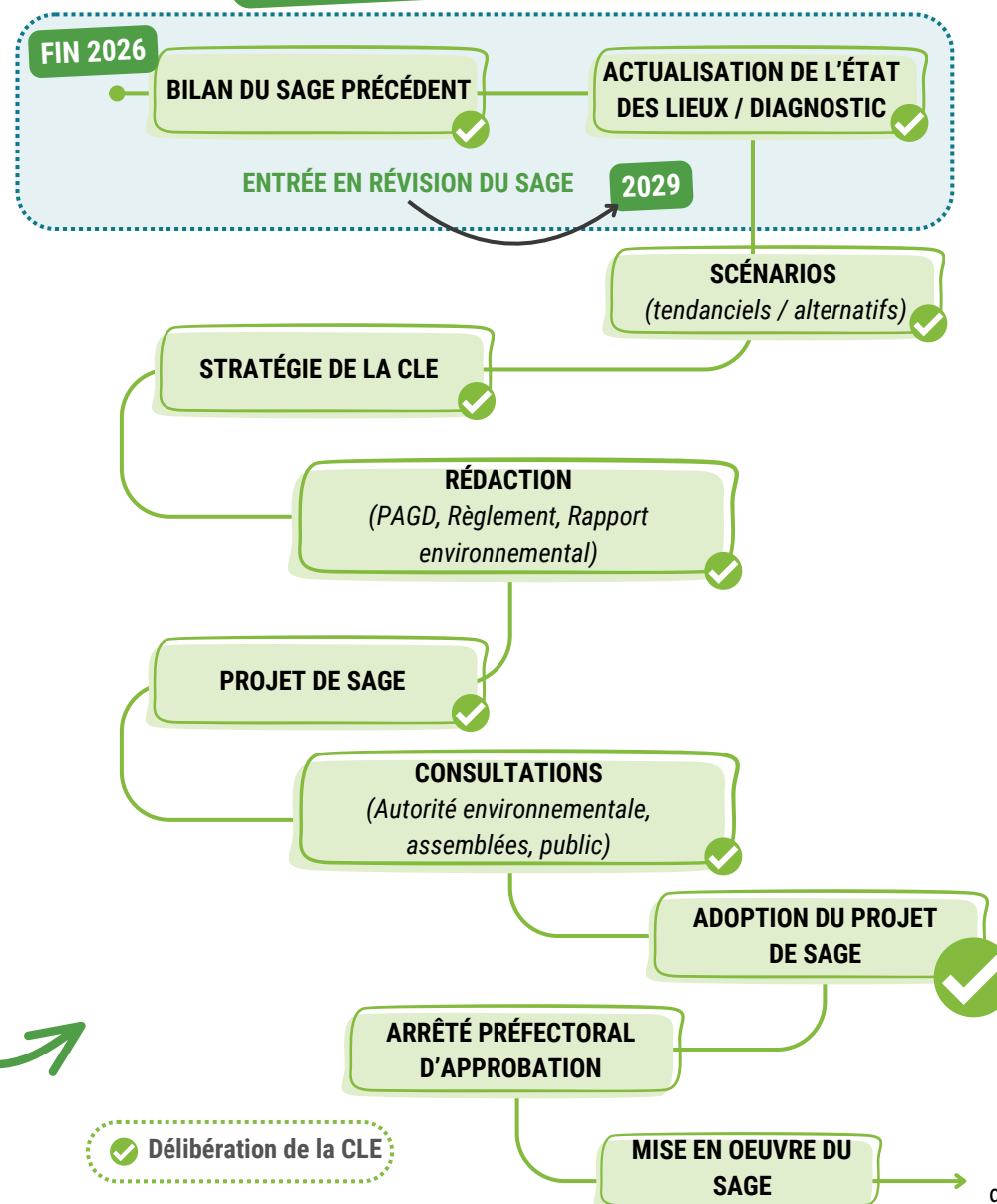
**1 masse d'eau**

# PROGRAMME D'ACTIONS

## CHANTIERS PRIORITAIRES DE LA CLE

- 1 **Finaliser l'étude HMUC** pour la révision des VP avec l'aboutissement du travail lancé en février 2022 : valider les gammes de VP par mois, par saison, par ressource et UG (2026)
- 2 **Définir le cadre de réalisation de l'analyse des impacts sociaux et économiques** des gammes de VP validées et suivre l'étude selon le cadre défini (2026-2027)
- 3 **Suivre la mise en œuvre des travaux menés par la structure porteuse du SAGE**, à travers la programmation de l'ATEau Authion, co-porté par le SMBAA et les 2 PRPDE concernés par des captages prioritaires sur le territoire (*en continu*)
- 4 **Rendre des avis** sur les dossiers pour lesquels la CLE est saisie (application du SAGE : PAGD et règlement) (*en continu*)
- 5 **Renouveler la composition du collège n°1** de la CLE suite aux élections municipales (1er semestre 2026)
- 6 **S'assurer du respect de la disposition 1.B.1 du PAGD** qui prévoit la transmission annuelle des bilans de prélèvements (OUGC, DDT et SYDEVA) à la CLE (*en continu*)
- 7 **Réviser les arrêtés-cadre sécheresse départementaux** : suivre l'élaboration et rendre un avis sur l'Arrêté Cadre Interdépartemental Etiage (ACIE) Authion, suite à la finalisation de l'étude HMUC (2027)
- 8 **Suivre la mise en œuvre du plan de communication 2026-2031** mutualisé SAGE-SMBAA (*en continu*)
- 9 **Valider le tableau de bord** mis à jour du SAGE (2026-2027)
- 10 **Lancer la révision du SAGE** (fin 2026 – 2028/2029)
- 11 **Participer au cycle de la DCE** en rendant un avis sur le projet de SDAGE 2028-2033 dans le cadre de la consultation des assemblées (fin 2026/début 2027)

## PROCÉDURE DE RÉVISION DU SAGE



# PROGRAMME D' ACTIONS

## MISSIONS DE LA CELLULE D' ANIMATION

La cellule d'animation intervient en appui de la CLE pour l'accompagner dans la mise en œuvre de ses chantiers prioritaires.

- 1 **L'encadrement, le suivi et la finalisation de l'étude HMUC** Authion en cours (2026)
- 2 **La poursuite des études** (et le lancement d'études complémentaires) **et de la concertation** pour l'aboutissement du vote des Volumes Prélevables, et la définition d'un plan d'actions (2026-2027)
- 3 **La participation à l'élaboration, le suivi, la mise en œuvre et la coordination de l'Accord de Territoire Eau Authion** multithématique de la structure porteuse et des PRPDE, à travers notamment la mise en relation entre les acteurs du territoire pour une meilleure articulation entre les politiques territoriales et les objectifs du SAGE pour notamment atteindre (*en continu*) :
  - un bon état quantitatif et qualitatif des **têtes de bassins-versants** du territoire
  - un bon état des **masses d'eau prioritaires** définies dans la **stratégie de l'Accord de Territoire Eau**, dont les masses d'eau « La Riverolle et ses affluents depuis la source jusqu'à la confluence avec le Lathan » (FRGR1006) et « Le Couasnon et ses affluents depuis la source jusqu'à le Vieil-Baugé » (FRGR1561), objectif 2027, masses d'eau prioritaires du PAOT de Maine-et-Loire
  - la reconquête de la qualité de l'eau sur les **captages prioritaires** du bassin en lien avec les programmes d'actions portés par les PRPDE (CC Baugeois Vallée (Clos Bertin) et CA Saumur Val de Loire (La Fontaine et Boiseaudier))
  - une **gestion quantitative durable** de la ressource en eau dans un **contexte de dérèglement climatique**
- 4 **L'animation de la CLE et l'organisation des instances** (4 à 5 réunions plénières par an, un nombre de bureaux de CLE à définir en fonction des besoins, 1 à 2 réunions des commissions thématiques par an, un nombre de sollicitations du groupe de travail des dossiers pour avis à définir en fonction des besoins) et **l'accompagnement des porteurs de projets** du territoire pouvant avoir un impact sur l'eau et les milieux aquatiques (*en continu*)
- 5 **Organiser le renouvellement du collège n°1** de la CLE suite aux élections municipales (2026)
- 6 **L'amélioration de la transmission des données de prélèvements** entre les DDT, l'OUGC, le SYDEVA et la CLE, en lien avec la gestion collective de l'irrigation (*en continu*)
- 7 **La participation à l'élaboration de l'Arrêté Cadre Interdépartemental Etiage (ACIE) Authion**, suite à la finalisation de l'étude HMUC, sous pilotage des services de l'état et avec l'ensemble des parties prenantes (2027)
- 8 **La mise en œuvre du plan de communication et de sensibilisation** aux enjeux liés à l'Eau, mutualisé entre la CLE et la structure porteuse (*en continu*)
- 9 **Le suivi de la mise en œuvre du SAGE à travers la mise à jour régulière** (*tout les 3 ans*) **du tableau de bord du SAGE**, contribuant notamment à la gestion et la valorisation des données eau (quantité, qualité) et milieux aquatiques du bassin (2026-2027)
- 10 **Organiser le lancement de la révision du SAGE**, à travers la mise à jour de l'état des lieux (1<sup>ère</sup> étape) puis suivre et encadrer les étapes suivantes de la révision, en fonction de la décision de la CLE (*démarrage en 2026, date butoir : décembre 2029*)
- 11 **Rendre un avis technique sur le projet de SDAGE 2028-2033 et consulter la CLE** dans le cadre des travaux du cycle de la DCE (*début 2027*)
- 12 **La poursuite de l'amélioration de la connaissance de l'état** (*qualitatif et quantitatif*) de la ressource à travers l'acquisition de données et la réalisation d'études du fonctionnement hydrologique et hydrogéologique du bassin (*en continu*)
- 13 **Élaborer une cartographie des gouvernances du territoire**, croisant les enjeux du territoire, les maîtres d'ouvrages, les gouvernances et les outils mis en place pour répondre aux enjeux (*démarrage en 2026, échéance : fin 2027*)
- 14 **Rédiger un document pour identifier les** objectifs généraux du SAGE et les dispositions du règlement susceptibles d'avoir des **incidences sur les orientations des SCoT et les PLU(i)** (2026)

# PLAN D'ACTION DE LA CLE

## ENJEU N°1

## GÉRER GLOBALEMENT LA RESSOURCE POUR ASSURER LA PÉRENNITÉ DE TOUS LES USAGES

Le plan d'action ci-après détaille, par enjeu et par objectif général du PAGD du SAGE Authion, les actions à mettre en œuvre par l'ensemble des acteurs du territoire, dont la CLE et sa cellule d'animation.

### OBJECTIFS

### ACTIONS

1

Améliorer la connaissance

**Poursuivre l'équipement pour le suivi des cours d'eau** (échelles limnimétriques, sondes hauteur/vitesse) pour définir des seuils de gestion conjoncturels en étiage (suite étude HMUC)

**PRIO :** ● ● ● ●  
**MO :** SMBAA  
**DISPO :** 1.A.2



**Poursuivre l'automatisation du suivi des nappes** (piézomètres avec sondes automatiques) afin de définir des points de contrôle de référence pour chaque nappe dans chaque UG (suite étude HMUC)

**PRIO :** ● ● ● ●  
**MO :** SMBAA  
**DISPO :** 1.A.1



**Vérifier la nappe effectivement captée** dans les forages d'irrigation par des mesures de terrain (passage caméra, diagraphie, etc.)

**PRIO :** ● ● ● ●  
**MO :** Exploitants, OUGC, DDT (37 & 49)  
**DISPO :** 1.B.1

**Etudier l'impact des plans d'eau** (et des prélèvements en plans d'eau) sur les cours d'eau et les nappes du bassin versant (partenariat avec le BRGM)

**PRIO :** ● ● ● ●  
**MO :** SMBAA  
**DISPO :** 1.A.1



**Poursuivre l'amélioration de la production et de la diffusion** de la donnée quantité

**PRIO :** ● ● ● ●  
**MO :** SMBAA, SYDEVA  
**DISPO :** 1.A.3

En continu

**Améliorer le suivi de la gestion quantitative dans le respect des dispositions du SAGE :** instaurer une présentation annuelle en CLE de la campagne d'irrigation et du suivi des prélèvements en Loire et lâchers des Mousseaux et améliorer la transmission de données entre les acteurs de la gestion quantitative

**PRIO :** ● ● ● ●  
**MO :** SMBAA, SYDEVA, DDT, OUGC  
**DISPO :** 1.B.1

En continu

**Effectuer des jaugeages** en hautes eaux et en basses eaux afin d'améliorer les courbes de tarage des stations hydrométriques du bassin

**PRIO :** ● ● ● ●  
**MO :** SMBAA, SYDEVA  
**DISPO :** 1.A.3

En continu

**Poursuivre les jaugeages ponctuels** des cours d'eau non équipés de stations automatisées

**PRIO :** ● ● ● ●  
**MO :** SMBAA  
**DISPO :** 1.A.2

En continu

2

Réglementer et organiser la gestion des Volumes Prélevables

**Définir le volume prélevable** par ressources et par catégories d'utilisateurs à la suite des travaux de l'étude HMUC

**PRIO :** ● ● ● ●  
**MO :** SMBAA  
**DISPO :** 2.A.2

2026

**Définir les débits et seuils d'objectif d'étiage** à la suite des travaux de l'étude HMUC, puis révision tous les 6 ans (analyse fréquentielle des chroniques de données mises à jour)

**PRIO :** ● ● ● ●  
**MO :** SMBAA  
**DISPO :** 2.A.1

2026

17 actions ponctuelles

**Mener une analyse des impacts sociaux et économiques des Volumes Prélevables** proposés par la CLE, à la suite de l'analyse HMUC. **Mener des éventuelles analyses complémentaires** en utilisant le modèle construit pour l'étude HMUC : itérations du modèle pour prise en compte du changement climatique, etc.

**PRIO :** ● ● ● ●  
**MO :** SMBAA, EPCI, CRAPDL, SYDEVA  
**DISPO :** 2.A.2

2027



**Mettre en compatibilité les autorisations de prélèvements** existantes avec les volumes prélevables révisés du SAGE

**PRIO :** ● ● ● ●  
**MO :** DREAL, DDT, OUGC  
**DISPO :** 2.A.2

2027

17 actions en continu ou à l'opportunité

**Transmettre les éléments nécessaires à la gestion de la nappe du Cénomanien :** les volumes prélevés dans le périmètre de la zone 6 de la mesure 7C-5 du SDAGE (ZRE cénomanien) et l'amélioration de la connaissance de cette nappe par le modèle maillé HMUC

2027 - après révision des VP

**PRIO :** ● ● ● ●  
**MO :** SMBAA  
**SUIVI :** Comité de Gestion de la nappe du Cénomanien  
**DISPO :** 2.B.1

**Mettre à jour la demande d'autorisation unique de prélèvement de l'OUGC. Etablir un nouveau plan de convergence** (en fonction des résultats de l'étude HMUC) avec un plan d'actions associé (élaboration d'un PTGE ?)

**PRIO :** ● ● ● ●  
**MO :** SMBAA  
**DISPO :** 2.A.3

2028

**Etablir un arrêté cadre interdépartemental étiage**, basé sur les seuils sécheresse révisés et consolidés dans le cadre de l'étude HMUC

**PRIO :** ● ● ● ●  
**MO :** DREAL, DDT  
**SUIVI :** CLE

2027 - après révision des VP

**Publier des bulletins de situation hydrologique mensuels, les arrêtés sécheresse** sur le site internet du SAGE et dans les bulletins collectifs d'irrigation Inf'Eau Authion

**PRIO :** ● ● ● ●  
**MO :** SMBAA  
**DISPO :** 2.B.2

En continu



Accord de Territoire Eau



# PLAN D'ACTION DE LA CLE

## ENJEU N°1 GÉRER GLOBALEMENT LA RESSOURCE POUR ASSURER LA PÉRENNITÉ DE TOUS LES USAGES

### OBJECTIFS

### ACTIONS

3

Optimiser la gestion de l'eau

2027 - après révision des VP

**Elaborer un programme d'actions** pour diminuer les consommations d'eau agricoles

**PRIO :** ●●●  
**MO :** OUGC, SYDEVA, SMBAA  
**DISPO :** 3.A.3

**Mettre à jour la Charte Agricole** de territoire

**PRIO :** ●●●  
**MO :** CRAPDL, OUGC, Association des irrigants  
**DISPO :** 3.A.2

2029

**Accompagner les industriels et les professionnels vers des systèmes plus économes en eau :** accompagnement des maîtres d'ouvrages porteurs de projets et concertation en CLE

**PRIO :** ●●●  
**MO :** SMBAA  
**DISPO :** 3.A.1

En continu

**Faire évoluer les techniques d'irrigation** à l'échelle de l'exploitation pour les rendre plus économes

**PRIO :** ●●●  
**MO :** CRAPDL, OUGC, Association des irrigants  
**DISPO :** 3.A.2

En continu

En continu

**Améliorer la connaissance des usages domestiques** extérieurs et **favoriser leur réduction**, communiquer sur les solutions existantes

**PRIO :** ●●●  
**MO :** EPCI et communes  
**DISPO :** 3.B.2

En continu

**Réduire** les pertes des réseaux AEP, **identifier** les gros consommateurs, **mettre en place** des matériels économes en eau, **réutiliser** les EP et les EUT pour l'entretien des espaces verts

**PRIO :** ●●●  
**MO :** EPCI et communes  
**DISPO :** 3.B.1

En continu

**Poursuivre l'optimisation des réseaux collectifs d'irrigation** sous pression, réduire et stabiliser les volumes prélevés. **Intégrer environnementalement** les projets de restructuration foncière en lien avec les projets collectifs de réseaux d'irrigation sous pression

**PRIO :** ●●●  
**MO :** SYDEVA, Association des irrigants  
**DISPO :** 3.A.1

4

Orienter les opérations d'aménagements du territoire pour une réduire les étiages

2026 - X

**Préserver et restaurer les zones humides** à l'aide des outils contractuels existants ou à mettre en place

**PRIO :** ●●●  
**MO :** EPCI, communes, Services de l'État, départements, PNR  
**DISPO :** 4.B.1

2026

**Mettre en œuvre des travaux de restauration écologique** sur les zones humides prioritaires inventoriées et hiérarchisées par les EPCI du territoire

**PRIO :** ●●●  
**MO :** SMBAA, EPCI  
**SUIVI :** COPIL ATEau  
**DISPO :** 4.B.1



2026-2027

**Mener une étude d'inventaire des plans d'eau** et des usages associés à l'échelle du bassin versant

**PRIO :** ●●●  
**MO :** SMBAA  
**DISPO :** 4.A.2



Accord de Territoire Eau

En continu

**Identifier et prendre en compte** les zones d'expansion de crues dans l'aménagement du territoire

**PRIO :** ●●●  
**MO :** SMBAA, EPCI  
**DISPO :** 4.B.3

En continu

**Mener des travaux de restauration** des milieux aquatiques intégrant la recharge des nappes

**PRIO :** ●●●  
**MO :** SMBAA  
**DISPO :** 4.B.3



En continu

**Intégrer une zone tampon** qui sera considérée comme une partie du système d'assainissement des terres agricoles

**PRIO :** ●●●  
**MO :** Porteur de projets (agriculteurs, CUMA)  
**DISPO :** 4.B.2

En continu

**Identifier les forages défectueux et prescrire la réhabilitation des forages** mettant en communication plusieurs nappes dans les secteurs prioritaires : *UG déficitaires présentant de forte concentration de forages et/ou des assecs réguliers d'affluents, Aires d'Alimentation de Captage AEP, Zone de Répartition des Eaux*

**PRIO :** ●●●  
**MO :** Services de l'État, OUGC  
**DISPO :** 4.A.1

En continu

**Projets de création de retenues étanches** en secteurs non déficitaires (en fonction des résultats de l'étude HMUC)

**PRIO :** ●●●  
**MO :** Association des irrigants, SYDEVA, CRAPDL  
**DISPO :** 4.B.4

En continu

**Améliorer la transmission de l'information sur la connaissance des plans d'eau**, de leur gestion et des usages associés, entre les services de l'état et le SAGE

**PRIO :** ●●●  
**MO :** Services de l'État, OUGC, SAGE  
**DISPO :** 4.A.1

En continu

**Projets de création de retenues de substitution** en secteurs déficitaires (en fonction des résultats de l'étude HMUC : unités de gestion déficitaires en périodes de basses eaux et volumes disponibles en périodes de hautes eaux)

**PRIO :** ●●●  
**MO :** Association des irrigants, SYDEVA, CRAPDL  
**DISPO :** 4.A.3



# PLAN D'ACTION DE LA CLE

## ENJEU N°II

### PROTÉGER ET RESTAURER LA MORPHOLOGIE DES COURS D'EAU ET LES ZONES HUMIDES DE MANIÈRE DIFFÉRENCIÉE SUR LE TERRITOIRE

#### OBJECTIFS

#### ACTIONS

**5** Accompagner la mise en œuvre du classement des cours d'eau et établir un plan d'action pour la restauration de la qualité morphologique des cours d'eau du bassin versant

**6** Améliorer de façon continue l'entretien des milieux aquatiques pour le respect de leurs fonctionnalités écologiques et hydrauliques

**7** Améliorer la connaissance, la gestion des zones humides et des têtes de bassins versants

**Finaliser l'étude sur les 3 ouvrages structurants du Val d'Authion et mener les travaux de restauration de la continuité écologique**  
2026-2028  
PRIO : ●●●●  
MO : SYDEVA  
DISPO : 5.A.2

**Poursuivre l'acquisition continue des règlements d'ouvrages et des règlements d'eau**  
Tous les 6 ans  
PRIO : ●●●○  
MO : SMBAA, EPCI, propriétaires  
DISPO : 5.B.1

**Travaux réalisés dans le cadre d'un plan de gestion pluriannuel pour la réalisation d'une opération groupée d'entretien régulier (sur le Val d'Authion classé TRI)**  
2026-2031  
PRIO : ●●●○  
MO : SMBAA  
DISPO : 6.A.1

**Réaliser une étude des têtes de bassin versant afin d'aboutir à une hiérarchisation pour adapter les programmes d'interventions sur les milieux aquatiques**  
2026-2028  
PRIO : ●●●●  
MO : SMBAA  
DISPO : 7.B.1

**Centraliser et diffuser de l'ensemble des inventaires ZH réalisés sur le territoire du SAGE**  
En continu  
PRIO : ●●●○  
MO : SMBAA  
DISPO : 7.A.1

**Mise en place d'un outil contractuel pour la gestion globale de la ressource en eau et des milieux aquatiques : l'Accord de Territoire Eau visant l'atteinte des objectifs de la DCE**  
2026-2028  
PRIO : ●●●○  
MO : SMBAA  
SUIVI : COPIL ATEau  
DISPO : 5.A.3

**Établir un règlement-cadre cohérent à l'échelle du bassin appliquant les prescriptions du classement des cours d'eau (liste 1&2)**  
En continu  
PRIO : ●●●○  
MO : SMBAA, services de l'État  
DISPO : 5.B.2

**Amélioration de la gestion hydraulique de l'Authion (plan de gestion différencié du réseau stratégique du Territoire à Risque Inondation du Val d'Authion Lane)**  
2026-2031  
PRIO : ●●●○  
MO : SMBAA  
DISPO : 6.A.2

**10 actions en continu ou à l'opportunité**

**Mise en compatibilité des documents d'urbanisme (SCOT, PLUi, PLU, Cartes communales, etc.) avec l'objectif de protection effective et pérenne des zones humides fixé par le SAGE**  
Révision des docs d'urbanisme  
PRIO : ●●●○  
MO : EPCI, communes  
DISPO : 7.A.1

**6 actions de l'Accord de Territoire Eau**

**6 actions ponctuelles**

**Mettre en place un plan d'action cohérent sur la base des bilans des précédents contrats dans le respect des objectifs fixés par le SAGE (taux d'étagement)**  
En continu  
PRIO : ●●●○  
MO : SMBAA  
DISPO : 5.A.1

**Développer des parcours pédagogiques « cours d'eau » attractifs dans le cadre de projets communaux ou intercommunaux**  
A l'opportunité  
PRIO : ●●●○  
MO : EPCI  
DISPO : 5.A.4

**Intégrer les révisions des classements des cours d'eau établies par les Services de l'Etat**  
En continu  
PRIO : ●●●○  
MO : SMBAA  
DISPO : 5.A.4

**Organiser des journées techniques « Lutte contre les animaux et végétaux envahissants »**  
En continu  
PRIO : ●●●○  
MO : SMBAA  
DISPO : 6.B.2

**Bankariser les données concernant les espèces exotiques envahissantes dans un SIG**  
En continu  
PRIO : ●●●○  
MO : SMBAA  
DISPO : 6.B.2

**Assurer une lutte efficace et lisible contre les espèces exotiques envahissantes**  
En continu  
PRIO : ●●●○  
MO : SMBAA, EPCI, communes  
DISPO : 6.B.1

**Accord de Territoire Eau**



# PLAN D'ACTION DE LA CLE

ENJEU N°III

## AMÉLIORER LA QUALITÉ DES EAUX SOUTERRAINES ET SUPERFICIELLES

### OBJECTIFS

### ACTIONS

8  
Améliorer la connaissance

9  
Réduire les flux de pollution diffuse et ponctuelle

10  
Préserver la qualité des eaux brutes destinées à l'AEP

2027, tout les 6 ans

Réviser les objectifs de qualité des nappes et des cours d'eaux en proposant des nouveaux paramètres

PRIO : ●●●○  
MO : SMBAA, SYDEVA  
DISPO : 8.A.2

Renforcer le suivi des têtes de bassin versant avec l'ajout de stations de suivi

PRIO : ●●●○  
MO : SMBAA  
DISPO : 8.A.1



Renforcer le suivi des secteurs réalimentés (hydrobiologie, sédiments, eutrophisation)

PRIO : ●●●○  
MO : SYDEVA  
DISPO : 8.A.1



Poursuivre l'amélioration du suivi des pesticides et de leurs métabolites

PRIO : ●●●○  
MO : SMBAA  
DISPO : 8.A.3



Etablir un rapport annuel du suivi qualité des eaux superficielles et souterraines

PRIO : ●●●○  
MO : SMBAA  
DISPO : 8.A.1

En continu

Poursuivre l'amélioration de la connaissance des flux de polluants (nitrates notamment)

PRIO : ●●●○  
MO : SMBAA  
DISPO : 8.A.3



En continu

Mettre en place un programme d'actions de lutte contre les pollutions diffuses avec engagement des systèmes d'exploitation de de l'ensemble du bassin

PRIO : ●●●○  
MO : Prescripteurs agricoles, CRAPDL, EPCI PRPDE  
DISPO : 9.A.1

2029

Réviser la charte agricole de territoire

PRIO : ●●●○  
MO : CRAPDL, Prescripteurs agricoles  
DISPO : 9.A.1



Achevée

Établir une charte des jardinerie avec des engagements de réduction des produits phytosanitaires

PRIO : ●●●○  
MO : Jardinerie, structures de ventes de produits phyto  
DISPO : 9.A.1 et 9.A.2

2029

Etablir un programme pluriannuel de formation à destination des agriculteurs

PRIO : ●●●○  
MO : Structures de ventes de produits phytosanitaires, Collectivités, EPCI PRPDE, CRAPDL  
DISPO : 9.B.1 & 9.B.2

2029

Etablir un plan de désherbage et de gestion différenciée des espaces verts

PRIO : ●●●○  
MO : Collectivités, EPCI PRPDE, SMBAA  
DISPO : 9.A.2

2030

Identifier et actualiser les impacts des rejets déclassants

PRIO : ●●●○  
MO : SAGE, services de l'état (DDT, OFB), SATEA/SATESE  
DISPO : 9.C.1

En continu

Réaliser des études technico-économiques pour la modernisation / le renouvellement des stations d'épuration ayant un rejet déclassant

PRIO : ●●●○  
MO : EPCI, services de l'état (DDT, OFB)  
DISPO : 9.C.1

En continu

Etablir des zonages pluviaux permettant de maîtriser le ruissellement des eaux pluviales et de lutter contre la pollution

PRIO : ●●●○  
MO : EPCI, communes  
DISPO : 9.C.2

En continu

Engager une démarche de maîtrise foncière des parcelles comprises dans les AAC prioritaires

PRIO : ●●●○  
MO : EPCI PRPDE  
SUIVI : COPIL AT Eau  
DISPO : 10.A.2



2026-2028

Transmettre aux PRPDE un porter à connaissance concernant les données de l'étude HMUC et des bilans des contrats

PRIO : ●●●○  
MO : EPCI PRPDE  
SUIVI : COPIL AT Eau  
DISPO : 10.A.2

2026-2028

Poursuivre le programme de plantation de haies afin de généraliser l'implantation des ripisylves et la restauration du maillage bocager sur les secteurs prioritaires

PRIO : ●●●○  
MO : SMBAA, EPCI, communes  
SUIVI : COPIL AT Eau  
DISPO : 10.B.1



2026-2028

Instruire les dossiers (IOTA) en respectant l'objectif de réduction des pics de pollution apportés par les rejets d'eaux pluviales

PRIO : ●●●○  
MO : Services de l'état  
DISPO : 9.C.2

En continu

Mettre en œuvre des programmes d'actions pour la reconquête de la ressource en eau des captages prioritaires du bassin

PRIO : ●●●○  
MO : EPCI PRPDE  
SUIVI : COPIL AT Eau  
DISPO : 10.A.1



2026-2031

Analyser la cohérence globale des actions menées sur les différents périmètres de captage du bassin

PRIO : ●●●○  
MO : DDT, SMBAA  
DISPO : 10.A.1



2026-2031

Identifier les secteurs prioritaires (AAC, ME prioritaires, enjeu érosion) en zone vulnérable et accompagner les agriculteurs du bassin pour la mise en œuvre de dispositifs de gestion des intercultures

PRIO : ●●●○  
MO : EPCI PRPDE  
SUIVI : COPIL AT Eau  
DISPO : 10.B.2



2026-2028



## OBJECTIFS

## ACTIONS

11

Réduire la vulnérabilité et les aléas en développant une approche globale des risques

**Participer à développer la communication sur 3 volets :**  
Système d'alerte sur la gestion des ouvrages en périodes de crue  
Connaissance du risque (*plan de diffusion annuel*)  
Mémoire du risque (*matérialisation des repères de crues*)

2026-2028

**PRIO :** ●○○  
**MO :** EPL, EPCI, communes, SMBAA  
**DISPO :** 11.A.1



Réaliser des diagnostics de vulnérabilité aux inondations

2029

**PRIO :** ●●●  
**MO :** SYDEVA, EPCI  
**DISPO :** 11.A.2



3 actions de l'Accord de Territoire Eau

**Réaliser un inventaire des zones d'expansion de crues** sur le territoire à l'échelle des sous-bassins, avec analyse multicritères, hiérarchisation et définition d'aménagements pour leur restauration

2029

**PRIO :** ●●●  
**MO :** SMBAA, EPCI  
**DISPO :** 11.C.1



**Définir les secteurs prioritaires** pour l'établissement des zonages d'assainissement pluviaux

2029

**PRIO :** ●○○  
**MO :** Services de l'État, EPCI, communes  
**DISPO :** 11.C.2

**Réaliser un inventaire de terrain des haies** du territoire avec hiérarchisation en fonction de leur rôle hydraulique

2029

**PRIO :** ●●●  
**MO :** SMBAA, EPCI, PRPDE  
**DISPO :** 11.B.2



**Intégrer des objectifs de réduction des volumes ruisselés** sur les zones imperméables dans les documents d'urbanisme

Révision des doc. d'urbanisme

**PRIO :** ●●●  
**MO :** EPCI, communes  
**DISPO :** 11.B.1

**Classer et protéger les haies inventoriées** dans les documents d'urbanisme

Révision des doc. d'urbanisme

**PRIO :** ●●●  
**MO :** EPCI  
**DISPO :** 11.B.2

**Compléter le diagnostic de l'exposition au risque inondations** des différents réseaux (*en lien avec les zonages d'assainissement des eaux résiduaires urbaines et/ou les plans opérationnels de lutte contre les inondations*)

Révision des doc. d'urbanisme

**PRIO :** ●○○  
**MO :** EPCI, gestionnaires de réseaux, EPL  
**DISPO :** 11.C.2



**Poursuivre l'information et la sensibilisation** sur l'intérêt de préserver les haies du bassin en lien avec le programme de plantation et d'entretien des ripisylves

En continu

**PRIO :** ●●●  
**MO :** SMBAA  
**DISPO :** 11.B.2



1 action du Programme d'Actions de Prévention des Inondations



Programme d'actions de prévention des inondations



Accord de Territoire Eau



#### OBJECTIFS

#### ACTIONS

12

**Simplifier la maîtrise d'ouvrage du bassin versant et assurer la coordination des actions du SAGE**

Regrouper les syndicats de rivière et assurer l'intégration des communes et intercommunalités non-membres mais comprises dans le périmètre du SAGE

**PRIO :** ● ● ● ●  
**MO :** SMBAA  
**DISPO :** 12.A.1



Création d'une structure unique compétente sur l'ensemble du bassin

**PRIO :** ● ● ● ●  
**MO :** SMBAA  
**DISPO :** 12.A.2



2 actions en continu

2 actions de l'Accord de Territoire Eau

3 actions achevées

13

**Réduire les flux de pollution diffuse et ponctuelle**

Définir une structure porteuse du SAGE

**PRIO :** ● ● ● ●  
**MO :** SMBAA  
**DISPO :** 12.B.1



Formation des nouveaux élus de la CLE et du conseil syndical suite aux élections

**PRIO :** ● ● ● ●  
**MO :** SMBAA  
**DISPO :** 12.B.3



Elaborer et mettre en œuvre un plan de communication mutualisé SAGE-SMBAA

**PRIO :** ● ● ● ●  
**MO :** SMBAA  
**DISPO :** 12.B.3



Renforcer le rôle de centre de ressources techniques à l'aide du site internet du SAGE

**PRIO :** ● ● ● ●  
**MO :** SMBAA  
**DISPO :** 12.B.2

Mettre à jour le tableau de bord du SAGE

**PRIO :** ● ● ● ●  
**MO :** SMBAA  
**DISPO :** 12.B.2



Accord de Territoire Eau



# PROGRAMME D'ACTIONS

## CARTOGRAPHIE DES GOUVERNANCES DU TERRITOIRE

La mise en œuvre du SAGE du bassin de l'Authion devra également s'articuler avec d'autres politiques publiques notamment celles relatives à l'aménagement du territoire :

- les documents d'urbanisme (SCoT, PLUI...);
- les plans climat air énergie territoriaux;
- le Schéma Régional d'Aménagement, de Développement Durable et d'Égalité des Territoires ...

**La cartographie de l'organisation de la gouvernance sera réalisée d'ici 2027** afin de développer une vision à long terme sur l'organisation des compétences et des gouvernances dans le domaine de l'eau du Bassin de l'Authion. Ce travail sera mené en 3 étapes :

### MI - 2026

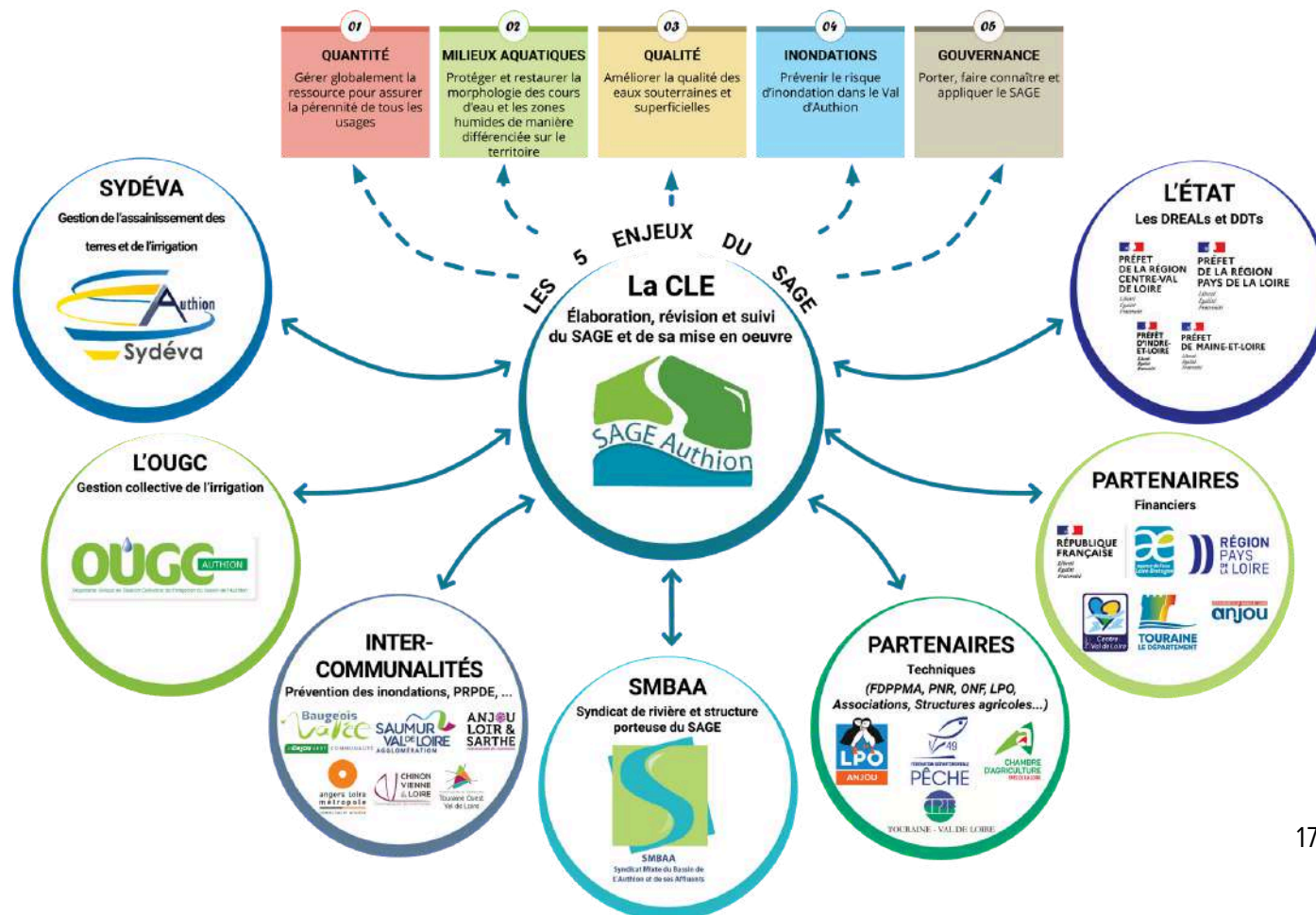
> **Élaborer une cartographie** croisant les enjeux du territoire, les maîtres d'ouvrage présents (et absents), les gouvernances en place pour répondre aux enjeux du SAGE, les outils mis en place (exemple : AT Eau, OUGC, ...).

### FIN 2026

> **Analyser cette cartographie** pour questionner la pertinence des organisations et démarches actuelles pour répondre aux enjeux du territoire

### DÉBUT 2027

> **Identifier les leviers que la CLE pourrait actionner** sur les thématiques à enjeu du bassin de l'Authion et ainsi améliorer la gestion de l'eau.



# PROGRAMME D'ACTIONS

## IMPLICATION DANS LE CYCLE DE LA DIRECTIVE CADRE SUR L'EAU (DCE)

Depuis 2024, la CLE du SAGE Authion :

**A participé à la concertation technique sur l'état des lieux** (de début décembre à fin mars 2025)

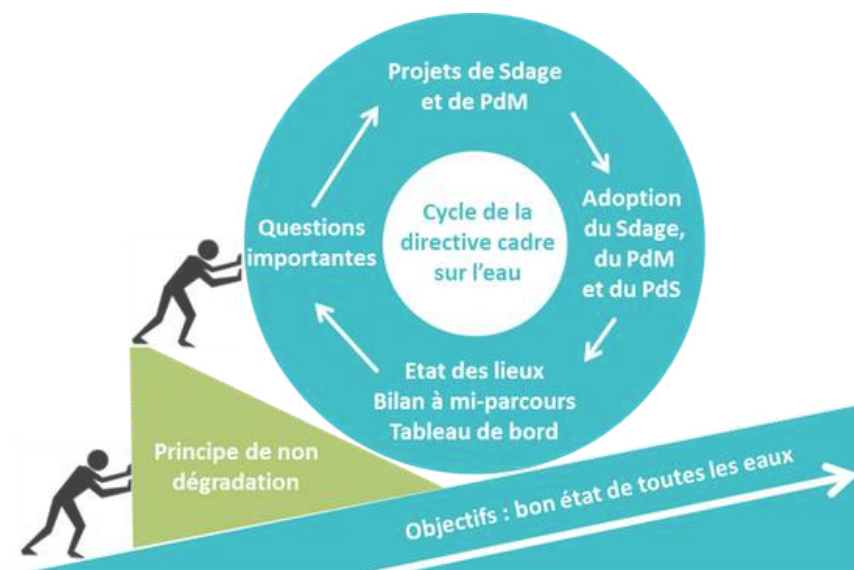
**S'est prononcée**, au titre des assemblées réglementairement consultées, **sur le projet des enjeux du bassin** (de fin novembre 2024 à fin mars 2025) -

**Délibération n°2025-05 du 28/02/2025**

**A émis un avis sur le volet stratégique du programme de mesures** (de février à juin 2025) - **Délibération n°2025-06 du 22/05/2025**

La prochaine participation de la CLE au cycle DCE sera sur le projet de SDAGE 2028-2033, dans le cadre de la consultation des assemblées qui se déroulera de fin novembre 2026 à fin mars 2027. La CLE du SAGE Authion délibèrera sur ce projet lors de sa séance plénière du 1er trimestre 2027.

Le calendrier de travail global du cycle 4 de la DCE est le suivant :

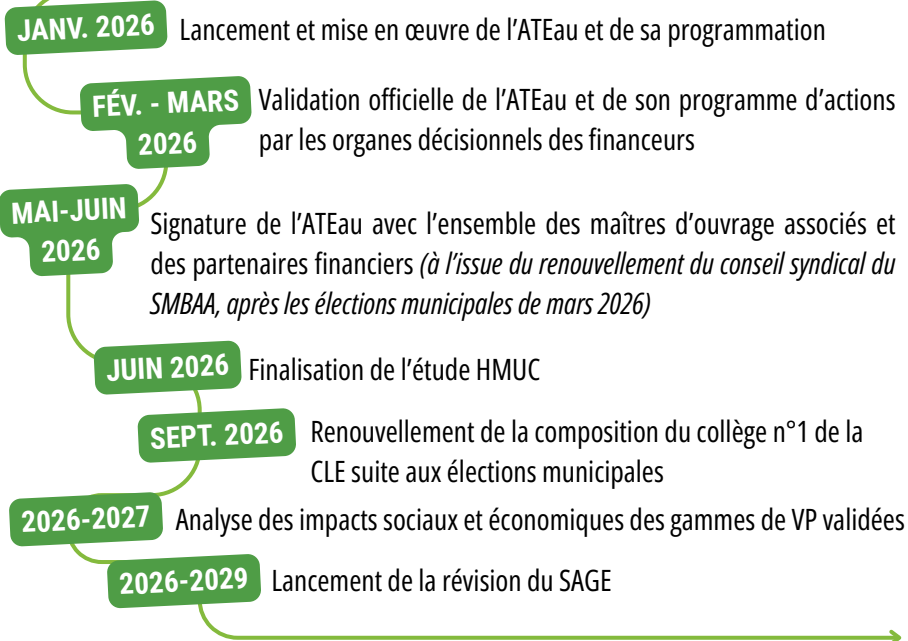


# CALENDRIER ET BUDGET PRÉVISIONNELS

## LE CALENDRIER



La poursuite de la mise en œuvre du SAGE est liée au calendrier prévisionnel de l'ATEau. Le calendrier de mise en œuvre du programme d'actions de la CLE est précisé au fil de l'eau dans cette feuille de route (dans les chantiers prioritaires de la CLE ainsi que dans le plan d'action en réponse aux enjeux et objectifs du SAGE). Dans les grandes lignes, ce calendrier sera le suivant :



## LE BUDGET

Le budget prévisionnel du SAGE sur la période 2026-2031 a été établi dans le cadre de l'élaboration de l'ATEau. Il intègre principalement des actions sur la première phase de mise en œuvre, 2026-2028. Une seconde programmation pour la phase 2029-2031 sera élaborée courant 2028.

VOLET	MONTANTS PRÉVISIONNELS 2026-2031 (€ TTC)
Animation : postes de la cellule d'animation de la CLE	1 500 000 €
Plan de communication et de sensibilisation	150 000 €
Analyse socio-économique scénarios de VP	100 000 €
Inventaire des plans d'eau	100 000 €
Amélioration de la connaissance	150 000 €
Révision du SAGE	250 000 €
PTGE	200 000 €
Autres études	?

## LISTE DES ACRONYMES

**AT Eau** : Accord de Territoire Eau

**CLE** : Commission Locale de l'Eau

**COPIL** : Comité de Pilotage

**CRAPDL** : Chambre Régionale d'Agriculture des Pays de la Loire

**CRBV** : Contrat Régional de Bassin Versant

**CT Eau** : Contrat Territorial Eau

**CTMA** : Contrat Territorial Milieux Aquatiques

**CUMA** : Coopératives d'Utilisation de Matériels Agricoles

**DCE** : Directive Cadre sur l'Eau

**DDT** : Direction Départementale des Territoires

**EPCI** : Etablissement Public de Coopération Intercommunale

**EPL** : Etablissement Public Loire

**ETP** : Equivalent Temps Plein

**HMUC** : Hydrologie Milieux Usages Climat

**OFB** : Office Français de la Biodiversité

**OUGC** : Organisme Unique de Gestion Collective

**PAGD** : Plan d'Aménagement et de Gestion Durable de la ressource en eau

**PAPI** : Programme d'Actions de Prévention des Inondations

**PLU(i)** : Plan Local d'Urbanisme (intercommunal)

**PNR** : Parc Naturel Régional

**PRPDE** : Personnes Responsables de la Production et distribution de l'eau

**PTGE** : Projet de Territoire pour la Gestion de l'Eau

**SAGE** : Schéma d'Aménagement et de Gestion des Eaux

**SCOT** : Schéma de COhérence Territoriale

**SDAGE** : Schéma Directeur d'Aménagement et de Gestion des Eaux

**SMBAA** : Syndicat Mixte du Bassin de l'Authion et de ses Affluents

**SYDEVA** : Syndicat Mixte pour le Développement Agricole de la Vallée de l'Authion

**VP** : Volumes Prélevables