



COPIL N°2 Audit Interne du RSTRI – Ouvrages latéraux sur l'Authion Vendredi 12 décembre 2025

Syndicat Mixte du Bassin de l'Authion et de ses Affluents

1 Boulevard du Rempart

49250 BEAUFORT-EN-ANJOU

Ordre du jour

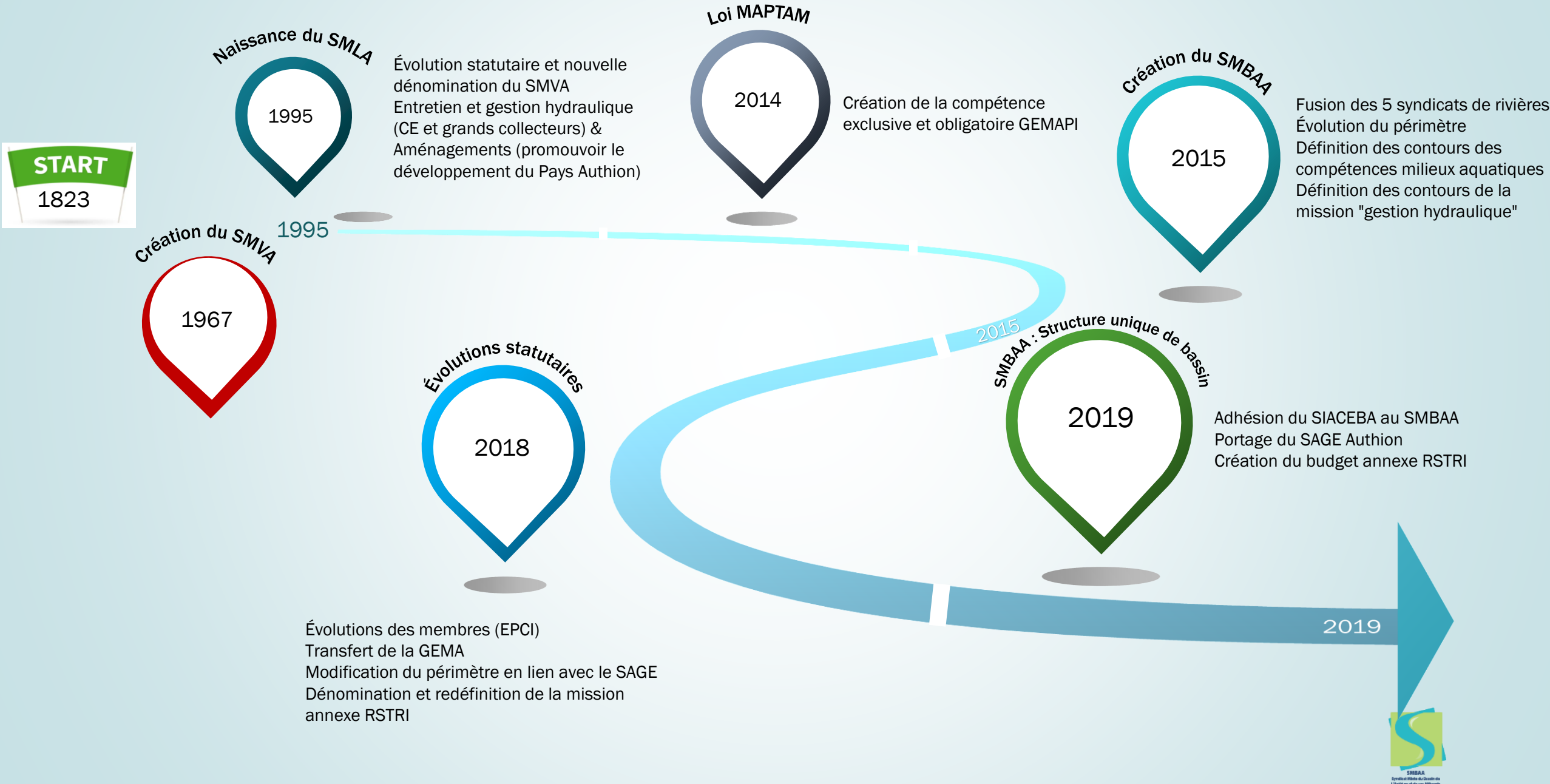
1. Audit Interne du RSTRI en cours

- a) Présentation du contexte
- b) Etat des lieux - Questionnements / problématique
- c) Avancée – Présentation des éléments de travail sur la thématique « Entretien de la végétation / broyage
- d) Calendrier

2) Focus sur la problématique des ouvrages latéraux sur l'Authion domaniale

- a) Présentation de la problématique
- b) Etat des lieux
- c) Présentation des différents coûts / discussion
- d) Calendrier

1.a - Contexte – Syndicat Mixte du Bassin Versant de l'Authion



1.a - Contexte – Syndicat Mixte du Bassin Versant de l'Authion

► COMPETENCES OBLIGATOIRES DU SYNDICAT :

ENJEU MILIEUX AQUATIQUES

- Restauration, préservation et valorisation des milieux aquatiques et de la biodiversité associée
- Préservation, régulation ou restauration des caractères hydrologiques ou géomorphologiques des cours d'eau

ENJEU QUANTITÉ

- Préservation, animation et concertation en matière de gestion de la ressource en eau (superficielle et souterraine)

ENJEU QUALITÉ

- Amélioration et préservation de la qualité de l'eau des rivières

GOVERNANCE

- Portage, animation et mise en œuvre du SAGE Authion
- Communication et sensibilisation de la population du bassin versant sur la thématique « eau et milieux aquatiques »

► MISSIONS ANNEXES ET HISTORIQUES DU SYNDICAT :

RESEAU STRATEGIQUE DU VAL D'AUTHION

- Aménagement, gestion et entretien des ouvrages hydrauliques du SMBAA concourant au bon écoulement, à la satisfaction des usages de l'eau et à la continuité écologique (dans la mesure du possible)
- Aménagement, gestion et entretien des cours d'eau, affluents et fossés du réseau stratégique du territoire à risque d'inondation du Val d'Authion (linéaire spécifique)

1.a - Contexte – La mission RSTRI dans le SMBAA

Emprise du réseau stratégique du territoire à risque inondation



Réseau hydrographique

— affluent
— cours deau

Mission réalisées par le SMBAA

- Historique / connaissances
- Continuité / flexibilité
- Coûts

- **16 communes réparties sur 3 EPCI :**

- CU ALM
- CC BV
- CA SVL

- **Un périmètre en adéquation avec :**

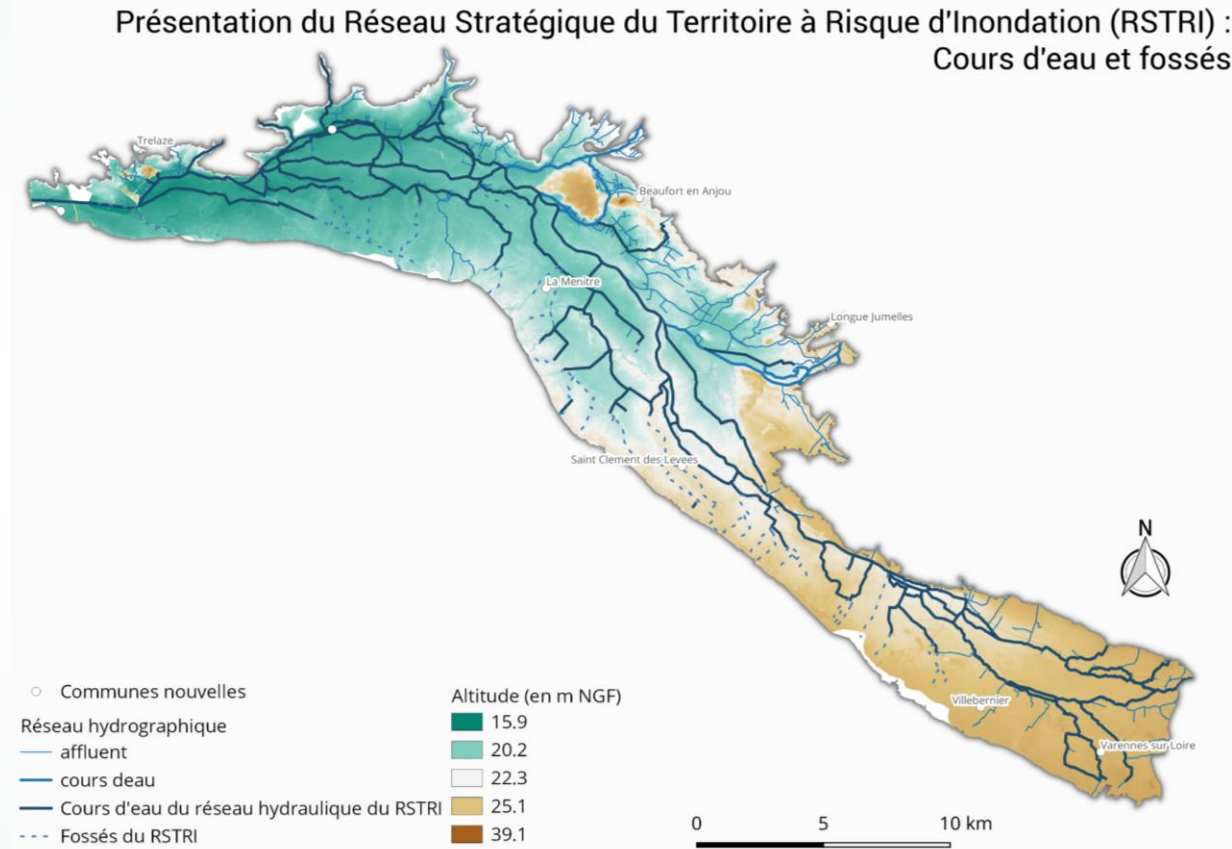
- le Territoire à Risque Inondation
- Le fonctionnement spécifique basses eaux / hautes eaux (ouvrages SYDEVA)
- L'occupation du sol et les usages associés

Sources : SMBAA, 2023
Réalisation : SAGE Authion, 2023

1.a - Contexte – Présentation du RSTRI

Conception du RSTRI – Val d'Authion

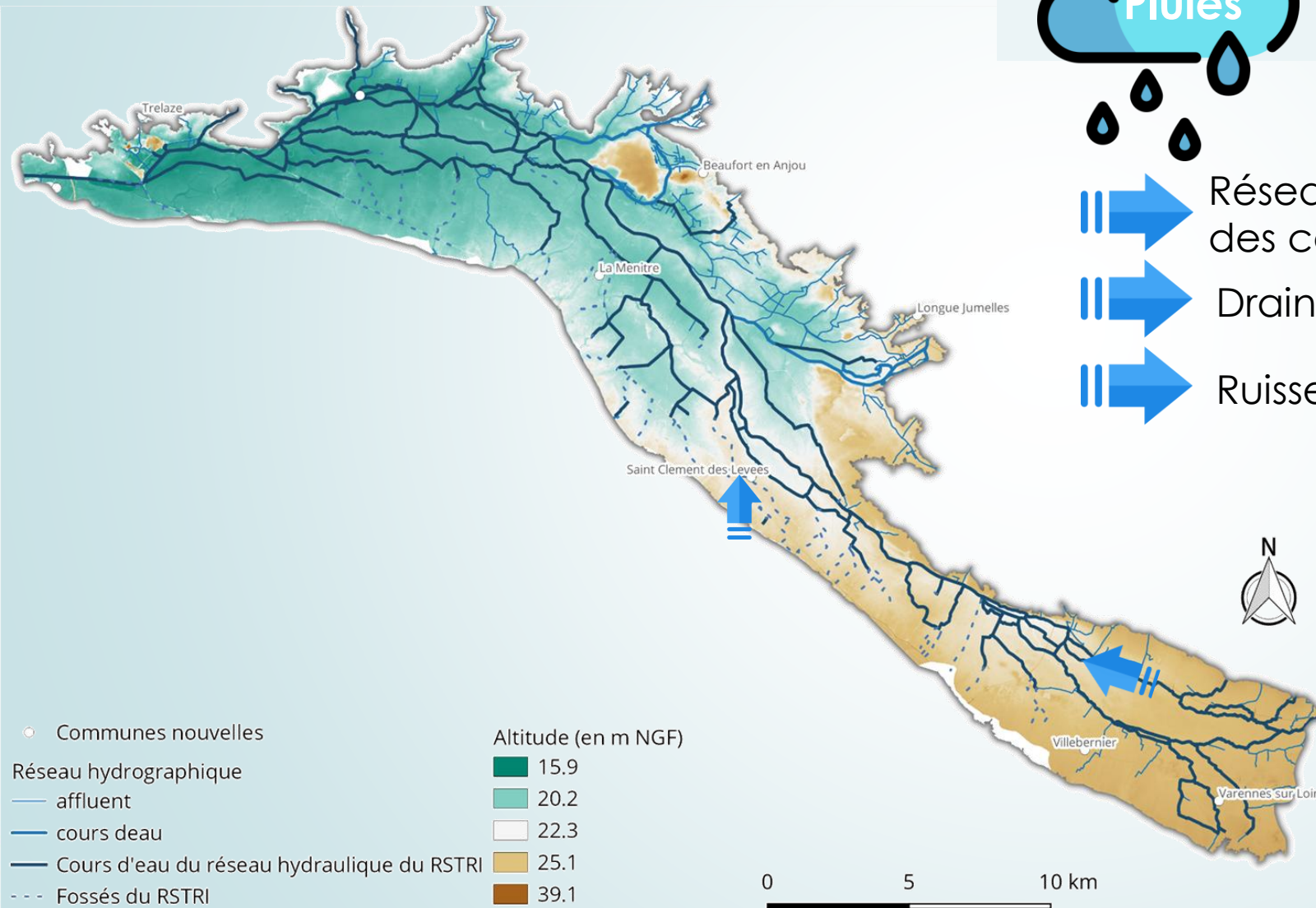
- Ancienne plaine alluviale de la Loire – modelée par l'homme
- Pente très faible (0.012%) - polder de la Loire
- Inondation régulière avant les travaux d'assainissement – 1970
- Implantation d'une agriculture spécialisée (semences)
- Fonctionnement inverse du cycle naturel :
 - Niveau eau en été - Irrigation
 - Niveau bas en hiver – Assainissement
- Stations de pompages en Loire – SYDEVA (St Patrice –37 / Varennes sur Loire / St Martin de la Place) - irrigation
- Stations d'exhaure – SYDEVA (La Ménitré / La Daguenière / Brain sur l'Authion / Les Ponts de Cé)



1.a - Contexte – Fonctionnement hydrologique du Val d'Authion



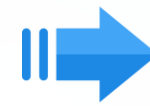
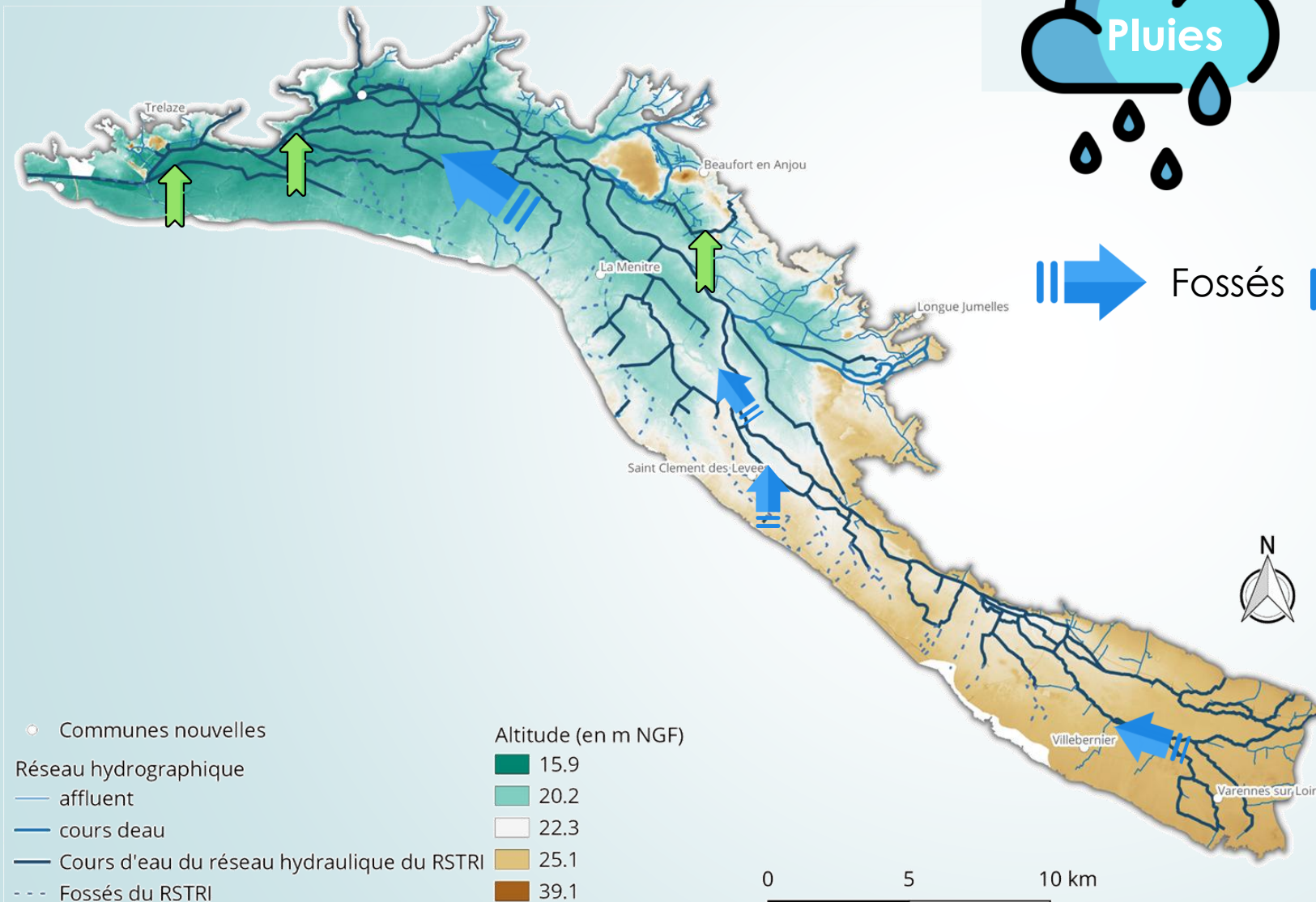
Fonctionnement du RSTRI en hautes eaux



1.a - Contexte – Fonctionnement hydrologique du Val d'Authion



Fonctionnement du RSTRI en hautes eaux



Fossés



Canaux



Stations d'exhaures
secondaires



Authion

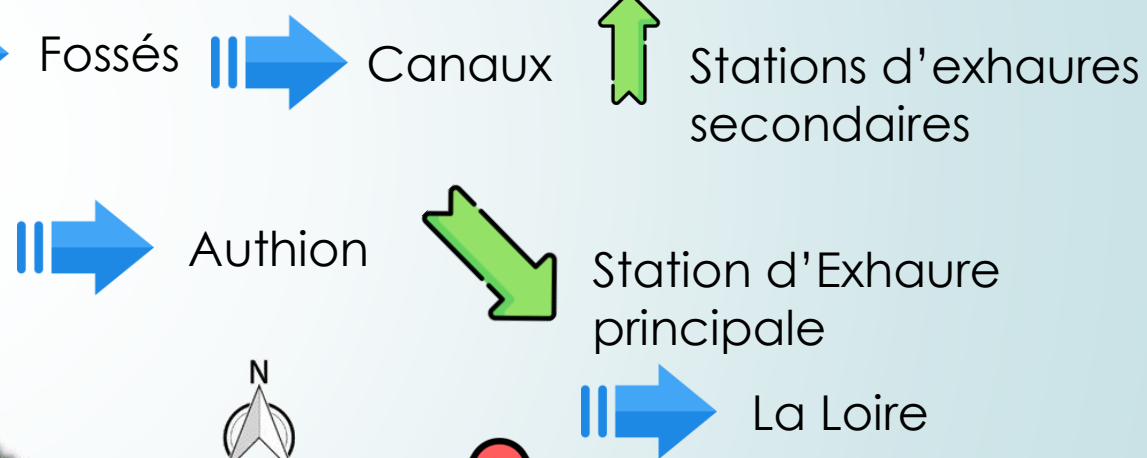
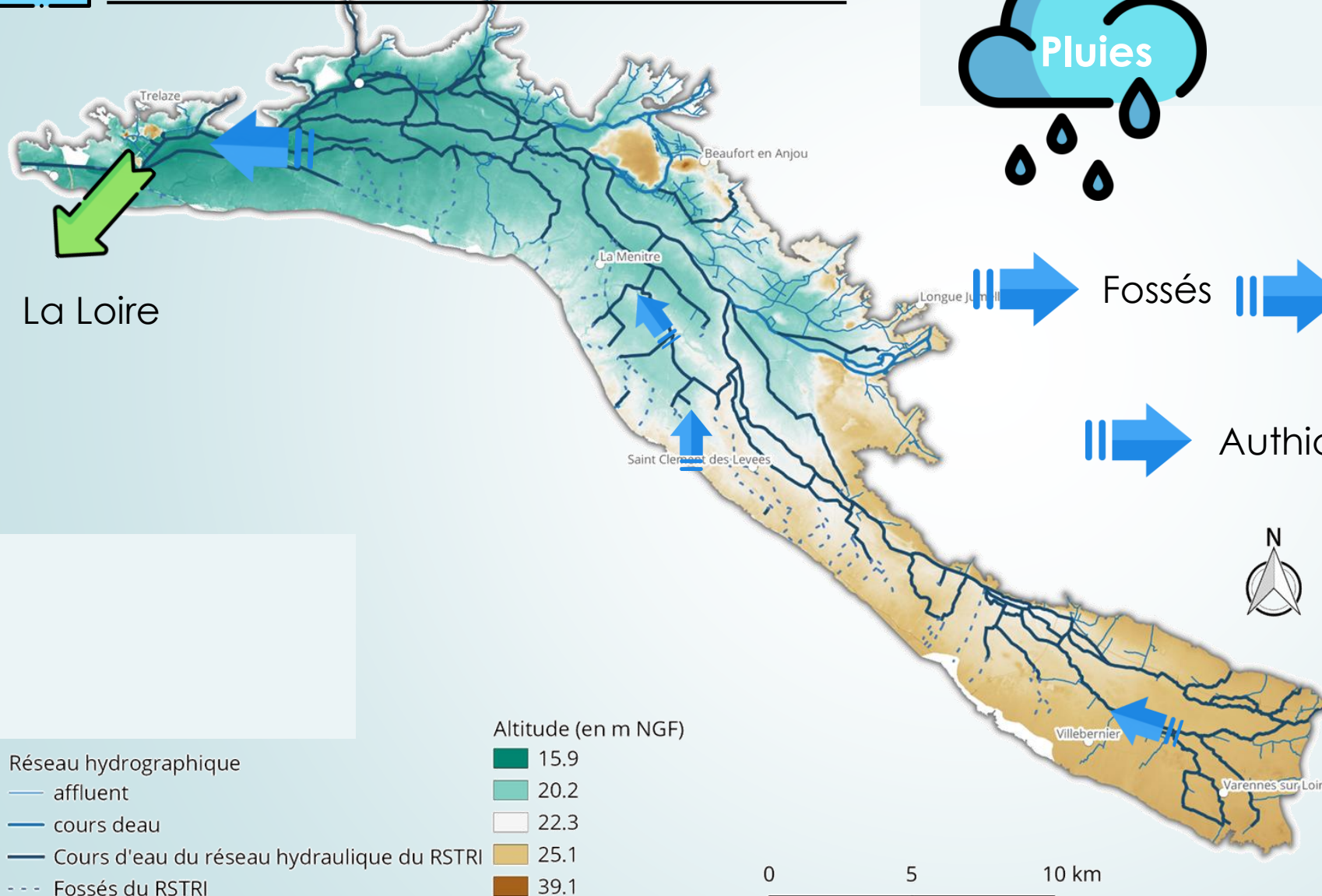


Affluents (Couasnon
/ Lathan)

1.a - Contexte – Fonctionnement hydrologique du Val d'Authion

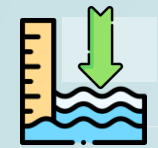


Fonctionnement du RSTRI en hautes eaux

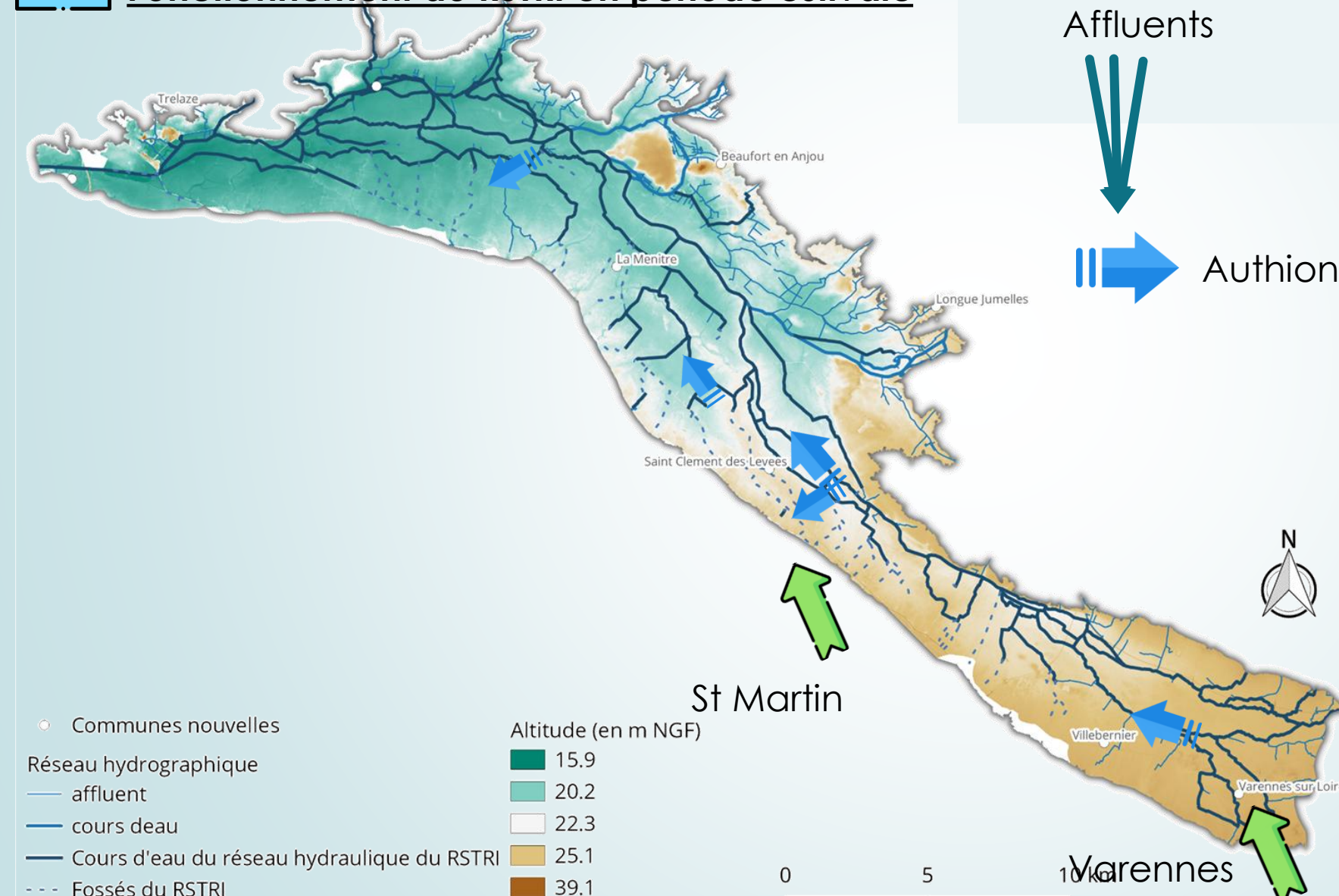


Les eaux des affluents nord ne vont pas dans le réseau entre Loire et Authion

1.a - Contexte – Fonctionnement hydrologique du Val d'Authion



Fonctionnement du RSTRI en période estivale



Affluents



Authion



Canaux



Réseau d'ouvrages
dense permettant la
répartition fine des
eaux



St Martin

Villebernier

Varennes sur Loire

Varennes

St Patrice (37)



1.a - Contexte – La mission RSTRI dans le SMBAA

Présentation du Réseau Stratégique du Territoire à Risque d'Inondation (RSTRI) :

Cours d'eau et fossés

Linéaires du RSTRI
64 KMS Cours d'eau
175 KMS Affluents
65 KMS Fossés

- **Gestion et entretien des ouvrages hydrauliques** du SMBAA
- **Broyage des berges du réseau stratégique** (cours d'eau et fossés) et gestion de certaines haies
- **Aménagement, gestion et entretien des cours d'eau et fossés prioritaires** (dévasement, retalutage, banquettes, enrochement)
- **Accompagnement technique** auprès des communes

Broyage



Dévasement et retalutage



○ Communes nouvelles

Réseau hydrographique

— affluent

— cours d'eau

— Cours d'eau du réseau hydraulique du RSTRI

- - - Fossés du RSTRI

Altitude (en m NGF)

15.9

20.2

22.3

25.1

39.1

0 5 10 km



1.a - Contexte – La mission RSTRI dans le SMBAA

Volet réglementaire et juridique



Gestion de l'eau et
des Milieux
Aquatiques et RSTRI

Assainissement des
terres et adduction
d'eau pour
l'irrigation

Gestion de
l'eau sur le val
d'Authion

Prévention des
inondations

Ruissellements -
Gestion des eaux
pluviales



Et Communes

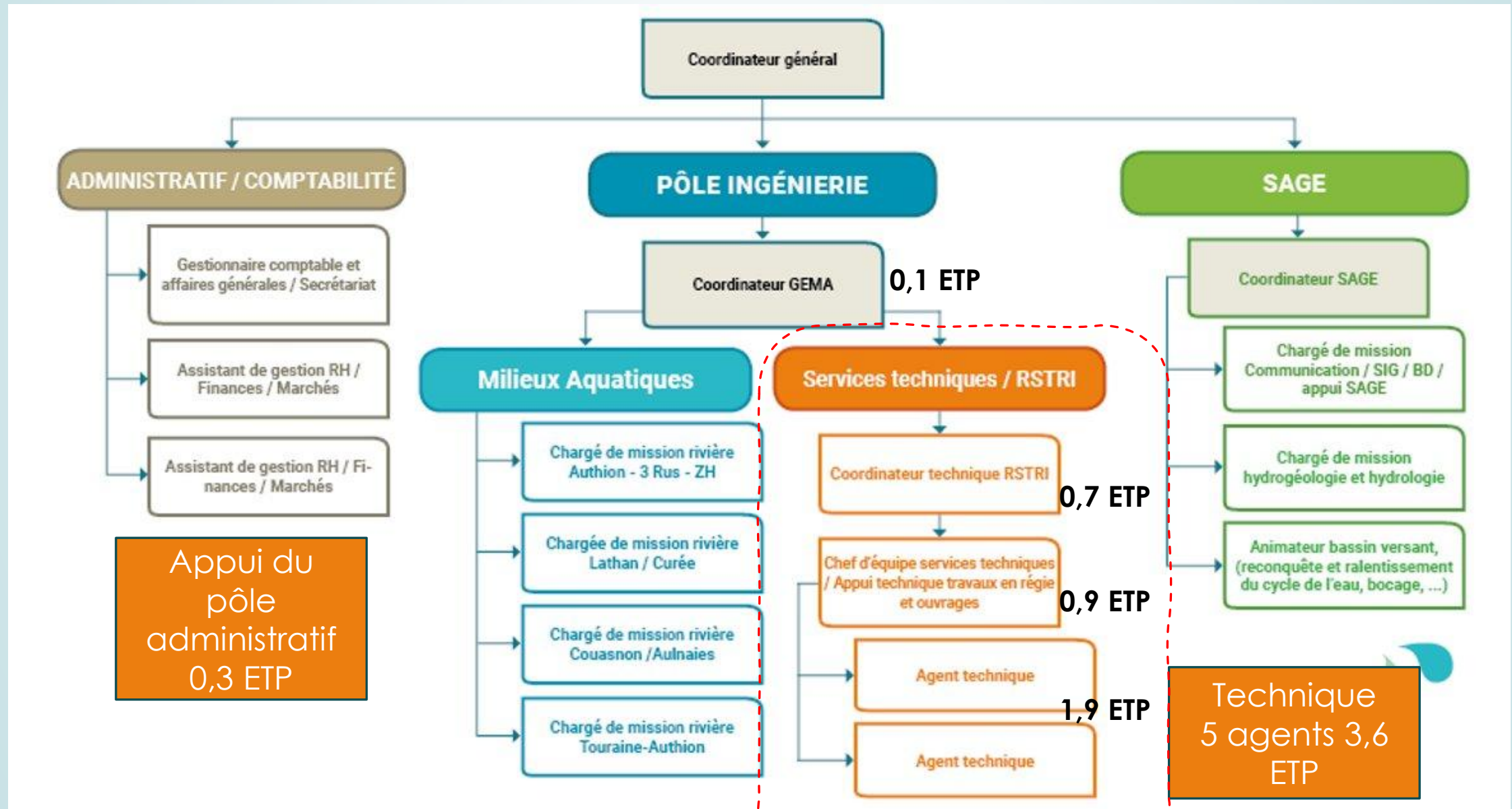
+ Riverains : Entretien

+ Entretien de Authion en Domaine Public Fluvial – convention caduque de 1988

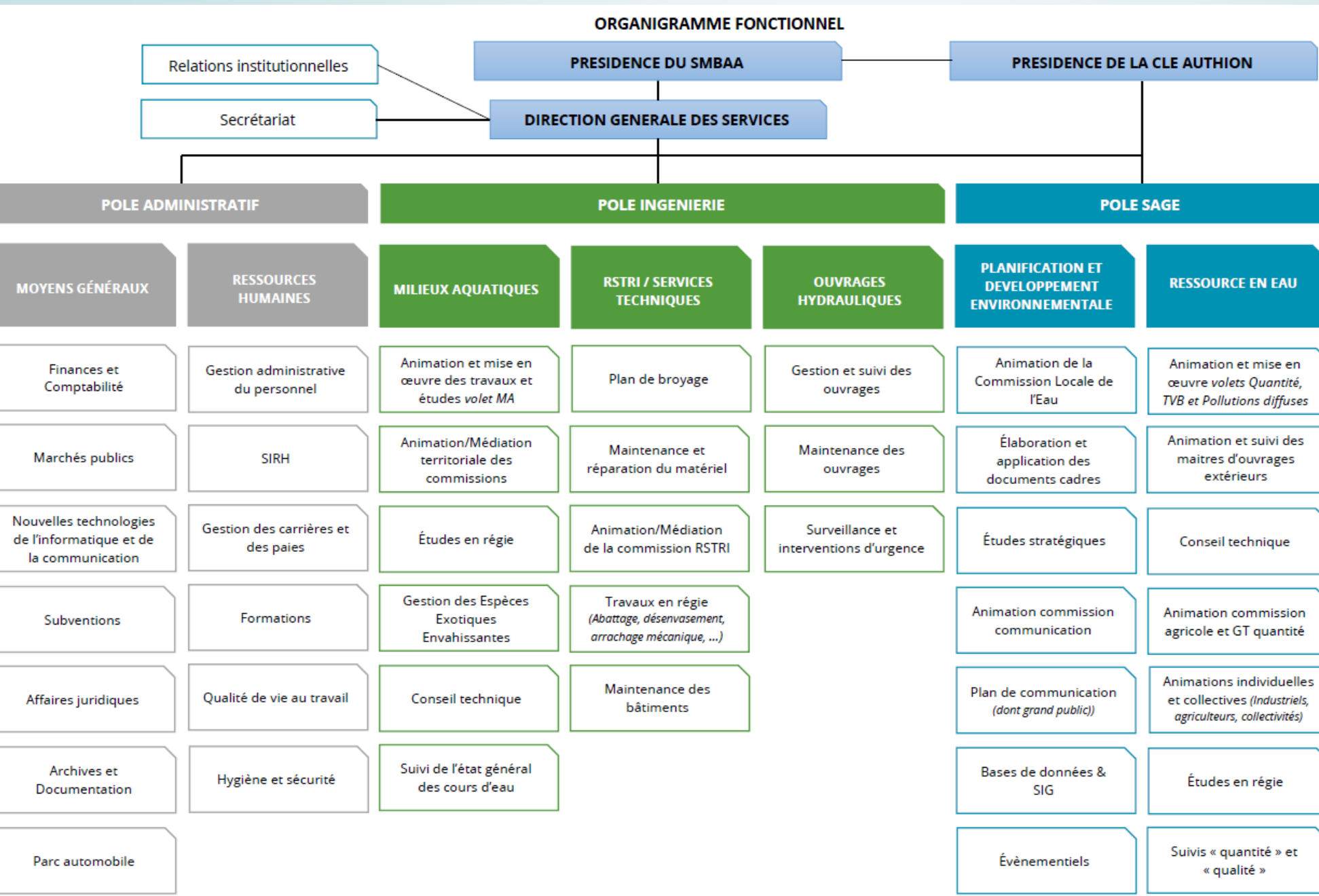


1.b - Audit Interne du RSTRI – Etat des lieux

Fonctionnement actuel – Ressources humaines



1.b - Audit Interne du RSTRI – Etat des lieux



Remarque : Le service technique offre **un appui non négligeable, et donc du temps agent, dans les autres missions du SMBAA** :

- Entretien / réparation des locaux
- Préparation des chantiers GEMA
- Gestion et réparation des ouvrages sur le BV
- Appui technique spécifique (enlèvement d'embâcles, abattage ponctuel, ...)
- Appui dans les suivis

1.b - Audit Interne du RSTRI – Etat des lieux

➤ VOLET FINANCIER

Compétences obligatoires : 500 000 €

A l'échelle du bassin de l'Authion



Cotisations des 6 EPCI membres

- Angers Loire Métropole
 - Baugeois Vallée
 - Anjou Loir et Sarthe
 - Saumur Val de Loire
- Touraine Ouest Val de Loire
- Chinon Vienne et Loire

Mission annexe : 450 000 € (depuis 2019)

Uniquement une partie du réseau hydrographique du Val d'Authion

- ✓ *Gestion et entretien des ouvrages hydrauliques du SMBAA*
- ✓ *Entretien de végétation (acquisition et entretien de matériel)*
 - ✓ *Travaux spécifiques (dévasement, retalutage, ...)*



Cotisations de 3 EPCI et peu/pas de subventions

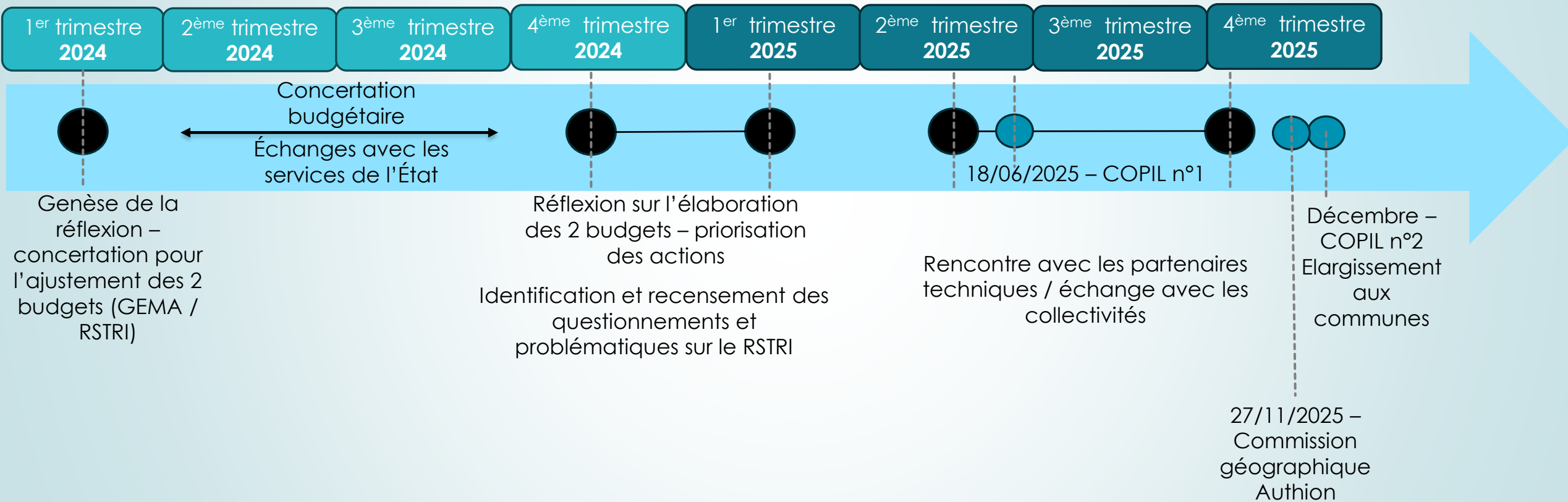
- Angers Loire Métropole
 - Baugeois Vallée
 - Saumur Val de Loire



Partie du TRI en Indre et Loire n'est pas intégrée à la mission RSTRI – Volonté des élus 37 lors de la création du SMBAA

1.b - Audit Interne du RSTRI – Etat des lieux

- **Déroulement**



1.b - Audit Interne du RSTRI - Problématiques

➤ Principales problématiques soulevées

Lors des orientations budgétaires 2024, **les Élus du SMBAA ont souhaité engager une démarche de réflexion et d'analyse de la mission RSTRI.**

Problématiques :

- ❖ Les **différentes tâches exercées** au titre de la mission annexe RSTRI relèvent-elles toutes du SMBAA et sont-elles en **cohérence** avec les **compétences** obligatoires « **GEMA** » ?
- ❖ Les **cotisations** sont-elles appropriées pour assurer l'**ensemble de la mission** annexe RSTRI ? Permettent-elles d'assurer d'éventuels imprévus prioritaires (ouvrages, ...) ? Leur origine est-elle pertinente au regard des missions réalisées ?
- ❖ Les **attentes** des 3 **intercommunalités** concernés sont-elles **identiques** ? Sont-elles **identiques** avec celles des **communes** ?

1.b - Audit Interne du RSTRI – Organisation des thématiques

RSTRI

Broyage - Entretien



Travaux



Ouvrages hydrauliques



Objectif : Questionner et redéfinir les missions ainsi que le budget associé.

4 axes de travail :

Technique

Réglementaire / juridique

Organisationnel

Financier

1.b - Audit du RSTRI – Recensement et organisation des problématiques opérationnelles

TRAVAUX

Technique

Questionnement :

- ❖ Gestion et entretien des fossés
 - PI (pieds de bourg) / hautes eaux
- ❖ Gestion entretien des canaux
 - **PGI**
 - **Urgences**
- ❖ Accompagnement technique des communes (temps agent)
- ❖ Gestion des embâcles
- ❖ Règle du SAGE (30% de retalutage)
- ❖ **Entretien** des parcelles **communales**

Difficultés :

- ❖ **Identification des facteurs impactant** le fonctionnement du RSTRI (drainage, EEE, ...)
- ❖ **Concertation**

Règlementaire / juridique

Questionnement :

- ❖ **Traitement** des demandes communales sur le linéaire **hors RSTRI**
- ❖ **Risques juridiques** : Inondation de parcelles (embâcles, envasement)

Difficultés :

- ❖ **Définir le périmètre d'intervention** du SMBAA à travers sa mission RSTRI
- ❖ **Définition** et **interprétation** de la **missions** « Travaux RSTRI »
- ❖ **Interaction** de **nombreux volets réglementaires** (DLE, riverain, ...) → temps agent

Organisation

Questionnement :

- ❖ **Validation** et **priorisation** des actions

Difficultés :

- ❖ **Priorisation** des actions GEMA / RSTRI (poste de responsable RSTRI)
- ❖ Variable d'ajustement pendant l'exercice (demande particulière, évènement imprévu) → report des travaux dans le temps

1.b - Audit du RSTRI – Recensement et organisation des problématiques opérationnelles

OUVRAGES

Techniques

Questionnement :

- ❖ **Gestion et entretien** des ouvrages SMBAA
- ❖ Gestion et entretien des clapets anti-retours sur les Ponts de Cé
- ❖ **Redéfinir la convention** sur les ouvrages **SMBAA/SYDEVA**
- ❖ Accompagnement des communes / particulier sur l'entretien des buses

Difficultés :

- ❖ **Clarifier l'usage** des **ouvrages** : Assainissement / Irrigation / MA
- ❖ Bilan des ouvrages (propriété, orientation de gestion, état de l'ouvrage)

Règlementaire / juridique

Questionnement :

- ❖ **Devenir des ouvrages latéraux** sur l'Authion → risques
- ❖ Sécurisation des ouvrages
- ❖ **Responsabilités** du SMBAA sur l'appui technique et l'entretien des ouvrages (buses, ponts cadres, ...)

Difficultés :

- ❖ **Clarifier la propriété** des ouvrages latéraux
- ❖ Rétrocession des ouvrages au SYDEVA :
 - ❖ Vanne de la station d'exhaure de Brain sur l'Authion
 - ❖ Clapet de la station d'exhaure de la station de La Ménitré

Organisation

Questionnement :

- ❖ **Articuler la gestion** des ouvrages entre le SMBAA et le SYDEVA ?
- ❖ Positionnement en cas d'ouvrage SYDEVA défaillant

Difficultés :

- ❖ Pas d'accès à la télégestion du SYDEVA
- ❖ Divergences de gestion SMBAA/SYDEVA

1.b - Audit du RSTRI – Recensement et organisation des problématiques opérationnelles

BROYAGE – ENTRETIEN DE VEGETATION

Techniques

Questionnement :

- ❖ **L'entretien** des **fossés**
- ❖ Entretien et gestion des haies
- ❖ **Articulation** du broyage traditionnel de berge avec l'entretien spécifique (utilisation du godet, lamier, ...)

Difficultés :

- ❖ **Redéfinir** le rôle du **broyage** dans le RSTRI
- ❖ Endommagement des bouches/tuyaux d'irrigation – absence de marquage
- ❖ **Adéquation** et compréhension de l'enjeu **hydraulique** VS **GEMA**

Règlementaire / juridique

Questionnement :

- ❖ **Responsabilité** en cas de formation d'embâcles
- ❖ **Responsabilité** en cas de **défaillance** d'entretien

Difficultés :

- ❖ Arrêté interdisant le broyage des berges des cours d'eau du 1 avril au 30 juin

Organisation

Questionnement :

- ❖ Utilisation possible des engins sur la mission GEMA
- ❖ Possibilité d'effectuer des travaux sur cours d'eau/fossé en régie (changement / location de matériel)
- ❖ **Evolution** du **service** – retraite prochaine d'un agent
- ❖ **Gestion / priorisation** des sollicitations **extérieures**

Difficultés :

- ❖ Interaction de plusieurs facteurs : interdiction de broyer / météo / demande des riverains / ...

1.b - Audit du RSTRI – Recensement et organisation des problématiques opérationnelles

VOLET FINANCIER

TRAVAUX

- ❖ Forte **inflation** des **coûts** de **travaux**
- ❖ Programme de **travaux** de **plus** en plus **ambitieux** (*Plan de Gestion et d'Investissement – 44km de cours d'eau*)

OUVRAGES

- ❖ Parc **d'ouvrage vieillissant** et peu entretenu
- ❖ Convention de gestion des ouvrages du SYDEVA
- ❖ **Financement** pour la mise en **sécurité** des **ouvrages latéraux** sur l'Authion
- ❖ Forte inflation des coûts

BROYAGE - ENTRETIEN

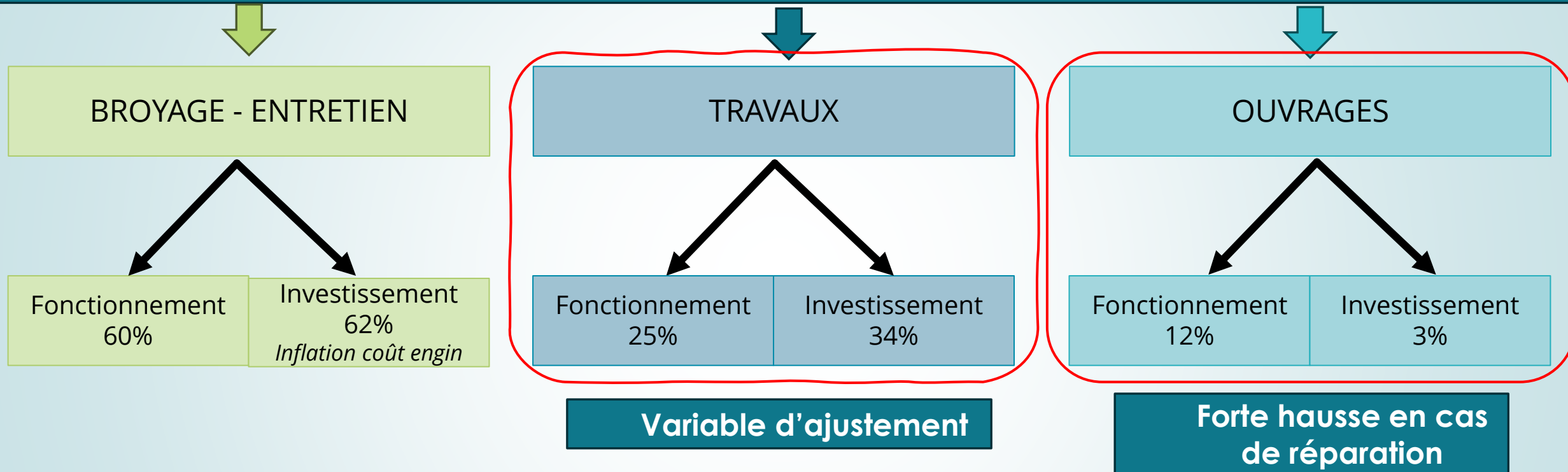
- ❖ Entretien du matériel **investissement** et amortissement des **nouveaux engins**
- ❖ Etablir un bilan financier du réseau entretenu
- ❖ Forte **inflation** des **coûts** d'achat et **d'entretien** des engins



Des financements circonstanciels et peu pérennes ne permettant pas d'avoir une assise budgétaire stable sur les années futures

1 - Audit du RSTRI – Recensement et organisation des problématiques opérationnelles

VOLET FINANCIER



1.c - Audit Interne du RSTRI – Entretien de végétation

Avancée des éléments de travail sur l'entretien de la végétation / broyage

Ce que dit la loi – Article L215-14

« **Le propriétaire riverain est tenu à un entretien régulier du cours d'eau.** L'entretien régulier a pour objet de maintenir le cours d'eau dans son profil d'équilibre, de permettre l'écoulement naturel des eaux et de contribuer à son bon état écologique ou, le cas échéant, à son bon potentiel écologique, notamment par enlèvement des embâcles, débris et atterrissements, flottants ou non, par élagage ou recépage de la végétation des rives. »



Le SMBAA assure **l'entretien** du **RSTRI** en **compléments** des **propriétaires riverains**, publics comme privés. Cette **mission d'intérêt collectif** mobilise des **moyens humains et financiers** afin de garantir le **bon écoulement des eaux** et de limiter les perturbations hydrauliques.



Le SMBAA n'a aucune obligation réglementaire pour effectuer cet entretien, qui incombe aux propriétaires riverains.

Entretien permis (et non obligatoire) à travers la compétence GEMA

1.c - Audit Interne du RSTRI – Entretien de végétation



Définir les **contours du travail d'entretien de la végétation** dans la mission RSTRI ?



Quels sont les **objectifs** de l'entretien de la végétation ?

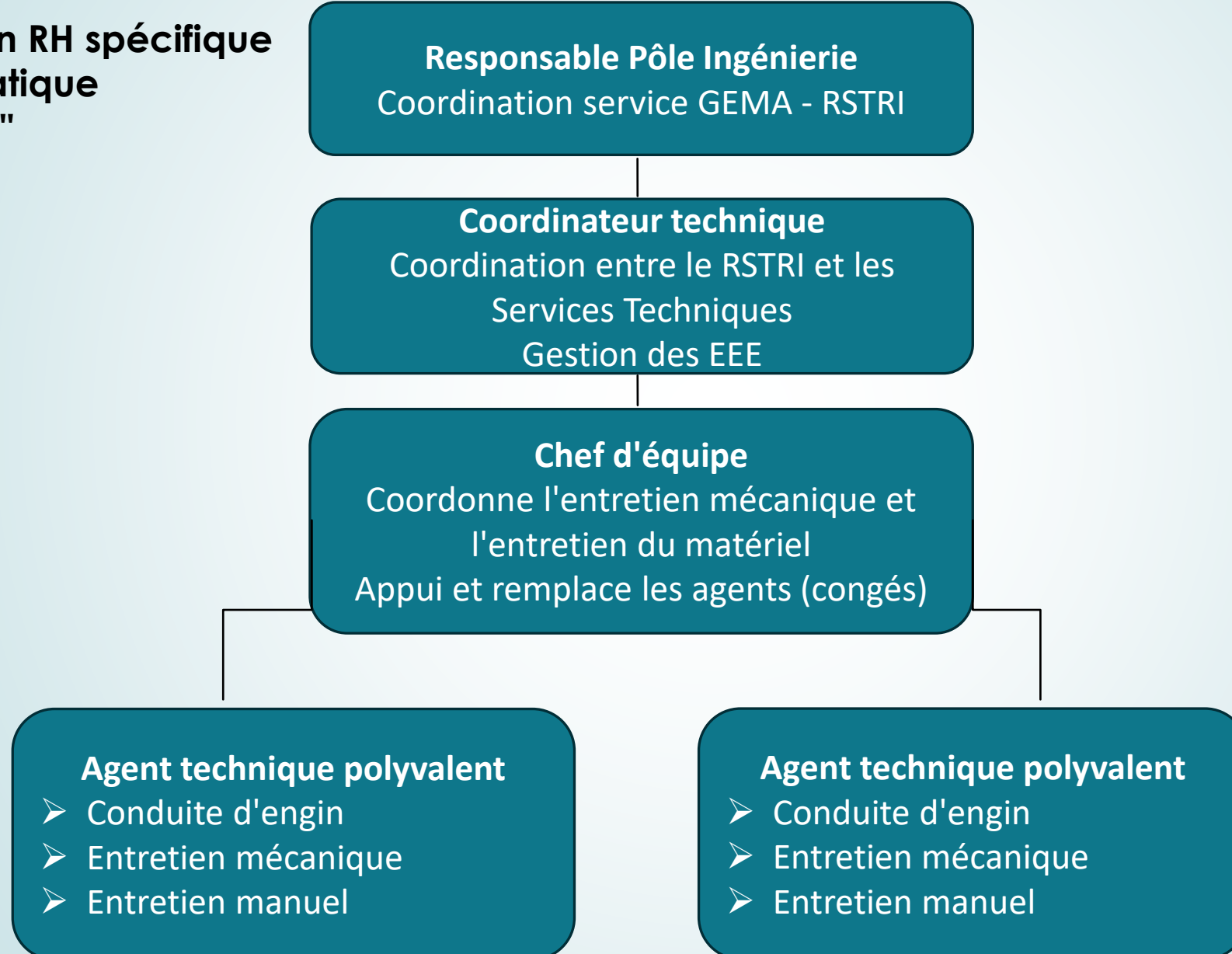


Quels sont les **moyens humains** et **financiers** alloués à l'entretien ?



1.c - Audit Interne du RSTRI – Entretien de végétation

**Organisation RH spécifique
sur la thématique
"Végétation"**



1.c - Audit Interne du RSTRI – Entretien de la végétation

Fonctionnement actuel – Ressources matériels

2 engins automoteur de type Energreen



1 tracteur Valtra – avec une fourche et un broyeur arrière d'accotement



Divers équipements pour les interventions ponctuelles :

- ❖ Tronçonneuses X4
- ❖ Débroussailleuse X2
- ❖ Elagueuse sur perche
- ❖ ...

Avec adaptation d'outils pour nos besoins spécifiques : lamier, griffe, un godet, broyeur à bois



Une forte inflation des coûts des engins depuis plusieurs années

1.c - Audit Interne du RSTRI – Entretien de la végétation

Entretien des
haies et
ripisylves -
Lamier



Entretien
préalable
aux travaux
du PGI

Entretien des
canaux et
fossés
Godet



Entretien au
droit des
ouvrages

Entretien
de la
végétation

Entretien
externalisé
*Associations
insertion -
privés*

Gestion des
embâcles



Entretien des
berges
Epareuses



Entretien
préalable
des travaux
de
restauration
GEMA

Arrachage
mécanique
de la jussie
Godet



Gestion des
embâcles
Sur l'Authion
domanial

Service de
l'état - DDT

1.c - Audit Interne du RSTRI – Entretien de végétation

Fonctionnement actuel – Plan de broyage différencié

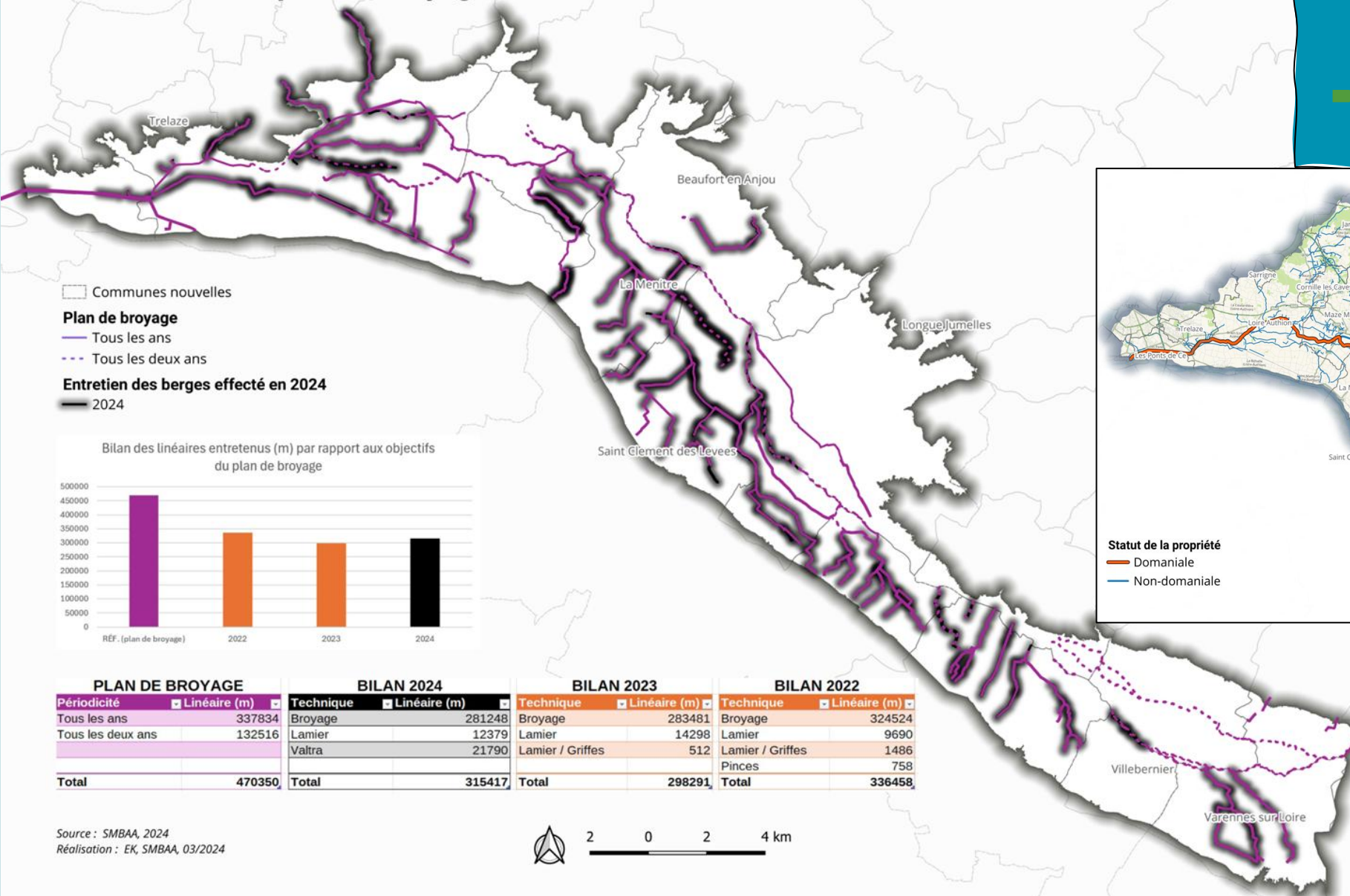
- ❖ **2021 – Demande par les services de l'Etat une coupure dans le broyage de 4 mois ramené à 3 mois (sous condition) depuis 2024 (avril, mai, juin) → préservation de la période de nidification-biodiversité**
- ❖ Réorganisation du plan de broyage - recentralisation sur notre mission hydraulique, avec une orientation environnementale
 - Création de 2 atlas de broyage : Plan de broyage général / Focus sur les remblais
 - L'Authion, du fait de son gabarit, ne justifie pas un entretien systématique – Variable d'ajustement
 - Diffusion auprès des communes concernées
 - Accessible sur notre site internet : <https://www.sage-authion.fr/documentation/>

Spécificités en fonction des enjeux :

- ❖ Abandon des zones non utiles hydrauliquement
- ❖ Périodicité du broyage modifié – passage tous les 2 ans sur certains secteurs
- ❖ Préservation des hélrophytes – en fonction du gabarit du fossés/cours d'eau

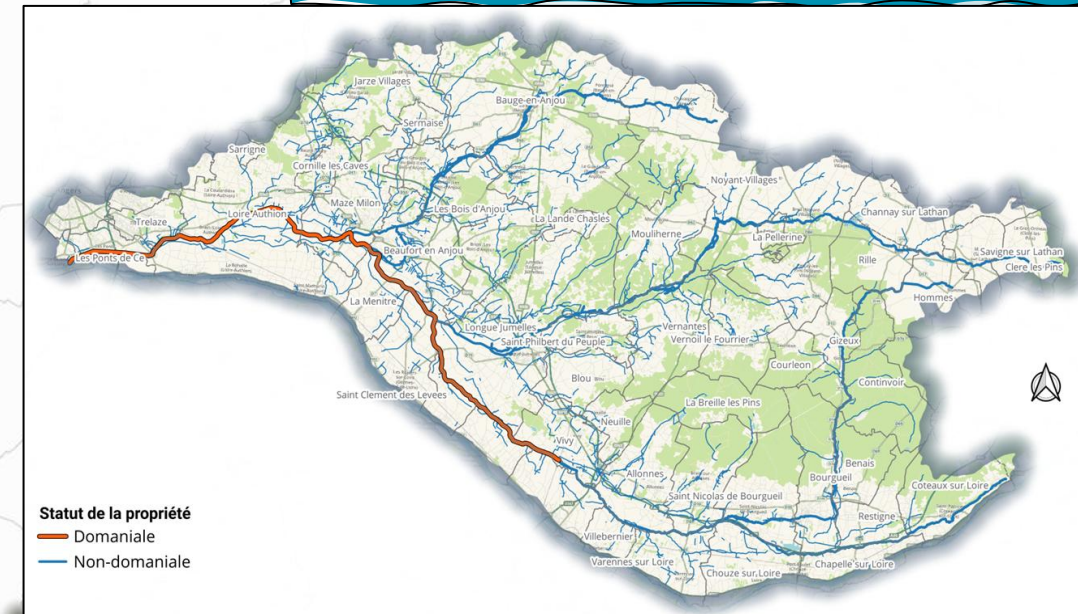
1.c - Audit Interne du RSTRI – Entretien de végétation

Bilan : linéaire du plan de broyage et celui réalisé en 2024



Linéaire entretenu chaque année

330 km de berges



PLAN DE BROYAGE	
Périodicité	Linéaire (m)
Tous les ans	337834
Tous les deux ans	132516
Total	470350

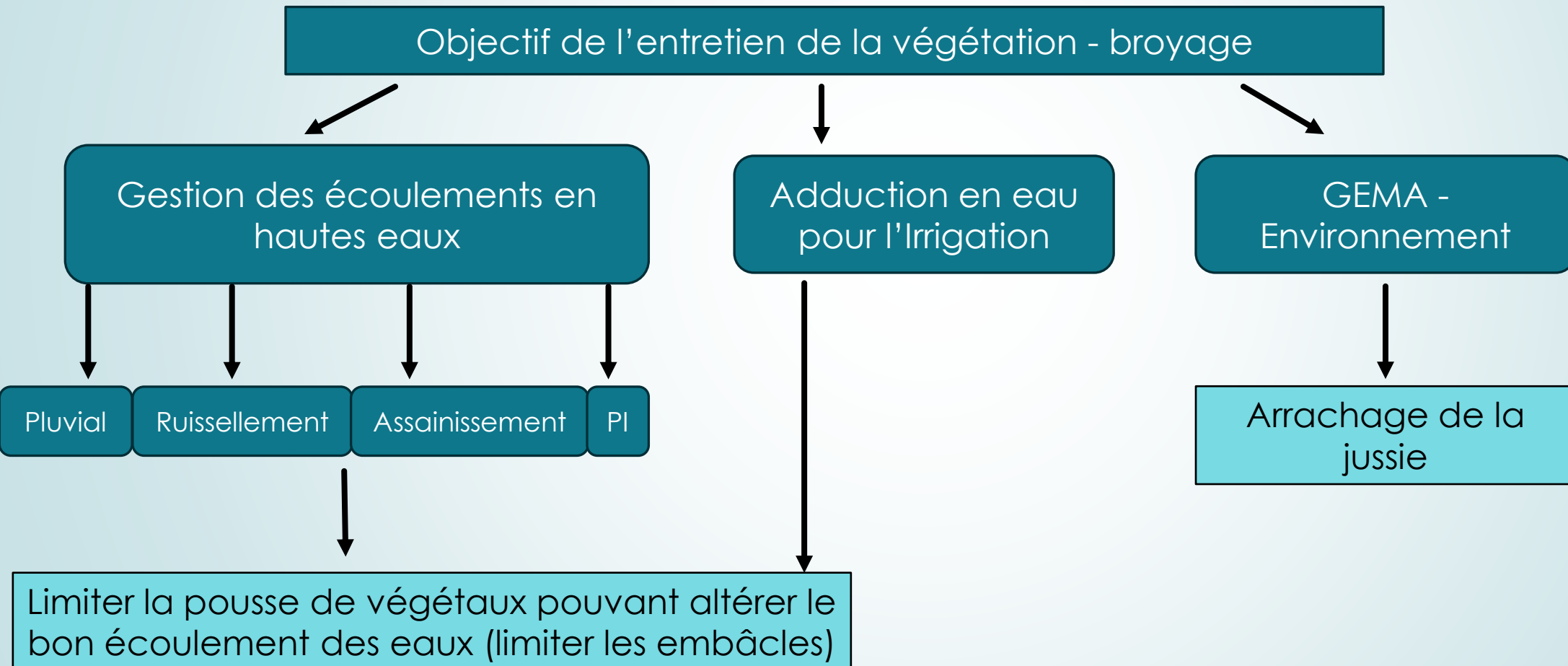
BILAN 2024	
Technique	Linéaire (m)
Broyage	281248
Lamier	12379
Valtra	21790
Total	315417

BILAN 2023	
Technique	Linéaire (m)
Broyage	283481
Lamier	14298
Lamier / Griffes	512
Total	298291

BILAN 2022	
Technique	Linéaire (m)
Broyage	324524
Lamier	9690
Lamier / Griffes	1486
Pinces	758
Total	336458

1.c - Audit Interne du RSTRI – Entretien de la végétation

Les objectifs de l'entretien de la végétation dans la mission RSTRI



1.c - Audit Interne du RSTRI – Entretien de la végétation

La répartition des ressources allouées – Méthodologie

Caractérisation du réseau hydrographique en fonction des enjeux - tronçon

Hautes eaux - Assainissement / Irrigation / GEMA

Données : point de prélèvement agricole / arrachage de la jussie / plan de broyage

Le linéaire de chaque tronçon est comptabilisé pour chaque objectif → permet de catégoriser les cours d'eau en fonction des différents enjeux

La compilation des données donne une répartition des enjeux sur la totalité du linéaire (cours d'eau / Authion / fossé)

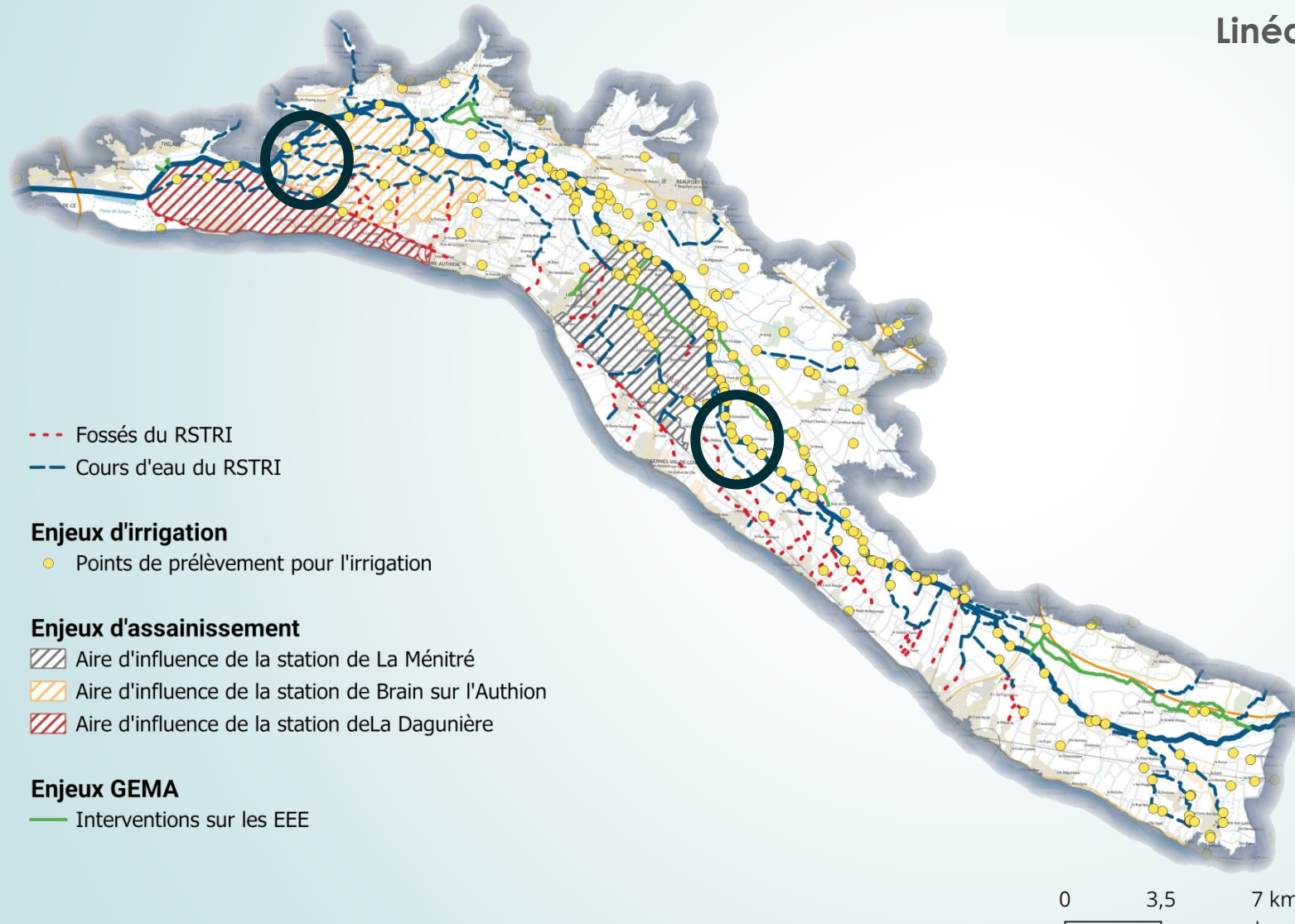
Définition des ressources allouées par enjeux pour la thématique « Entretien de la végétation »



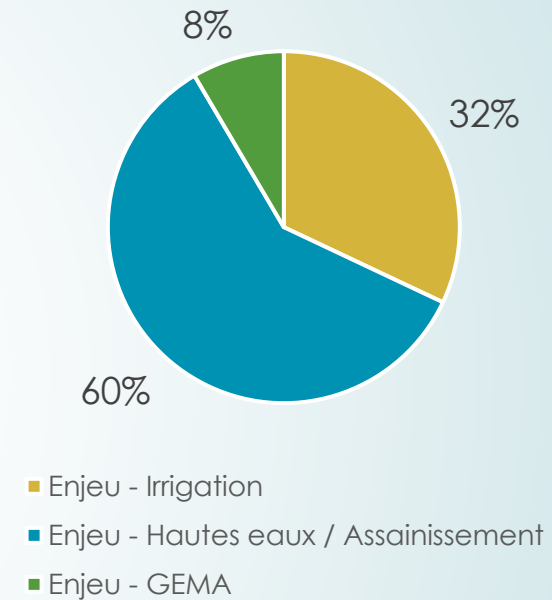
- Le linéaire de fossé est exclusivement intégré aux hautes eaux (assainissement)
- Faible influence hydraulique de l'entretien mécanique sur les canaux qui présentent une largeur importante

1.c - Audit Interne du RSTRI – Entretien de la végétation

Caractérisation du réseau hydrographique par enjeu - Résultats



Linéaire entretenu caractérisé par enjeu



Expertise :
Zones sensibles drainage

1.c - Audit Interne du RSTRI – Entretien de la végétation

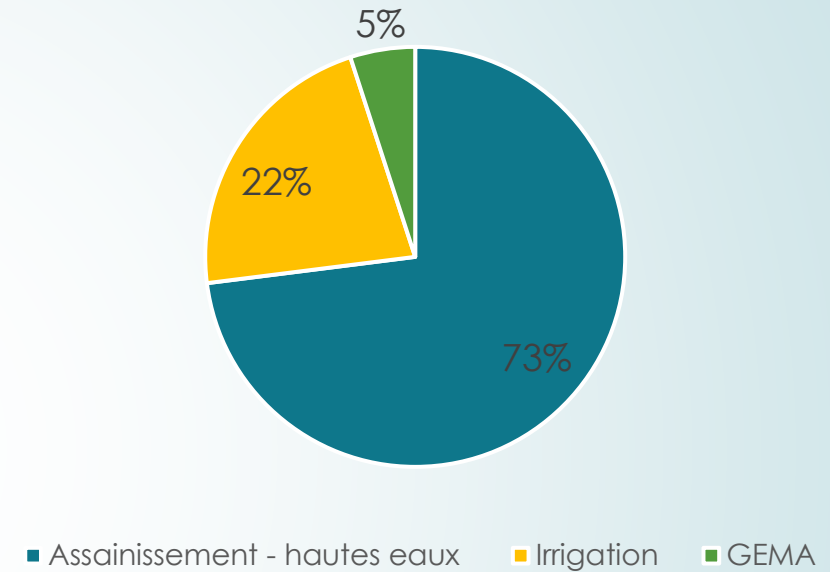
Présentation des chiffres clés :

- Rappel – cotisations RSTRI : 450 000€
- Budget annuel - Entretien de végétation - 290 000€

Répartition des dépenses budgétaires	Entretien de végétation
Frais de personnel	105 000€
Charges à caractère général	80 000€
Anuités / emprunts/ amortissement	105 000€
Total	290 000 €

- Soit 64 % du budget RSTRI

Répartition des montants de la thématique "Entretien de végétation" par enjeux



Bilan

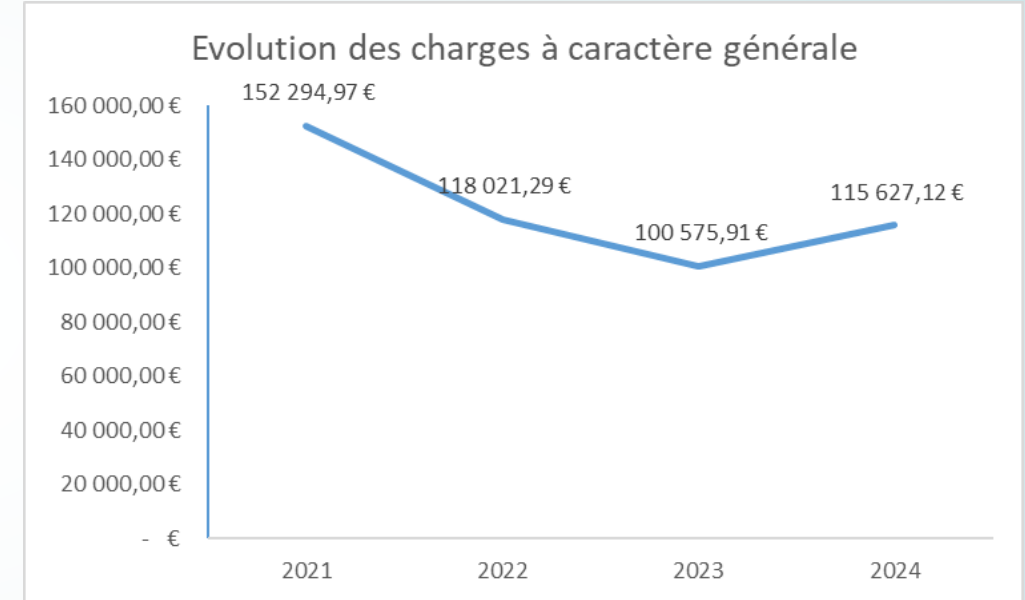
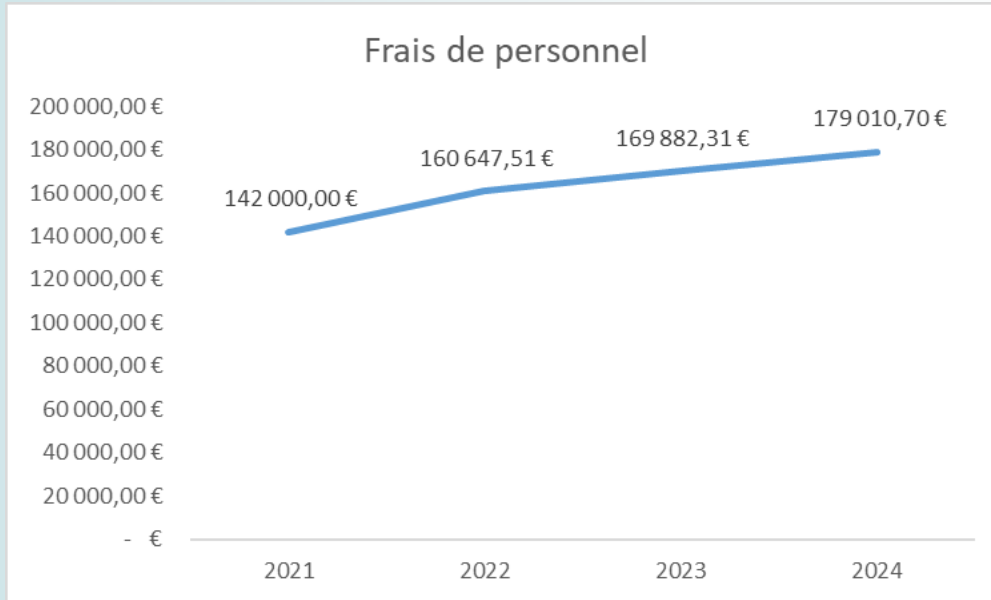
Une imputation majoritaire du budget entretien de végétation est alloué à l'objectif : Hautes eaux – assainissement

Coût au mètre linéaire 0.99€

1.c - Audit Interne du RSTRI – Entretien de la végétation

Evolution des dépenses entre 2021 et 2024 –

- Budget constant de 450 000€ / an
- personnel et missions constantes



Explication de l'augmentation

- Carrière
- Répartition des postes (budget GEMA / RSTRI)
- Revalorisation des salaires (maîtrisée et imposée)
- Régularisation des affectations au budget RSTRI (Formations, TR, ...)



Explication - stabilité

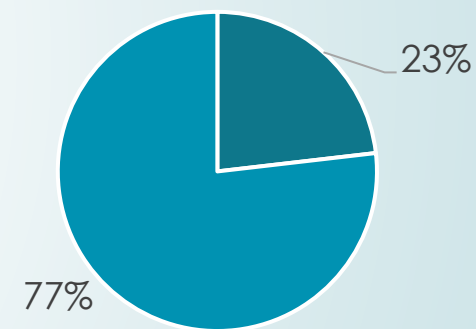
- Logique comptable
- Année 2021 particulière (2020 : 108 000 €)

1.c - Audit Interne du RSTRI – Entretien de la végétation

➤ Répartition des points de prélèvement pour l'irrigation

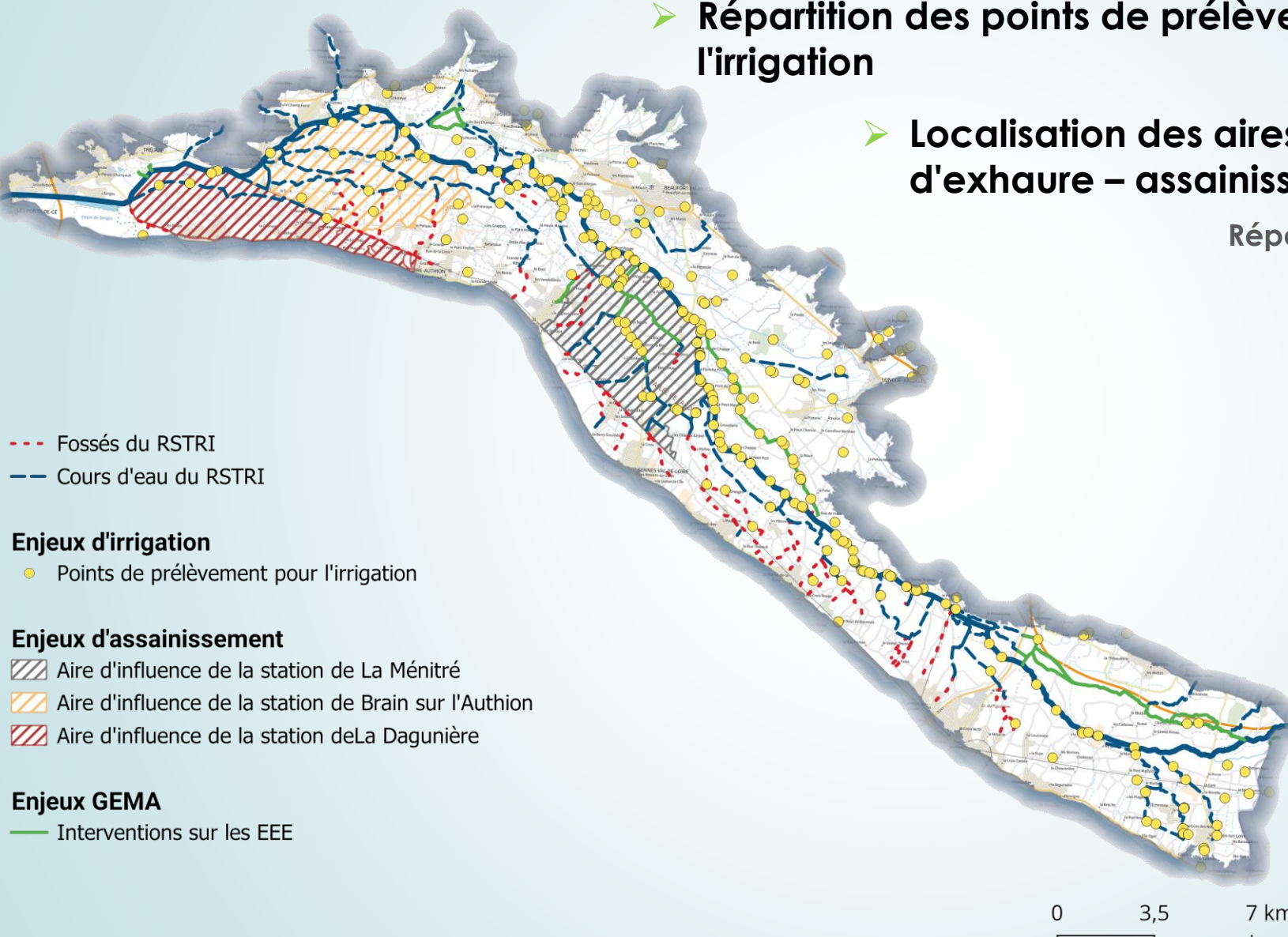
➤ Localisation des aires d'influence des stations d'exhaure – assainissement du SYDEVA

Répartition du linéaire du RSTRI inclus dans les aires de fonctionnement des stations d'exhaures secondaires



■ Linéaire assaini ■ Linéaire non assaini

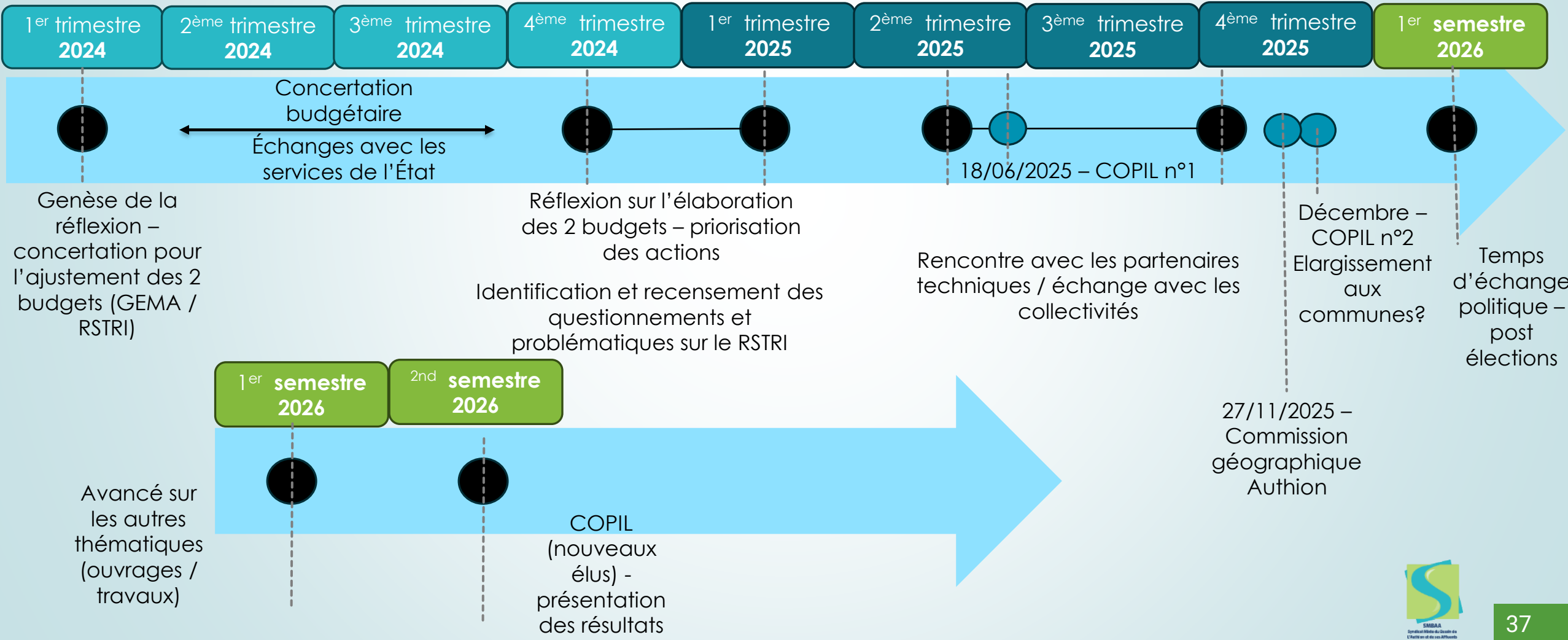
23% du linéaire entretenu est situé dans l'aire de fonctionnement des stations d'exhaures secondaires



0 3,5 7 km

1.d - Audit Interne du RSTRI

• Calendrier





Débat / Discussion

2.a - Focus sur les ouvrages latéraux sur l'Authion domanial

- Nombreux ouvrages transversaux
- Focus sur les ouvrages sur l'Authion domanial

Authion domanial : Du pont de fer à Vivy à la confluence avec la Loire.

Ces ouvrages ont ou avaient différents rôles :

- Prévention des inondations / assainissement des terres
- Irrigation
- Mixte
- Pluvial / Ruissellement

➡ Ouvrages anciens – sans usages



Vanne CE 5010 endommagée pendant une crue – mars 2020

2.a - Focus sur les ouvrages latéraux sur l'Authion domanial

L'Authion : domanial de Saint-Gemmes-sur-Loire à Vivy



Statut de la propriété

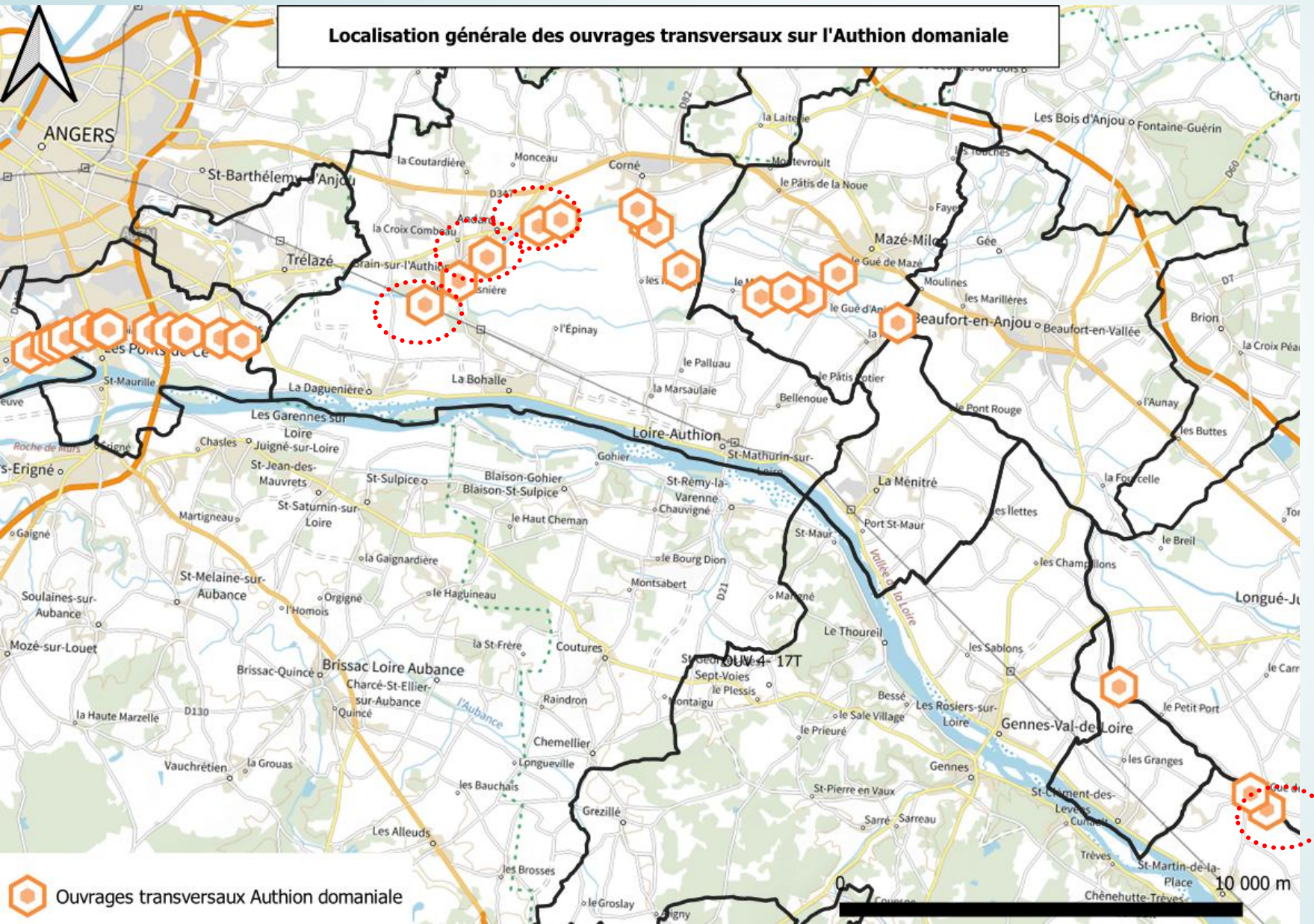
- Domaniale
- Non-domaniale

Sources : IGN, 2025
Réalisation : SAGE Authion, 2025

DPF :

- ❖ Propriété - liberté de circulation et de navigation
- ❖ Servitude de gestion
- ❖ Entretien sous convention
- ❖ AOT

2.a - Focus sur les ouvrages latéraux sur l'Authion domanial



2.a - Focus sur les ouvrages latéraux sur l'Authion domanial

9 Ouvrages ne sont plus utilisés dont 6 représentent des risques

Vannes transversales Authion domaniale	Communes	EPCI
Vanne de sortie du 520	Loire-Authion - Commune déléguée d'Andard	Communauté Urbaine Angers Loire Métropole
Vanne de la Bande	Mazé-Milon Commune déléguée de Mazé	Communauté de Communes de Baugeois-Vallées
Vanne de Trebouze (condamnée)	Mazé-Milon Commune déléguée de Mazé	Communauté de Communes de Baugeois-Vallées
Vanne du Fléchet	Mazé-Milon Commune déléguée de Mazé	Communauté de Communes de Baugeois-Vallées
Vanne du 530	Loire-Authion - Commune déléguée de Cornée	Communauté Urbaine Angers Loire Métropole
Vanne transversale 5010 - condamnée	Loire-Authion - Commune déléguée de Brain sur l'Authion	Communauté Urbaine Angers Loire Métropole
Vanne transversale du 513	Loire-Authion - Commune déléguée de Brain sur l'Authion	Communauté Urbaine Angers Loire Métropole
Vanne connexion Authion - 540	Loire-Authion - Commune déléguée d'Andard	Communauté Urbaine Angers Loire Métropole
Vanne alimentation 520 - 4011	Loire-Authion - Commune déléguée de Cornée	Communauté Urbaine Angers Loire Métropole
Vanne anti-retour - X12	Les Ponts de Cé / Saintes Gemmes sur Loire	Communauté Urbaine Angers Loire Métropole
Vanne sur l'Authion en mauvais état		
Vanne sur l'Authion présentant des risques		

NB : Les vannes anti-retours sont mises à part. Nous n'avons pas d'information sur leur état et leur manipulation.

2.a - Focus sur les ouvrages latéraux sur l'Authion domanial

5 ouvrages en mauvais état – prioritaire

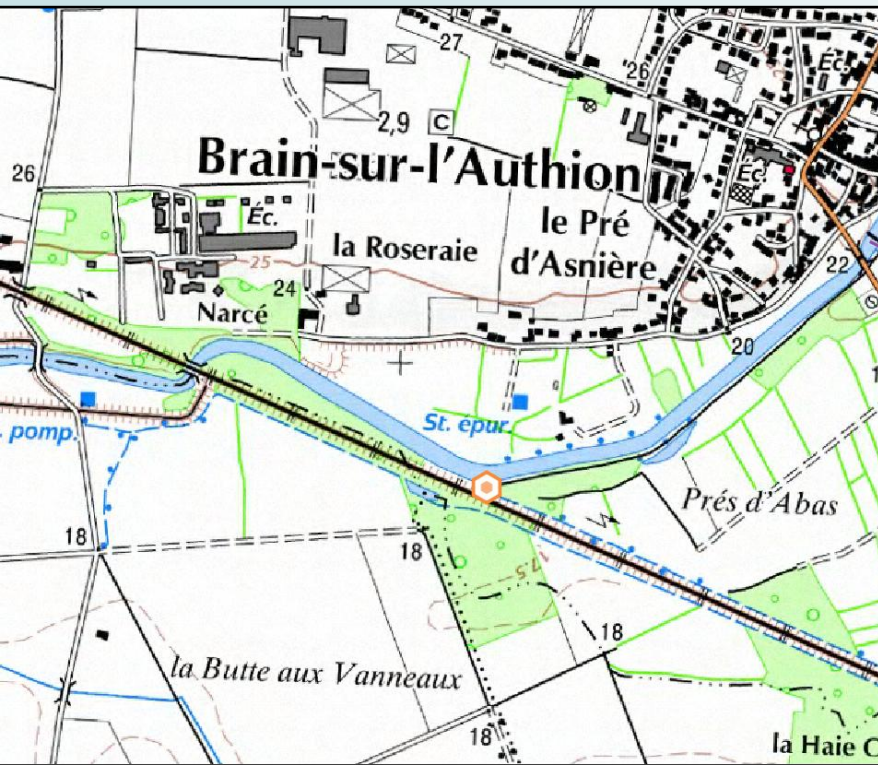
Vannes transversales Authion domaniale	Communes	EPCI
Vanne transversale 5010 - condamnée	Loire-Authion - Commune déléguée de Brain sur l'Authion	Communauté Urbaine Angers Loire Métropole
Vanne transversale du 513	Loire-Authion - Commune déléguée de Brain sur l'Authion	Communauté Urbaine Angers Loire Métropole
Vanne connexion Authion - 540	Loire-Authion - Commune déléguée d'Andard	Communauté Urbaine Angers Loire Métropole
Vanne alimentation 520 - 4011	Loire-Authion - Commune déléguée de Cornée	Communauté Urbaine Angers Loire Métropole
Vanne de la Grande Maison	Saint Clément des Levées	Agglomération Saumur Val de Loire

Ces ouvrages, majoritairement non utilisés, représentent les risques suivants en cas de rupture :

- ❖ En période de crue – accentuation des débordements
- ❖ En période d'irrigation – difficulté à maintenir un niveau d'eau

2.b - Focus sur les ouvrages latéraux sur l'Authion domanial

Vanne du 5010 - Prioritaire



Commune de Loire-Authion – Brain sur l'Authion



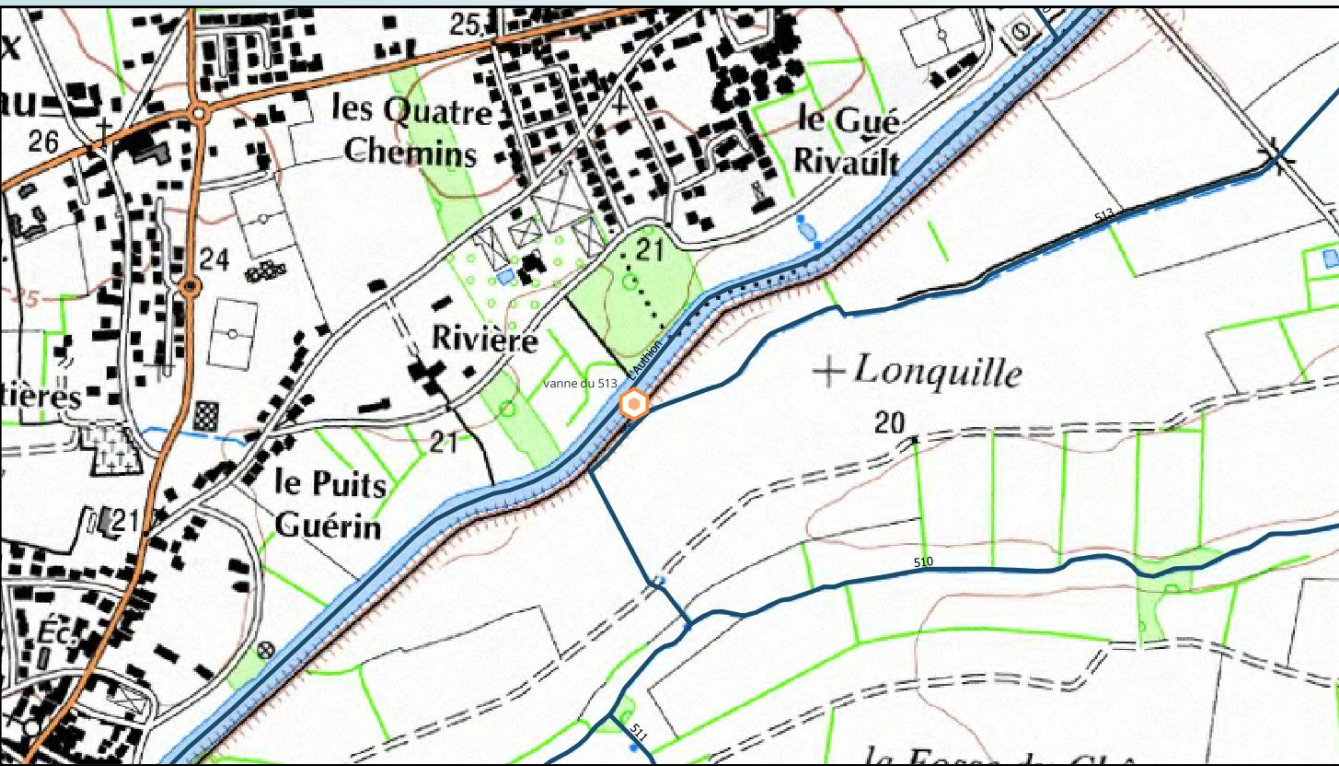
- ❖ **Gestionnaire** : ?
- ❖ **Propriété** : ?
- ❖ **Enjeux** : Non utilisé depuis plusieurs décennies
- ❖ **Etat** : La vanne a lâché pendant une crue en mars 2020

Commentaire : La vanne a été enlevée mais le passage busé (buse métallique) est toujours présent.

Vanne située sur l'Authion domanial, sur un parcellaire de la RPDL – une partie du fossé est communal et le reste appartient à la SNCF

2.b - Focus sur les ouvrages latéraux sur l'Authion domanial

Vanne du 513 – prioritaire



Commune de Loire-Authion – Brain sur l'Authion

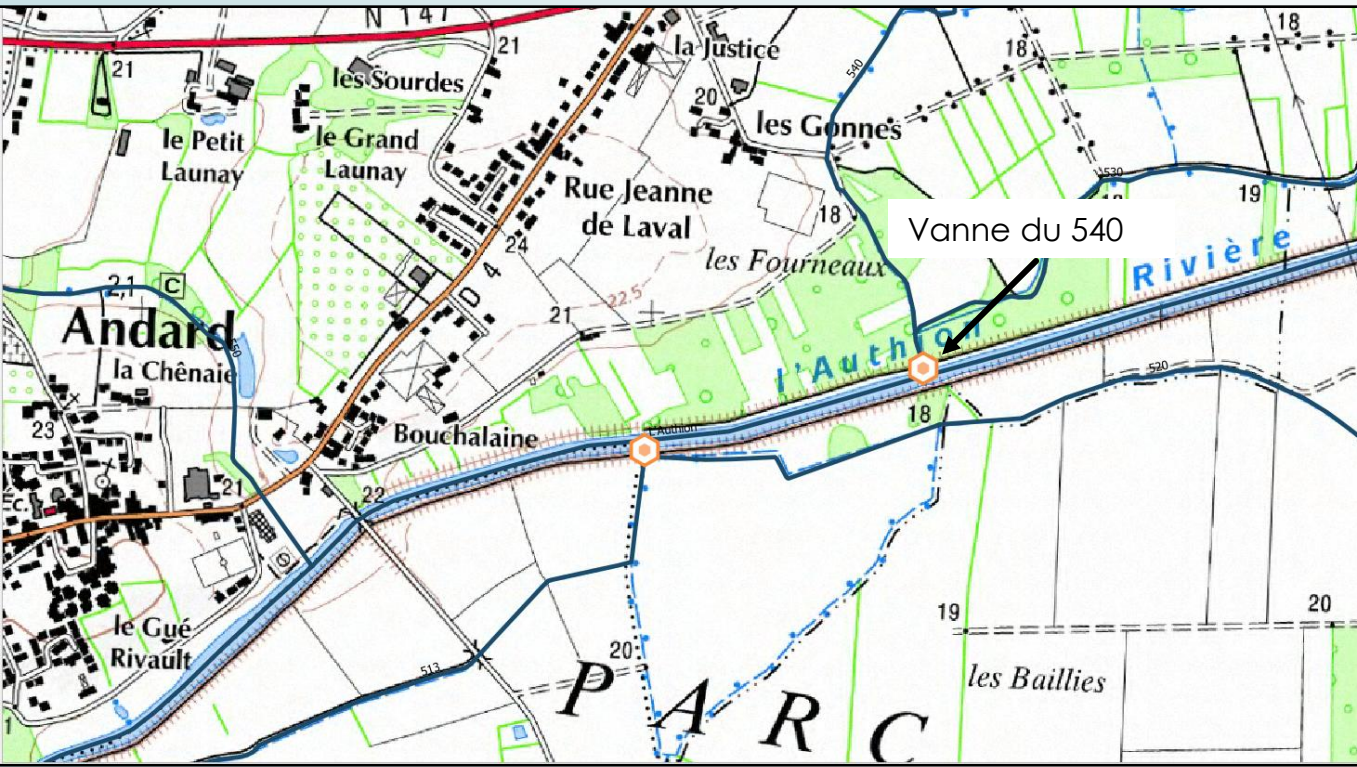
Vanne située sur l'Authion domanial

- ❖ **Gestionnaire** : ?
- ❖ **Propriété** : ?
- ❖ **Enjeux** : Non utilisée / Assainissement
- ❖ **Etat** : Mauvais état
- ❖ **Commentaire** : Maçonnerie endommagée – présence possible d'un renard hydraulique



2.b - Focus sur les ouvrages latéraux sur l'Authion domanial

Vanne du 540



Commune de Loire-Authion – Andard

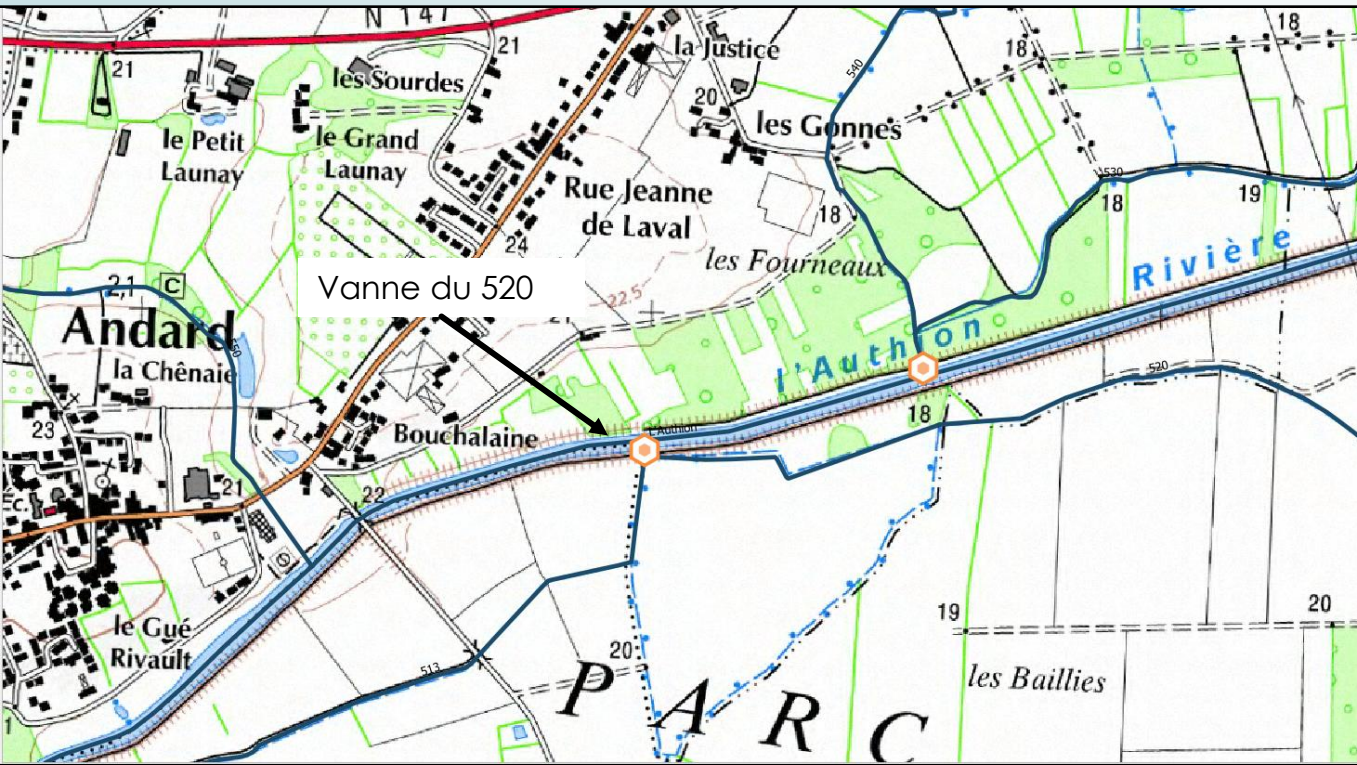
- ❖ **Gestionnaire** : ?
- ❖ **Propriété** : ?
- ❖ **Enjeux** : Non utilisée / Assainissement
- ❖ **Etat** : Vanne fortement dégradée / percée
- ❖ **Commentaire** : Vanne inutilisable et qui n'a plus d'intérêt. Passage busé en tôle type Armco en mauvais état.



Vanne située sur l'Authion domanial – fossé communal (étang)

2.b - Focus sur les ouvrages latéraux sur l'Authion domanial

Vanne du 520



Commune de Loire-Autheion – Andard

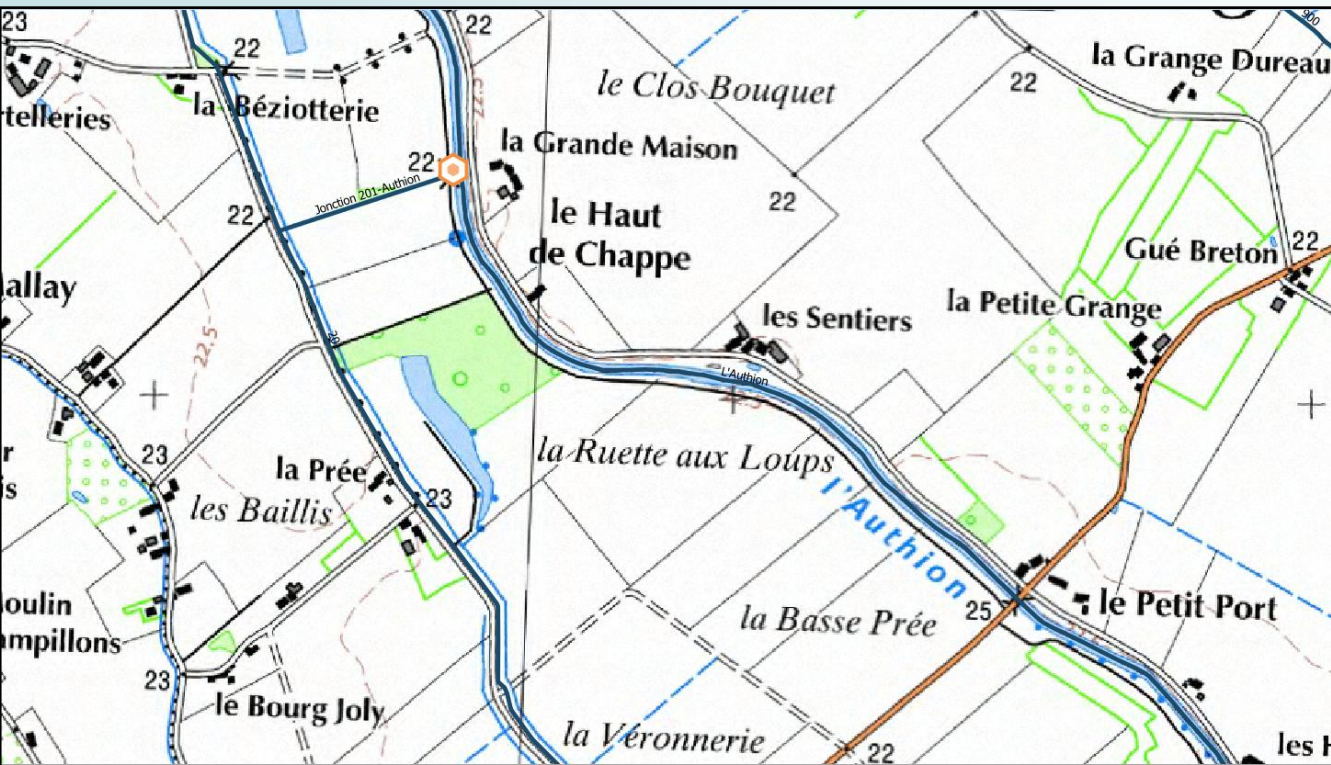
- ❖ **Gestionnaire** : ?
- ❖ **Propriété** : ?
- ❖ **Enjeux** : Non utilisée / Assainissement
- ❖ **Etat** : Maçonnerie fortement dégradée / renard hydraulique avéré / fuite au niveau du joint
- ❖ **Commentaire** : Vanne inutilisable et qui n'a plus d'intérêt. Passage busé en tôle type Armco en mauvais état.



Vanne située sur l'Authion domanial

2.b - Focus sur les ouvrages latéraux sur l'Authion domanial

Vanne de la Grande Maison



Commune de Saint Clément des Levées

Vanne située sur l'Authion domanial – cours d'eau cadastré à la commune de St Clément des Levées

- ❖ **Gestionnaire** : ? / Historiquement et par défaut le SMBAA
- ❖ **Propriété** : ?
- ❖ **Enjeux** : Assainissement / utilisation régulière
- ❖ **Etat** : Fuite avérée au niveau des joints de la vanne. Creusement autour de la vanne, suspicion de renard hydraulique.
- ❖ **Commentaire** : Vanne importante en hautes eaux. Elle permet d'évacuer l'eau des communes de St Clément des Levées et de St Martin de la Place.



2.b - Focus sur les ouvrages latéraux sur l'Authion domanial

- ❖ **Propriété des ouvrages : non définis**
- ❖ **Etat des ouvrages : variable**
- ❖ **Enjeux des ouvrages : variable**

Problématiques :

- ❖ La propriété et la gestion de ces vannes latérales
- ❖ La définition de leurs rôles
- ❖ La gestion et la responsabilité associée en cas de dommages
- ❖ Le devenir des vannes, quel que soit leur état respectif
- ❖ Le financement (réparation, remplacement, suppression)

2.c - Focus sur les ouvrages latéraux sur l'Authion domanial

Décision COPIL N°1 :

- Estimation des coûts - mission d'archiviste – recherche de propriétés / éléments techniques
- Estimation des coûts - étude diagnostic sur les 5 ouvrages prioritaires

Mission d'archiviste :

Recrutement d'un archiviste - **Coût : 3 000€** toutes charges comprises pour 1 mois - Démarrage possible mi-mars 2026

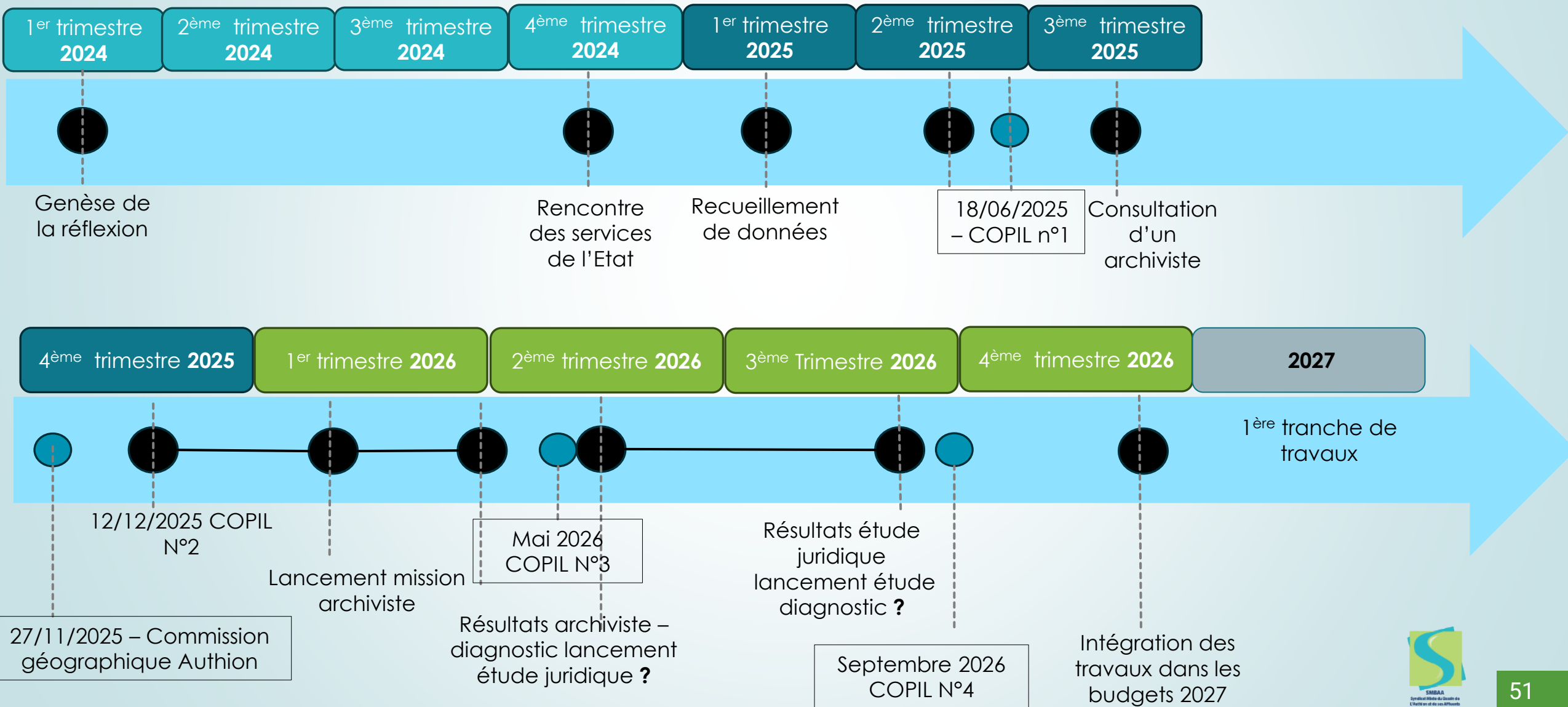
Information – Fourchette de coûts - étude diagnostic : **12 500€ - 25 300€ TTC**

Prise en charge de la mission d'archiviste par le SMBAA

Etude juridique à venir ?

2.d - Focus sur les ouvrages latéraux sur l'Authion domanial

- Calendrier





Merci de votre attention