

PLAN DE COMMUNICATION & SENSIBILISATION

2026
-
2031

Syndicat Mixte du Bassin de
l'Authion et de ses Affluents

Commission Locale de l'Eau
du SAGE Authion



1 Boulevard du Rempart, 49250 Beaufort-en-Anjou

02.41.79.73.81 | smbaa@loireauthion.fr | www.sage-authion.fr



SOMMAIRE

3 SMBAA : territoire, missions & actions

5 Gouvernance : le sage & la commission communication

8 Bilan : du plan de communication 2020-2025 et du volet communication du CT Eau 2020-2025

16 Stratégie de communication : objectifs stratégiques et publics cibles

18 Programme de communication : liste des actions, groupes cibles et volumes

20 Annexes : fiches actions

LE
SMBAA

Le SMBAA est une collectivité territoriale qui assure la gestion de l'eau et des milieux aquatiques (compétence GEMA) pour le compte de ses 6 EPCI membres et porte le SAGE Authion depuis 2019. Elle est la structure unique permettant la gestion des ressources en eau à une échelle cohérente : **le bassin versant de l'Authion.**

M
I
S
S
I
O
N
S



Gérer globalement la ressource pour assurer la pérennité de tous les usages



Assurer la préservation et la restauration du bon état écologique des milieux aquatiques

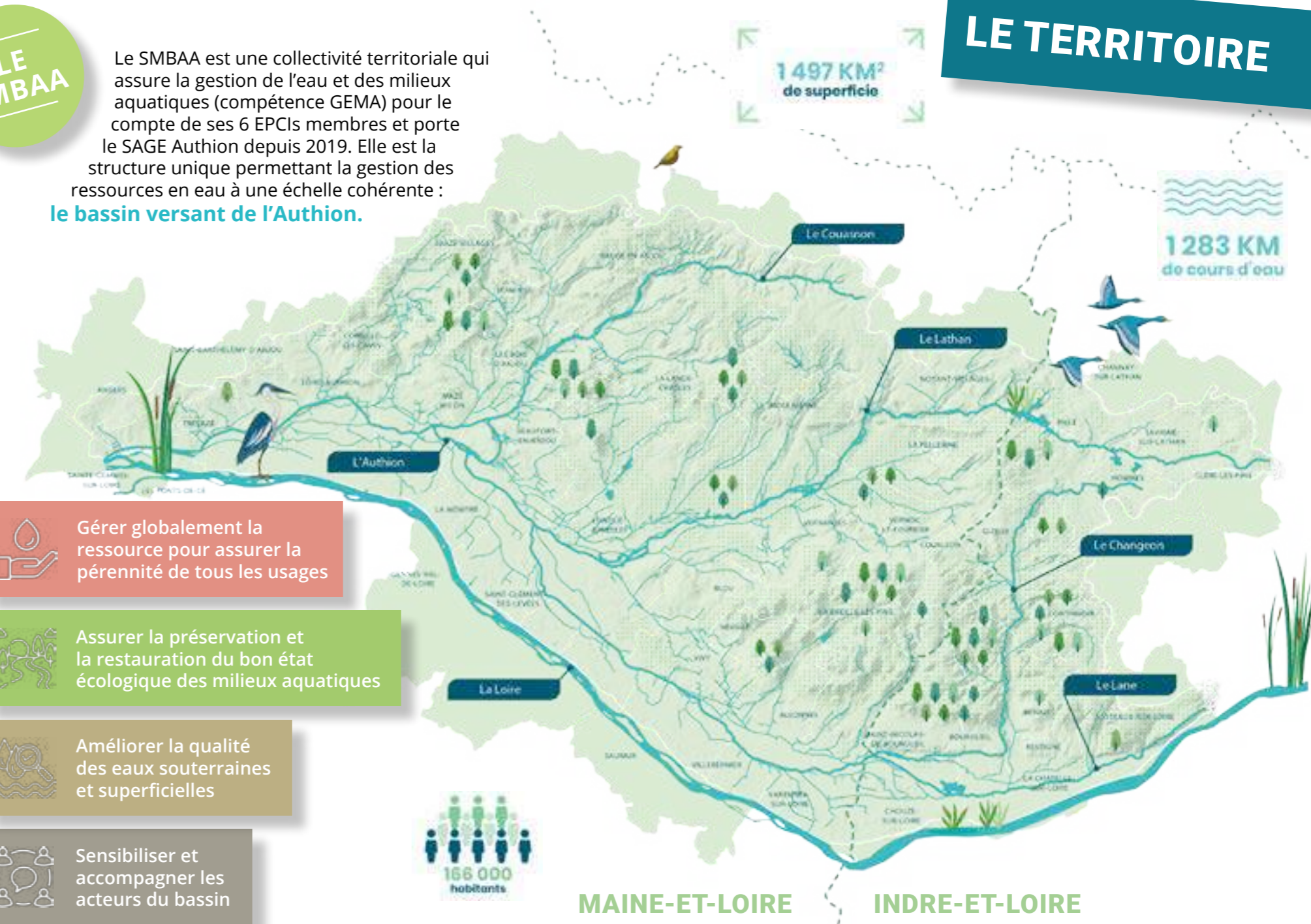


Améliorer la qualité des eaux souterraines et superficielles



Sensibiliser et accompagner les acteurs du bassin

LE TERRITOIRE



MAINE-ET-LOIRE INDRE-ET-LOIRE

LES ACTIONS

SUR LE BASSIN

- Mener des études et des travaux de restauration et d'aménagement des milieux aquatiques

- Participer à la gestion équilibrée et durable de la ressource en eau

- Améliorer et préserver la qualité de l'eau des rivières et des eaux souterraines

- Informier, sensibiliser et communiquer sur la préservation et la gestion des milieux aquatiques

- Porter et faire appliquer le SAGE Authion

SUR LE VAL

- Réaliser la gestion et l'entretien mécanique des cours d'eau et fossés du Réseau Stratégique du Territoire à Risque Inondation (RSTRI)

- Assurer le bon écoulement de l'eau afin de satisfaire les besoins des milieux, la continuité écologique et les usages en eau.

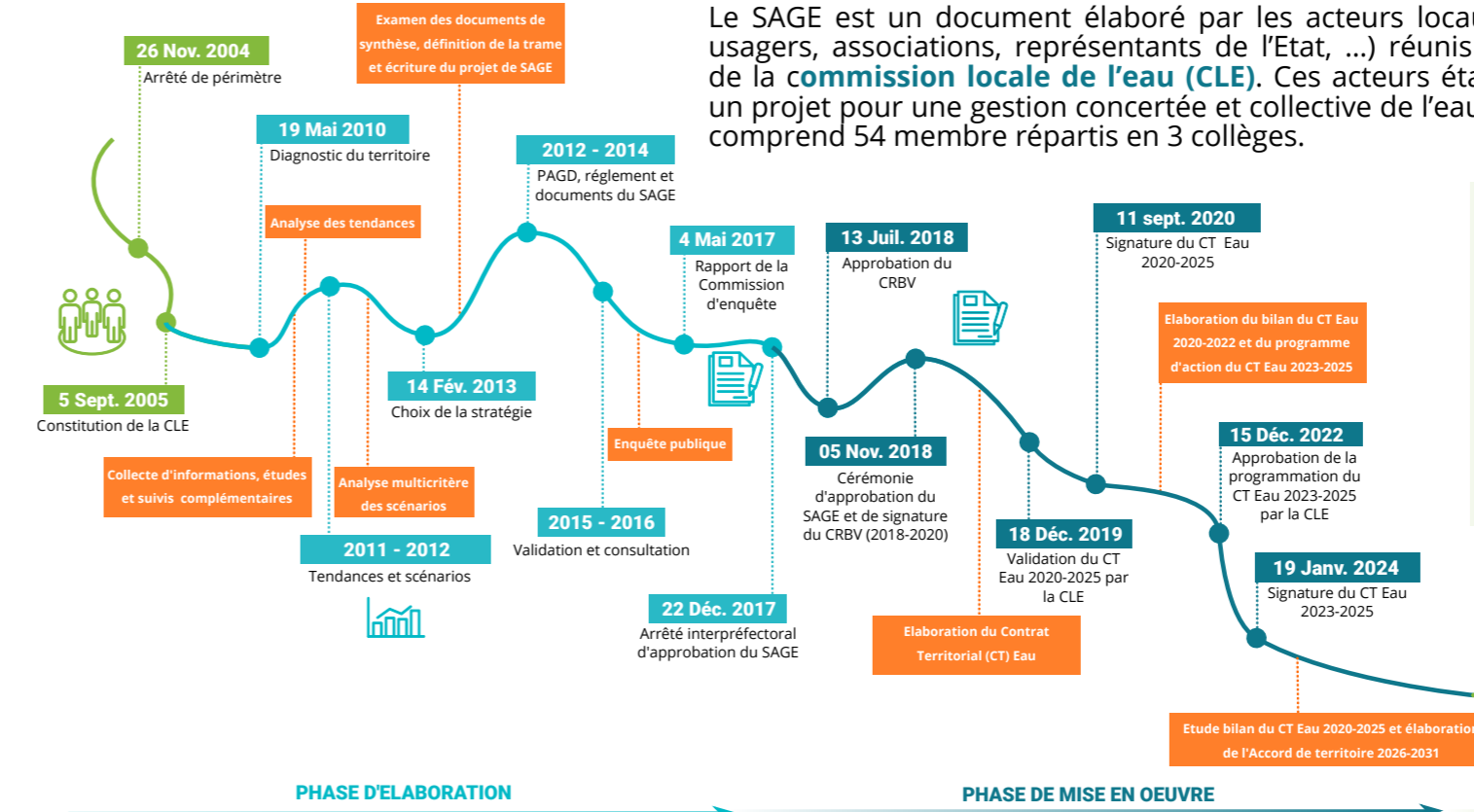
ACTIONS ANNEXES

ACTIONS PRINCIPALES

STRATÉGIE DE GESTION DE L'EAU

Le SMBAA assure le portage et la mise en œuvre du **Schéma d'Aménagement de Gestion des Eaux (SAGE)** du bassin versant de l'Authion. Il s'agit d'un **document de planification** qui constitue un outil privilégié de mise en œuvre de la Directive Cadre Européenne sur l'eau (DCE) et s'inscrit dans la ligne directrice du Schéma Directeur d'Aménagement et de Gestion des Eaux (SDAGE) Loire-Bretagne, qu'il décline et précise à l'échelle locale.

Le SAGE est un document élaboré par les acteurs locaux (élus, usagers, associations, représentants de l'Etat, ...) réunis au sein de la **commission locale de l'eau (CLE)**. Ces acteurs établissent un projet pour une gestion concertée et collective de l'eau. La CLE comprend 54 membre répartis en 3 collèges.



Ce nouveau plan de communication 2026-2031 verra sa mise en œuvre en parallèle de la révision du SAGE et de ses documents constitutifs.

Un travail d'information et de vulgarisation sera à prévoir pour accompagner cette nouvelle phase de la vie du SAGE et de la CLE : la révision.

LES DISPOSITIONS DU PLAN DE COM'



Définir une structure porteuse du SAGE

Recueillir les données eau disponibles et les mettre à disposition des acteurs

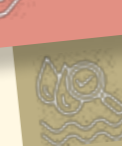
Organiser des actions de sensibilisation des acteurs de l'eau et du grand public



Faciliter les modalités de communication entre les opérateurs du bassin



Améliorer la diffusion de l'information relative aux situations de sécheresse



Réduire l'utilisation de pesticides des personnes publiques et sensibiliser les particuliers



Faire évoluer les comportements des citoyens en faveur des économies d'eau

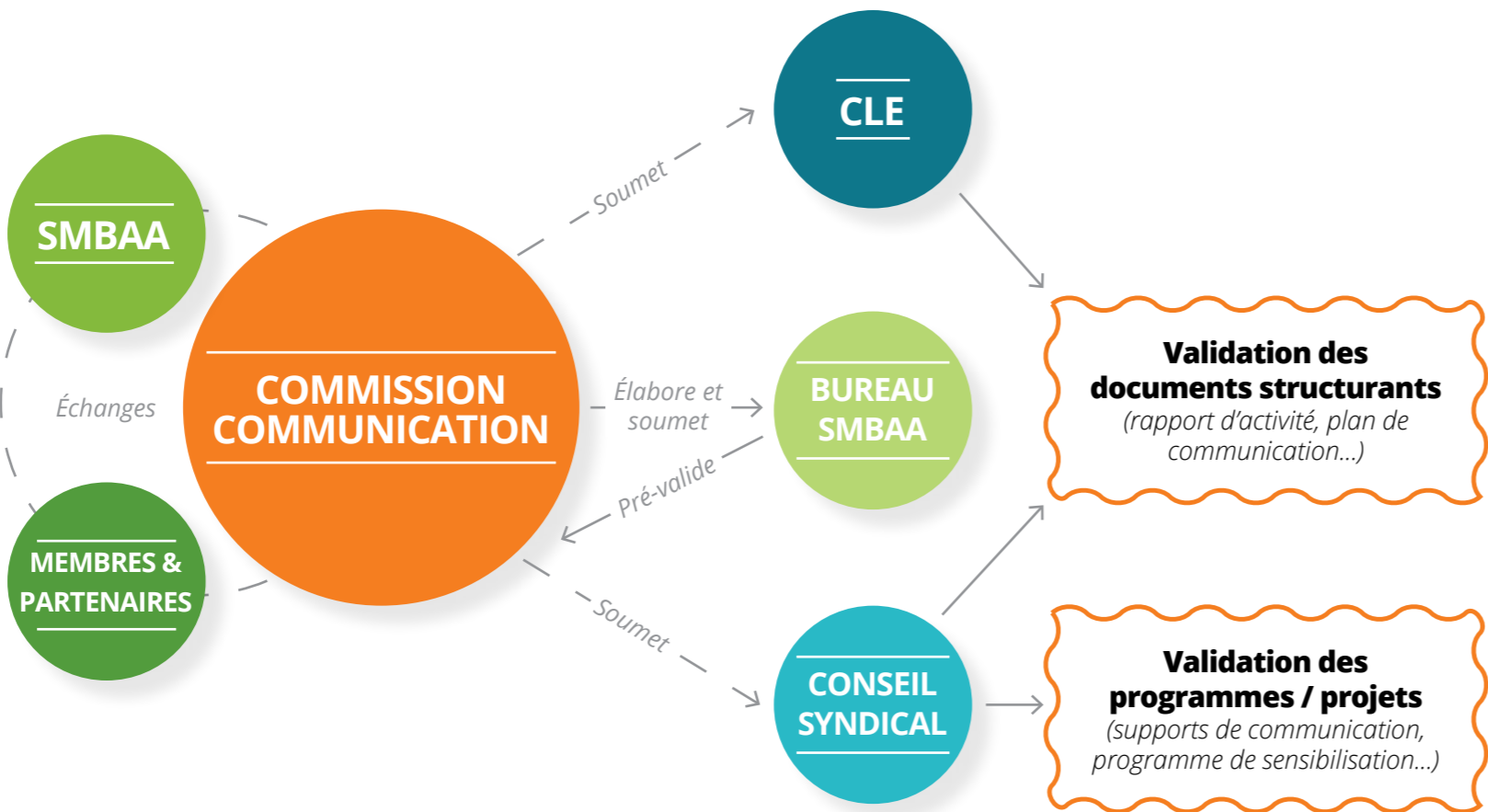
Informier les propriétaires d'ouvrages et les usagers des problématiques cours d'eau



LA COMMISSION COMMUNICATION

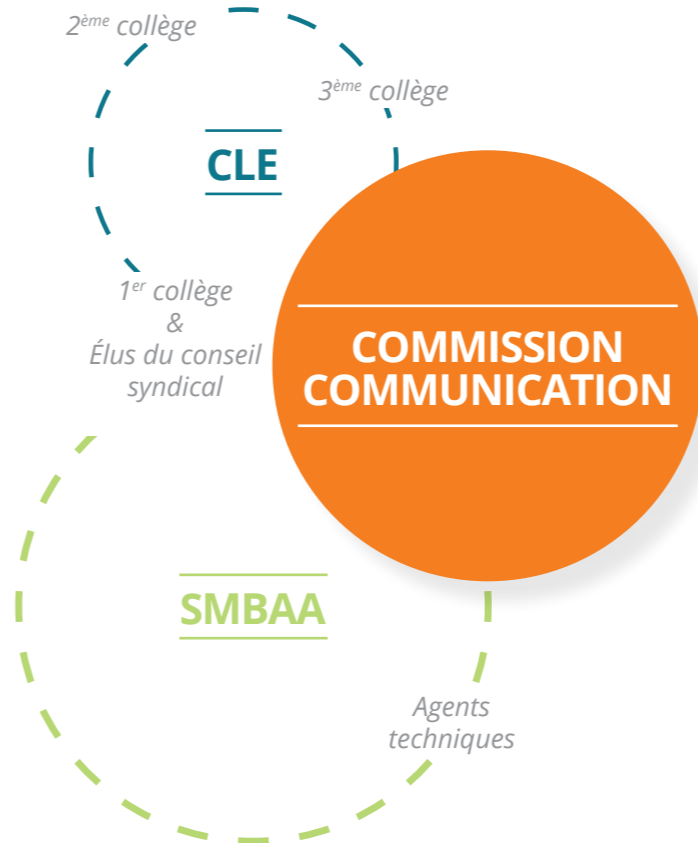
ORGANISATION GÉNÉRALE

En 2018, une Commission Communication, commune à la CLE et au SMBAA, a été mise en place à la suite du nouveau portage cohérent du SAGE Authion par le SMBAA. Celle-ci s'est vue confier le soin de l'élaboration de la stratégie et des outils de communication.



COMPOSITION

Afin de faciliter la synergie entre les services du SMBAA, les membres de la CLE et de sa structure porteuse, la commission communication est composée d'élus du conseil syndical du SMBAA, de membres de la CLE et de référents techniques des pôles GEMA et SAGE du SMBAA.



BESOINS

La communication porte sur l'atteinte progressive des objectifs fixés dans le PAGD, les résultats d'études, d'analyses, les travaux réalisés et les données générales sur le territoire. **Quant à la sensibilisation**, elle concerne les différents thèmes abordés dans le SAGE pour impliquer le public et le sensibiliser à la valeur du patrimoine lié à l'eau. Chaque action de communication doit être cohérente avec un ou plusieurs objectifs du SAGE, un groupe cible, un ou plusieurs moyens, un ou plusieurs maîtres d'ouvrage et un budget prédéfini.

MOYENS

MOYENS HUMAINS

Le plan de communication doit être soutenu par une volonté politique commune et doit reposer sur une animation efficace à travers la commission communication mixte élus/techniciens.

- La CLE et le Conseil Syndical du SMBAA apportent un soutien d'ordre politique, un appui et un relai local ;
- Le personnel du SMBAA s'occupe de l'élaboration, de la mise en œuvre et de la coordination des actions de communication.

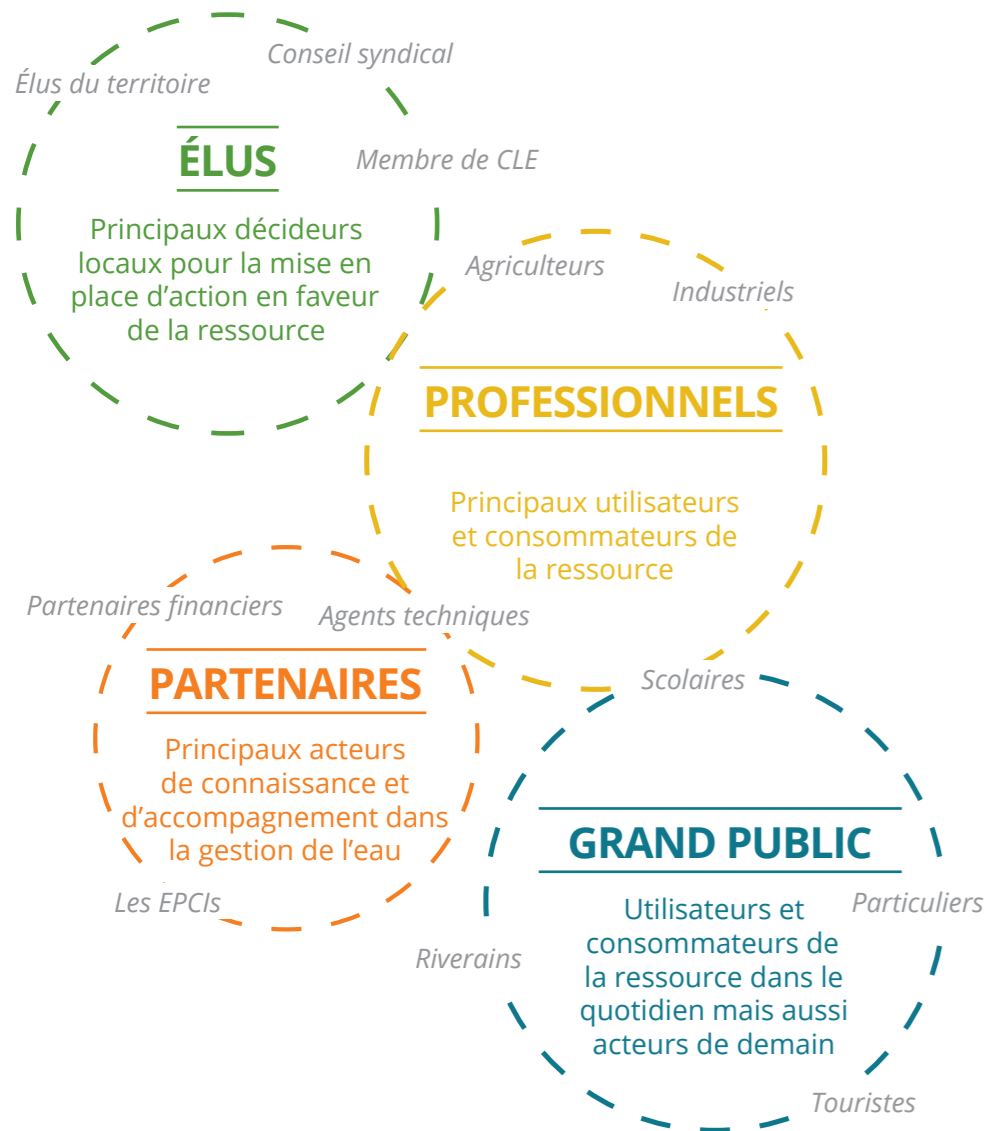
MOYENS FINANCIERS

Les actions de communication prévues dans le Contrat Territorial Eau 2020-2025 et dans l'Accord de Territoire 2026-2031 répondent aux objectifs du SAGE et ont été validées par les différents financeurs : elles sont donc éligibles à des subventions en fonction des actions et des modalités des cofinanceurs.



LES GROUPES CIBLES

La définition des publics visés est primordiale car leurs attentes et leur réceptivité sont différentes. Quatre grandes catégories de publics peuvent être identifiées auprès desquelles il faudra adapter les actions.



LES OUTILS EXISTANTS

Depuis la mise en place de la commission communication en 2018 de nombreux outils ont été progressivement développés pour s'adapter aux différents formats et publics cibles et harmoniser la communication du SAGE et de sa structure porteuse : le SMBAA.

LE SITE INTERNET

Mise à jour en 2019 à la suite du portage du SAGE par le SMBAA, le site est la première porte d'entrée vers le SMBAA, le SAGE Authion et les enjeux du bassin de l'Authion.

<https://www.sage-authion.fr/>



LES RÉSEAUX SOCIAUX

Le SMBAA a développé depuis 2021 sa présence sur les réseaux sociaux afin de renforcer la visibilité de ses actions et de toucher un public plus large et diversifié.

Ces canaux constituent des outils essentiels pour informer, sensibiliser et valoriser les initiatives menées par le SMBAA pour les ressources en eau. Chaque réseau est mobilisé selon ses spécificités : diffusion de vidéos pédagogiques, relais d'actualités, mise en avant d'images de terrain ou encore valorisation des partenariats institutionnels.



UNE SEULE IDENTITÉ VISUELLE

Lors de la mise en place du site internet, les identités visuelles du SAGE et du SMBAA ont été revues afin de faciliter à la fois la communication externe et le travail interne.

Charte graphique



LES NEWSLETTERS ET BULLETIN

Le SMBAA diffuse également deux newsletters trimestrielles pour assurer un relais d'information régulier.

La première est dédiée aux activités du SAGE et de sa structure porteuse, afin de tenir informés les acteurs et partenaires de l'avancée des projets.

La seconde valorise spécifiquement les actions de la commission agricole, en mettant en lumière les initiatives, bonnes pratiques et résultats obtenus. Ces supports contribuent à renforcer la transparence, la sensibilisation et le partage d'expériences et de connaissances auprès des différents publics concernés.

En parallèle le SMBAA produit un bulletin quantité mensuel sur l'état de la ressource sur le bassin (état des écoulements, des nappes...). Ce dernier est diffusé sur le site internet.

UN SEUL RAPPORT D'ACTIVITÉ



Afin de simplifier la communication autour des activités de la CLE et du SMBAA, un seul rapport d'activité est aujourd'hui réalisé. Il se veut plus synthétique, pédagogique et dynamique tout en conservant un contenu riche en information.

Il est imprimé et diffusé aux membres du conseil syndical et de la Commission Locale de l'Eau mais aussi aux partenaires techniques et financiers ainsi qu'aux intercommunalités et communes du bassin.

LES SUPPORTS DE COMMUNICATION

De nombreux supports facilitant la communication et la sensibilisation ont été développés. On y retrouve notamment des panneaux A0 et roll-up pour les expositions, des plaquettes, un guide du riverain, un rapport simplifié du SAGE Authion, une maquette magnétique d'un bassin versant, le rapport qualité, le bulletin quantité...



DES OUTILS

Depuis 2024, le SMBAA utilise un drone pour valoriser ses projets. Les images et vidéos aériennes offrent une vision d'ensemble avant, pendant et après les interventions, et facilitent ainsi la sensibilisation du public en illustrant concrètement les actions menées.

Afin de valoriser ces images le SMBAA utilise des logiciels de conception graphique libres d'accès tel que CANVA, DaVinci Resolve ou Inkscape.

INTÉRÊT DU PLAN DE COMMUNICATION

La mise en œuvre du SAGE de l'Authion et la bonne réalisation des missions de sa structure porteuse ne peuvent être garanties sans un appui en termes de communication et de sensibilisation.

Le plan de communication définit la stratégie, les priorités et les publics cibles, en adaptant les outils selon les besoins. Déployé sur six ans avec un bilan à mi-parcours, il décline les actions nécessaires à la mise en œuvre et à la valorisation du SAGE et du SMBAA. Ce programme reste évolutif, grâce à des suivis et évaluations annuelles qui permettent d'ajuster les actions.

BILAN DU PLAN DE COMMUNICATION



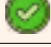







2020
2025

ÉVALUATION DES ACTIONS DE COMMUNICATION

ACTIONS		ATTEINTE DES OBJECTIFS		INDICATEURS DE MOYENS / SUIVIS / RÉSULTATS		ÉVALUATION GÉNÉRALE	COMMENTAIRES / PERSPECTIVES
N°	Intitulés	Objectifs	Atteint	Indicateurs	Etat (moyenne)		
1	Alimentation et mise à jour du site internet	Alimenter les rubriques du site et assurer la veille technique.	✓	Nombre de visites annuelles / de téléchargements	13 utilisateurs / jour 60 téléchargements / doc	Objectifs atteints De bon retour d'expériences et une utilisation du site dépendant des nouvelles publications.	Alimentation et mises à jour régulières à entretenir. Automatisation d'utilisation du site pour la diffusion des informations à consolider (intégration de SYSMA ?). Ajouter une nouvelle action : alimentation des réseaux sociaux
		Intégration d'un module hydrologique	✗	Retours d'expérience des utilisateurs	Pas d'avancement avec les partenaires techniques détenteur de la donnée		
2	Identité visuelle	Harmoniser tous les documents de communication du SAGE et du SMBAA	✓	Gain de temps sur la mise en page des documents grâce à l'utilisation de modèles, feuille de styles ...	Utilisation plus fréquente des modèles	Modèles créés et harmonisés - utilisation quotidienne à consolider	Utilisation de la charte graphique à consolider
3	Newsletter	Informer l'ensemble des partenaires	🔄	Retours d'expérience de la liste de diffusion	Quelques retours positifs	Peu de retours des lecteurs et un manque de visibilité du nombre de lecteurs depuis le passage en 2023 à un format mail 100%	6 parutions prévues par an difficile à tenir = passer à 3 diffusions par an par newsletter (agricole et SAGE) pour maintenir la dynamique Rajouter des liens vers notre site (pour plus de suivi de l'efficacité de diffusion)
		Diversifier les contenus		Nombre de contributions / de téléchargements	Des difficultés à tenir les 6 parutions par an : 12 newsletters diffusées sur les 36 prévues initialement (soit une moyenne de 3 par an au lieu de 6)		
4	Observatoire du bassin versant	Informer les acteurs du bassin	✓	Retours d'expériences	De bons retours : bulletins quantité (418 téléchargements en moyenne) / rapport qualité mise à jour	Objectif atteints grâce au site internet et au développement de nouveaux outils (bulletin quantité, simplification du rapport qualité)	Développer et consolider la page «Donnée Bassin» du site avec l'intégration d'un module cartographique pour simplifier la mise à jour des données ?
		Rendre disponible les données		Gain de temps (site internet)	Oui		
		Mettre l'accent sur les données travaux et quantité		Rapidité et clarté de l'affichage	Grâce à l'interface «Donnée bassin» et la carte interactive		
5	Rapport de présentation du SAGE et de ses actions	Expliquer l'intérêt du SAGE et de ses actions	✗	Retours d'expérience	Pas de mise à jour de ces documents dans le dernier plan de communication	La révision du SAGE ayant été reportée à 2026 - pas de communication faite	Communication autour de la révision du SAGE à prévoir (2026) Rapport simplifié à mettre à jour après la révision du SAGE
		Cibler l'ensemble des acteurs gravitant autour du SAGE et du SMBAA		Bonne appropriation du rapport de présentation			

ACTIONS		ATTEINTE DES OBJECTIFS		INDICATEURS DE MOYENS / SUIVIS / RÉSULTATS		ÉVALUATION GÉNÉRALE	COMMENTAIRES / PERSPECTIVES
N°	Intitulés	Objectifs	Atteint	Indicateurs	Etat (moyenne)		
6	Supports d'animation sur le SAGE et ses actions	Informier et sensibiliser sur les enjeux du SAGE	✓	Retours d'expérience	De très bons retours sur les formats vidéos de la part des élus	Le guide du riverain a eu un franc succès, au delà même du bassin de l'Authion (mutualisation) De très bons retours sur l'effort de vulgarisation et de clarification des documents.	Poursuivre la dynamique auprès des différents acteurs, notamment après les élections municipales (guide de l'élu à mettre à jour et rendre plus didactique) Répondre à la demande croissante de vulgarisation et diversification des supports
		Clarifier le rôle et le fonctionnement du SAGE et son articulation avec les partenaires	✓	Mobilisation des différents acteurs du territoire Utilisation des support par les partenaires techniques	La mobilisation des acteurs est variable selon les sujets Utilisation des panneaux, rolls-up, guide du riverain, maquette magnétique ... lors des évènements		
7	Suivi de l'avancée des travaux du SAGE	Informier et sensibiliser de l'avancée des études et les travaux du SAGE	✓	Retours d'expérience	L'information sur les études menées est faite régulièrement mais peu de retours	Action à continuer, bonne transmission des informations via le site internet.	Poursuivre la démarche, avec la diffusion par mail avec lien de téléchargement sur le site.
		Améliorer la communication des actions du SAGE auprès des différents acteurs	✓	Echanges permanents avec les acteurs du bassin	Envoi et diffusion régulière des comptes-rendus de réunions, des commissions thématiques , des rapports d'étude, ...		
8	Tableau de bord du SAGE	Suivre et orienter la mise en oeuvre du SAGE	🔄	Amélioration du suivi de la mise en oeuvre du SAGE	Refonte et mise à jour du tableau de bord en 2021	Pas de mise à jour faite en 2022 - bilan à mi-parcours du CT Eau fait et diffusé mais pas de lien avec le tableau de bord	Mise à jour à faire en 2026 et en 2029. Renforcer les liens entre le tableau de bord du SAGE et les bilans du prochain Accord de Territoire pour simplifier la mise à jour
		Fournir un outil de communication polyvalent et ciblé	🔄	Retours d'expérience	Difficile à mettre à jour tous les 3 ans au vu du nombre d'indicateurs		
9	Lettre d'information du SAGE	Réaliser un bilan sur les actions réalisées lors de l'année n-1	✓	Retours d'expérience	Des très bon retours sur la nouvelle forme du rapport d'activité : SMBAA et CLE	Une nouvelle forme du rapport d'activité de la CLE fusionné avec celui du SMBAA, plus synthétique et pédagogique.	Changer l'intitulé de l'action qui ne correspond plus à la vie de la CLE et du SMBAA en «Rapport d'activité» et poursuivre ce format mutualisé et court pour en faciliter la lecture.
		Informier sur les perspectives de l'année à venir	✓	Consolidation des échanges avec les partenaires financiers	Rapport d'activité de la CLE diffusé par mail, sur le site et imprimé pour une diffusion papier aux élus du conseil syndical et de la CLE		
10	Articles et communiqués de presse	Informier et sensibiliser sur les actions en cours	🔄	Retours d'expérience	Communiqués de presse réguliers mais retours difficiles à évaluer - 4 articles en moyenne par an dans la presse extérieure	Action à continuer et densifier selon la demande Demande de renforcement des articles, notamment dans les bulletins communaux.	Action à densifier et systématiser, notamment auprès des bulletins communaux et intercommunaux.
				Intérêt porté par les collectivités et les différents acteurs du territoire	Peut d'intérêt. Difficile de jauger		

ÉVALUATION DES ACTIONS DE SENSIBILISATION

ACTIONS		ATTEINTES DES OBJECTIFS		INDICATEURS DE MOYENS / SUIVIS / RÉSULTATS		ÉVALUATION GÉNÉRALE	COMMENTAIRES / PERSPECTIVES
N°	Intitulés	Objectifs	Atteint	Indicateurs	Etat (moyenne)		
11	Panneaux et plaquettes d'information	Améliorer, clarifier le rôle et le fonctionnement du SAGE et du SMBAA		Retours d'expérience	25 supports différents ont été produits (Guide, panneaux, flyer, book , bulletins, ...) et une maquette magnétique	De nombreux supports accompagnant les projets / animations ... mis en oeuvre lors du contrat et permettant d'initier la discussion lors des manifestations.	Continuer, au besoin, la dynamique. Le support papier reste très apprécié (rapport d'activité / rapport qualité ...)
		Informier et sensibiliser sur le territoire, la ressource «Eau»...		Mobilisation des différents acteurs du territoire	Les supports ont montré leur utilité lors des manifestations - porte d'entrée à la discussion		
		Favoriser la connaissance sur le fonctionnement des cours d'eau		Utilisation des supports par les partenaires techniques	Retours positifs, panneaux utilisés par d'autres acteurs et rapport d'activité et qualité appréciés en papier		
		Promouvoir les actions de restauration des milieux aquatiques du SMBAA					
12	Panneaux in-situ	Informier sur la biodiversité d'un site		Retours d'expérience / Intérêt du public ciblé	3 panneaux installés - 3 autres en attente (travaux sur les mares)	2 panneaux sur 3 dégradés (volet mobiles) 3 panneaux mares à installer Vigilance sur la co-maîtrise d'ouvrage qui implique un temps d'inertie important.	Action à poursuivre à l'opportunité (lorsque les projets sont sur des lieux de passage et parcelle communale) - vigilance à avoir sur l'utilisation de panneaux «interactifs» qui sont vite dégradés
		Informier sur les actions réalisées par le SMBAA		Mobilisation des différents acteurs du territoire	Partenariat avec le SYDEVA / commune pour la pose des panneaux sur des terrains communaux		
13	Rencontres thématiques «Eau, milieux aquatiques»	Informier, échanger et sensibiliser sur la thématique de l'eau et des milieux aquatiques		Présence et intérêt des personnes présentes	COPIEL des CT Eau organisés dans la mesure du possible en 2 temps : réunion et visite de terrain - forum des élus annulé 2 conférences et un café des science ont réunis élus et usagers	Malgré le peu de rencontres organisées, retours positifs, rencontres intéressantes pour l'ensemble des acteurs.	Action à poursuivre lors des COPIEL du prochain Accord de Territoire. Format à diversifier (formation des nouveaux élus en webinaire)
		Associer/rencontrer les élus et usagers de l'eau		Retours d'expérience	De bons échanges (mise en oeuvre du SAGE, politique de l'eau...)		
14	Journées techniques	Echanger sur les données, pratiques et développer la connaissance du territoire		Retours d'expérience	Pas de journée organisée spécifiquement mais des rencontres avec le personnel technique des EPCI dans le cadre du suivi du CT Eau / programmation Accord de Territoire	Actions riches en retours. Participation du SMBAA à des journées techniques/ groupes de travail thématique organisés par des structures fédératrices (Région, AELB, Département ...)	Action à poursuivre dans le cadre de la mise en oeuvre du prochain Accord de Territoire. Questionner l'intérêt (et le rôle) d'organiser des journées techniques SMBAA - continuer à participer aux journées techniques organisées par d'autres sutuctures.
		Informier et obtenir des retours d'expérience des différents acteurs		Présence et intérêt des personnes invitées	De riches échanges		

ACTIONS		ATTEINTES DES OBJECTIFS		INDICATEURS DE MOYENS / SUIVIS / RÉSULTATS		ÉVALUATION GÉNÉRALE	COMMENTAIRES / PERSPECTIVES
N°	Intitulés	Objectifs	Atteint	Indicateurs	Etat (moyenne)		
15	Interventions pédagogiques	Sensibiliser aux enjeux et problématiques liés à l'environnement et aux milieux aquatiques	✔	Bon déroulement de l'intervention pédagogique	51 interventions scolaires et 33 interventions grand public Un total de 1723 personnes sensibilisées (scolaires et grand public)	De nombreuses interventions scolaires avec des très bons retours de la part du corps enseignant mais des financements revus à la baisse pour ce public (12ème programme de l'AELB). Une participation mitigée aux événements grand public (balade cours d'eau, conférences...) le format café des sciences, plus convivial a bien fonctionné. Mais un public souvent déjà sensibilisé aux enjeux.	Continuer les interventions scolaires mais revoir le nombre d'interventions à la baisse (50 % du public visé) - avec une priorité vers les lycées agricoles, acteurs de demain. Cibler les événements «grand public» dans le cadre de concertation de projet avec des formats conviviaux (café des sciences / balade cours d'eau) et la participation du SMBAA aux événements organisés par les communes pour aller toucher un public large. Organiser des interventions spécifiques pour les nouveaux élus.
		Responsabiliser le grand public à la protection de l'eau et des milieux associés	✔	Intéressement et satisfaction du public cible	De bons retours avec une meilleure visibilité du stand avec la maquette magnétique et la carte du bassin. Les événements grand public ont de bon retours mais une participation mitigée		
16	Supports multimédia	Favoriser la connaissance du fonctionnement des cours d'eau	✔	Retours d'expérience	9 vidéos réalisées (dont 3 en interne) sur les travaux de restauration de la Riverolle (Auberts), le Couasnon à Gée, les Aulnaies, le Lathan au Pont des Planches et à Chants d'Oiseau. Un total de 16 526 vues toutes plateformes et vidéos confondues - soit 1 836 vues en moyenne par vidéo	Des très bons retours sur le format vidéo avec une bonne visibilité en ligne. L'investissement dans un drone a permis au SMBAA d'être plus autonome et réactif sur le support vidéo.	Continuer la dynamique déjà bien enclenchée sur l'utilisation de ce support - forte demande des élus sur ce format.
		Promouvoir les actions de restauration des milieux aquatiques	✔	Attractivité, intérêt du public	De très bon retours des élus et une bonne visibilité sur les réseaux sociaux :		

SYNTHÈSE DU BILAN

Le plan de communication 2020/2025 (2^{ème} plan) avait pour principal objectif de poursuivre l'appropriation du SAGE et de sa structure porteuse, de maintenir la mobilisation des acteurs initiée dans le 1^{er} plan (2018/2020) et de renforcer la prise de conscience collective des enjeux de la ressource en eau. L'accent devait être mis sur la sensibilisation des scolaires. Ces objectifs sont atteints avec des nombreuses animations scolaires réalisées et le développement de nouveaux outils et formats, tels que la vidéo. Malgré tout, la pluralité des acteurs autour de la gestion de l'eau complexifie la bonne compréhension du grand public sur le territoire de l'Authion. Une clarification du réseau d'acteurs (SMBAA/SYDEVA/CA49/OUGC/...) devra être engagée rapidement.

RÉUSSITES DU PLAN

- Bonne estimation de la charge de travail et des coûts
- Un taux de réalisation des actions très satisfaisant
- Des retours sur la qualité des supports (document et vidéo) et leur utilité encourageants
- Une identité visuelle aujourd'hui bien ancrée

DIFFICULTÉS RENCONTRÉES

- Des retours d'expérience peu nombreux
- Des difficultés pour mobiliser le grand public pour les événements réalisés en interne
- Des difficultés de mises à jours des données (tableau de bord)
- Une communication parfois trop isolée par rapport aux collectivités du territoire

PERSPECTIVES

Le nouveau plan de communication veillera à **poursuivre l'appropriation du SAGE et de sa structure porteuse, le maintien de la mobilisation des acteurs (AdT 2026-2031) et le renforcement de la prise de conscience collective** des enjeux de la ressource en eau avec les priorités suivantes :

- **La communication numérique** avec l'alimentation des réseaux sociaux et la production de nouvelles vidéos sur des enjeux diversifiés (quantité, qualité, trame verte et bleue...) devront se poursuivre pour maintenir la dynamique initiée. **Accompagner la révision du SAGE** en vulgarisant et communiquant autours des temps forts de la démarche. **Systématiser les communiqués de presse** autour de projets portés par le SMBAA (*bulletin communaux, intercommunaux et presse locale*).
- **Les sensibilisations devront atteindre en priorité un public d'élus et de décideurs locaux** dans le contexte du renouvellement des élus à la suite des élections municipales de mars 2026 pour assurer une bonne compréhension des enjeux qui gravitent autour de la ressource en eau et une continuité dans la dynamique engagée dans le CT Eau 2020-2025. Dans le cadre des programmes d'accompagnement par nos partenaires financiers, **les nouvelles priorisations induisent un ralentissement des interventions scolaires et une priorisation** vers les lycéens, premiers acteurs de demain. Quant aux **événements pour le grand public il seront aussi réduits et priorités** dans le cadre de la concertation de projets portés par le SMBAA.

«La communication fonctionne mais reste à structurer pour le grand public.»

FOCUS
COM

ÉTUDE BILAN CT EAU 2020-2025

OBJET DE L'ÉTUDE & MÉTHODOLOGIE

OBJET DE L'ÉTUDE

- Évaluer le Contrat Territorial Eau (CT Eau) 2020-2025 sur le bassin versant de l'Authion.
- Identifier les réussites, les limites, les leviers et les freins.
- Proposer des recommandations pour le futur Accord de Territoire 2026-2031

MÉTHODOLOGIE

- Analyse documentaire (bilans, objectifs, données de suivi) – analyse quantitative
- Recueil de perceptions (entretiens, questionnaire) – analyse qualitative
- Synthèse évaluative croisant données objectives (quantitatives) et perceptions (qualitatives)

ANALYSE DES PERCEPTIONS DES ACTEURS

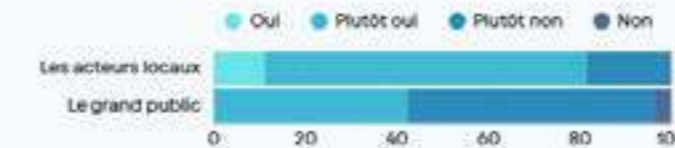
RÉUSSITES DU CONTRAT

- Acquisition d'un drone et vidéos de travaux très appréciées.
- Sensibilisation scolaire réussie, implication d'associations locales.
- Lettre d'informations du SMBAA appréciée.
- L'approche des sujets « eau » reste complexe pour toucher le plus grand nombre, notamment au travers de la presse, mais la perception de la communication du CT Eau reste satisfaisante.

DIFFICULTÉS RENCONTRÉES

- Manque de temps et de compétences (adéquation besoins/compétences) sur la communication (0,5 ETP actuellement)
- COPIL trop descendant, pas assez vulgarisé (dissensus), manque de visibilité de la stratégie politique
- Manque de clarté sur le rôle des différents acteurs de l'eau

La communication autour du CT Eau est-elle suffisante et efficace pour sensibiliser :



PERSPECTIVES

- Communication à renforcer auprès des élus et des décideurs locaux et à réduire auprès des scolaires (nouvelles modalités AELB).
- Communication à renforcer auprès du grand public tout en restant vigilant sur le rapport «coût/bénéfice».

STRATÉGIE DE COMMUNICATION

2026
2031

« On ne protège bien que ce que l'on connaît »
— J-Y. Cousteau —

La période 2026–2031 s’inscrit dans la continuité du CT Eau 2020–2025, avec la poursuite des missions de gestion durable et concertée de la ressource en eau sur le bassin de l’Authion et de nouveaux défis :

- Le renouvellement des élus locaux après les élections municipales de 2026.
- La révision du SAGE, la mise en oeuvre et le suivi de l’Accord de Territoire 2026-2031.
- La priorisation des interventions éducatives vers les lycéens.
- La nécessité de maintenir et renforcer la mobilisation autour de la ressource en eau et des milieux aquatiques.

OBJECTIFS STRATÉGIQUES

Les objectifs stratégiques du plan de communication 2026–2031 définis ci-après constituent le cadre d’action du SMBAA pour renforcer sa communication, soutenir la gouvernance locale et favoriser la sensibilisation collective aux enjeux de l’eau et des milieux aquatiques.

- Renforcer la communication interne et externe pour valoriser les actions et améliorer la coordination ;
- Renforcer l’information auprès des médias locaux (NR, Courrier Ouest, radios, ...) et des bulletins communaux et intercommunaux.
- Gagner en visibilité et renforcer les liens entre le SMBAA et les collectivités du territoire
 - Présenter et valoriser les travaux et études en cours sur la gestion de l’eau et des milieux aquatiques ;
 - Sensibiliser les différents publics (élus, collectivités, grand public, scolaires) aux effets du changement climatique, aux conséquences sur les milieux aquatiques et les usages associés ;
- Accompagner la révision du SAGE et la mise en oeuvre de l’Accord de Territoire 2026-2031 via une communication claire et accessible ;
 - Favoriser l’appropriation des enjeux du territoire et des projets portés en faveur de la ressource en eau ;
- Faciliter la compréhension du réseau d’acteurs sur l’Authion par le grand public, les représentants locaux, ...
- Optimiser le rapport coût/bénéfice des actions de communication, en priorisant les publics à fort effet levier (élus, décideurs locaux, riverains concernés par les projet du SMBAA, lycéens de parcours professionnels...)
- Maintenir la dynamique numérique (réseaux sociaux, vidéos) pour diffuser des messages pédagogiques et attractifs.

PUBLICS CIBLES ET PRIORISATION

La stratégie de communication du SMBAA s’appuie sur une identification claire de ses publics cibles. Cette hiérarchisation permet d’adapter les messages, les outils et les actions afin de répondre aux attentes spécifiques de chaque catégorie d’acteurs tout en optimisant l’impact global de la communication.

Public	Objectifs	Moyens privilégiés	Priorité
Élus et décideurs locaux	Consolider la compréhension des enjeux liés à l'eau et aux milieux aquatiques, assurer la continuité des politiques publiques et l'appropriation des projets	Réunions (COFIL, COTEC) et leurs compte-rendus, newsletters du SMBAA, vidéos, presse locale, document structurant, rapports d'étude vulgarisé (qualité) et bulletin quantité	*****
Riverains	Favoriser l'appropriation locale des actions menées, améliorer la compréhension des interventions sur les cours d'eau et la trame verte et bleue et renforcer le lien de proximité	Courriers ou flyers d'information, réunions locales, panneaux de chantier, publications web, vidéo, balade cours d'eau dans le cadre de concertation de projet	*****
Partenaires (financiers / institutionnels / techniques)	Valoriser la cohérence et la qualité des projets portés par le SMBAA	Rapports annuels, bilans synthétiques, communication institutionnelle, journées techniques, Réunions (COFIL, COTEC) et leurs compte-rendus	*****
Scolaires (secondaire, parcourt professionnel)	Sensibiliser aux pratiques respectueuses de la ressource et promouvoir les démarches vertueuses	Interventions scolaires ciblées, vidéos pédagogiques, outils interactifs	****
Professionnels (Prestataires, prescripteurs agricoles, ...)	Sensibiliser aux pratiques respectueuses de la ressource, promouvoir les démarches vertueuses et faciliter le dialogue technique autour de la gestion de l'eau	Réunions techniques, lettres d'information, visites de terrain, supports thématiques	***
Équipes internes	Garantir la cohérence, valoriser les actions et renforcer la cohésion	Réunions d'équipe, outils collaboratifs, supports internes	***
Grand public	Promouvoir une compréhension globale des enjeux lié à l'eau et aux milieux aquatiques, et sensibiliser sur la solidarité de bassin.	Réseaux sociaux, vidéos, articles web, événements participatifs, panneaux in-situ	**
Scolaires (primaires)	Initier une première sensibilisation à l'eau et à la nature, dans une approche simple et ludique	Animations ponctuelles, supports pédagogiques adaptés, partenariats locaux	*

PROGRAMME DE COMMUNICATION

2026
2031

Le programme d’actions n’est pas exhaustif et est susceptible d’évoluer selon les opportunités sur le territoire. Celui-ci permet notamment d’appréhender les aspects techniques, financiers et organisationnels.

LISTE DES ACTIONS

Les actions sont regroupées par fiche action et classées selon les deux grands axes de communication (actions de communication et actions de sensibilisation, information, pédagogie). L'ensemble des fiches actions sont présentées en annexe.

N°	Action	Description	Disposition PAGD	Fréquence
1	Alimentation et mise à jour du site internet et des réseaux sociaux	Alimenter les rubriques du site, les réseaux sociaux et assurer la veille technique.	12.B.1 12.B.2 12.B.3	Hebdomadaire
2	Identité visuelle	Harmoniser tous les documents de communication du SAGE et du SMBAA.		En continu
3	Newsletter	Diffuser les informations relatives à la mise en oeuvre des actions de l'Accord de Territoire, au SAGE, au SMBAA et à ses partenaires.	12.B.2 12.B.3	3 fois par an
4	Observatoire du bassin versant	Informér le public sur l'état des ressources en eau à l'échelle nationale et locale.	2.B.2 5.A.4 9.A.2	En continu
5	Rapport de présentation du SAGE et de ses actions	Expliquer et diffuser sur l'intérêt du SAGE et de ses actions.	12.B.2 12.B.3	1 fois à la révision du SAGE
6	Supports d'animation sur le SAGE et le SMBAA	Communiquer sur les projets du SMBAA et de la CLE avec des outils réguliers et ponctuels.		En continu
7	Suivi de l'avancée des travaux du SAGE	Rédiger des comptes-rendus de réunion, les commissions de travail, les rapports d'études complémentaires, ...		En continu
8	Tableau de bord du SAGE	Informér et orienter sur l'avancée du SAGE et de ses actions au travers d'indicateurs. Fournir un outil de communication polyvalent et ciblé.	Toutes les dispositions et règles	1 fois tout les 3 ans
9	Rapport d'activité de la CLE et du SMBAA	Informér sur les activités / actions de la CLE et sa structure porteuse.	12.B.2 12.B.3	1 fois par an
10	Articles et communiqués de presse	Réaliser des articles et communiqués de presse sur les actions du SAGE et du SMBAA.		En continu
11	Panneaux et plaquettes d'information	Réaliser des supports de communication / sensibilisation sur les secteurs géographiques et/ou thématiques (flyers, affiches, guides, plaquettes ...)	2.B.2 3.B.2 5.A.4 9.A.2 11.A.1 12.B.3	Variable
12	Panneaux in-situ	Réaliser et mettre en place des panneaux permanents informatifs sur des thématiques variées.	12.B.3	Variable
13	Rencontres thématiques «Eau, milieux aquatiques»	Proposer des rencontres thématiques avec présentation en salle et visite sur le terrain.		2 fois par an
14	Journées techniques	Organiser des journées techniques sur une ou plusieurs thématiques pour les acteurs du territoire.		2 fois par an
15	Interventions pédagogiques	Organiser des journées pédagogiques et ludiques à destination des élus, décideurs locaux, scolaires et grand public.		À la demande
16	Supports multimédia	Retranscrire les actions et travaux du SMBAA et du SAGE Authion sous forme de film, vu 3D, ...		Variable

Actions de communication	Actions de sensibilisation, d'information et de pédagogie
--------------------------	---

GROUPES CIBLES ET VOLUME (HORAIRE ET FINANCIER)

Le tableau ci-dessous présente un récapitulatif des groupes cibles par grands types d'action (non exhaustif) et une estimation financière des coûts par type d'action ainsi que du temps de mobilisation des agents du SMBAA (ce temps de travail prend en compte uniquement le.la chargé.e de mission communication), bien que d'autres agents soient ponctuellement mobilisés. Ces valeurs ne sont présentées qu'à titre indicatif et sont susceptibles d'évoluer.

ACTIONS		GROUPES CIBLES							NOMBRE DE JOURS PRÉVISIONNELS (RÉGIE)						PRESTATIONS EXTERNES
N°	Intitulés	Élus et décideurs locaux	Riverains	Partenaires	Scolaires	Professionnels	Équipes internes	Grand public	2026	2027	2028	2029	2030	2031	Coût prévisionnel (TTC)
1	Alimentation et mise à jour du site internet et des réseaux sociaux	*	*	*	*	*	*	*	18	18	18	18	18	18	8 220 €
2	Identité visuelle	*	*	*	*	*	*	*	1	1	1	1	1	1	
3	Newsletter	*	*	*		*	*	*	4,5	4,5	4,5	4,5	4,5	4,5	
4	Observatoire du bassin versant	*	*	*		*	*	*	23,5	23,5	23,5	23,5	23,5	23,5	72 000 €
5	Rapport de présentation du SAGE et de ses actions	*	*	*		*	*	*	10						5 000 €
6	Supports d'animation sur le SAGE et le SMBAA	*	*	*		*	*		10	10	10	10	10	10	
7	Suivi de l'avancée des travaux du SAGE	*		*		*	*		9	10	15	10	10	15	
8	Tableau de bord du SAGE	*		*		*	*		12			12			
9	Rapport d'activité de la CLE et du SMBAA	*	*	*		*	*	*	5	5	5	5	5	5	
10	Articles et communiqués de presse	*	*	*		*	*	*	15	7	7	7	7	7	
11	Panneaux et plaquettes d'information	*	*	*	*	*		*	10	5	5	5	5	5	29 400 €
12	Panneaux in-situ	*	*		*			*	2	2	2	2	2	2	15 000 €
13	Rencontres thématiques «Eau, milieux aquatiques»	*	*	*		*	*		5	4	4	4	4	4	27 000 €
14	Journées techniques	*		*		*	*		2	2	2	2	2	2	
15	Interventions pédagogiques	*	*		*	*		*	4	4	4	4	4	4	24 000 €
16	Supports multimédia	*	*	*	*	*	*	*	15	15	15	15	15	15	42 000 €
TOTAL									146	107	112	119	107	112	150 620 €

Actions de communication	Actions de sensibilisation, d'information et de pédagogie
--------------------------	---

19 FA 1 : Alimentation et mise à jour du site internet et des réseaux sociaux

20 FA 2 : Identité visuelle

21 FA 3 : Newsletter

22 FA 4 : Observatoire du bassin versant

23 FA 5 : Rapport de présentation du SAGE

24 FA 6 : Supports d'animation sur le SAGE et le SMBAA

25 FA 7 : Suivi de l'avancée des travaux du SAGE

26 FA 8 : Tableau de bord du SAGE

27 FA 9 : Rapport d'activité de la CLE et du SMBAA

28 FA 10 : Articles et communiqués de presse

29 FA 11 : Panneaux et plaquettes d'information

30 FA 12 : Panneaux in-situ

31 FA 13 : Rencontres thématiques «Eau, milieux aquatiques»

32 FA 14 : Journées techniques

33 FA 15 : Interventions pédagogiques

34 FA 16 : Supports multimédia

C
O
M
M
U
N
I
Q
U
E
RS
E
N
S
I
B
I
L
I
S
E
RACTION N°1
ALIMENTATION ET MISE À JOUR DU SITE INTERNET

DESCRIPTION DE L'ACTION

Dispositions PAGD

12.B.1 | 12.B.2 | 12.B.3

- Alimentation des rubriques du site et veille technique
- Alimentation des réseaux sociaux

OBJECTIFS DE L'ACTION

- Assurer l'administration du site en interne et la mise à jour régulière d'un contenu adapté au support (site et les réseaux sociaux)
- Informier régulièrement sur l'état de la ressource, les activités de la CLE et de sa structure porteuse
- Mettre à disposition les documents d'information sur les activités du SAGE et de sa structure porteuse (comptes-rendus de réunion, de commissions thématiques, rapports de d'étude et de stage ...)

Groupe(s) cible(s)

Tout public
Opérateurs

SMBAA | Prestataire informatique

MOYENS NÉCESSAIRES

- Coût financier (indicatif) :**
Administration et veille: régie
Maintenance du site : 8 220 € TTC (1 370 €/an)
- Partenaires financiers :**
Agence de l'Eau Loire Bretagne
Région Pays de la Loire
Département d'Indre-et-Loire
- Moyens humains :**
Prestataire informatique
Chargé(e) de Communication/SIG

PHASAGE (TEMPS DE TRAVAIL)

- En continu :** Administration (18 jours / an)
Alimentation (mise à jour du contenu, mise en ligne des documents...)
Veille technique

CALENDRIER DE RÉALISATION

Action	Priorité	Calendrier	Fréquence
Alimentation des rubriques du site et veille technique	Très forte	2026 2027 2028 2029 2030 2031	Au fil de l'eau
Alimentation des réseaux sociaux	Forte	2026 2027 2028 2029 2030 2031	Au fil de l'eau
Maintenance	Forte	2026 2027 2028 2029 2030 2031	1 fois par an

INDICATEURS DE MOYENS / DE SUIVI / DE RÉSULTATS

- Nombre de visites annuelles (site et pages consultées)
- Nombre de téléchargements de documents
- Fréquence de mises à jour du contenu
- Retours d'expérience des utilisateurs

ACTION N°2

IDENTITÉ VISUELLE



DESCRIPTION DE L'ACTION

- Harmoniser tous les documents officiels et de communication du SAGE Authion et du SMBAA

Dispositions PAGD

12.B.1 | 12.B.2 | 12.B.3

Groupe(s) cible(s)

Tout public

Opérateurs

SMBAA

OBJECTIFS DE L'ACTION

- Avoir une identité visuelle forte
- Etre facilement reconnu par tous les acteurs
- Garder une communication cohérente pour le SAGE Authion et le SMBAA

MOYENS NÉCESSAIRES

- **Coût financier (indicatif) :**
Pas de coût : régie
- **Moyens humains :**
Chargé(e) de Communication/SIG

PHASAGE (TEMPS DE TRAVAIL)

- **En continu :** 1 jour / an en moyenne
Harmonisation des documents selon les besoins

CALENDRIER DE RÉALISATION

Action	Priorité	Calendrier	Fréquence
Harmoniser tous les documents du SAGE Authion et du SMBAA	Moyenne	2026 2027 2028 2029 2030 2031	En continu

INDICATEURS DE MOYENS / DE SUIVI / DE RÉSULTATS

- Gain de temps sur la mise en page des documents grâce à l'utilisation des modèles, feuilles de style, etc.

ACTION N°3

NEWSLETTER



DESCRIPTION DE L'ACTION

Dispositions PAGD

12.B.1 | 12.B.2 | 12.B.3

- Diffuser les informations relatives à la mise en oeuvre des actions de l'Accord de Territoire, au SAGE, au SMBAA et à ses partenaires.
- Diffusion par mail et sur le site Internet

OBJECTIFS DE L'ACTION

- Informer l'ensemble des partenaires du SAGE Authion et de sa structure porteuse de leurs actualités
- Relayer les actions effectuées dans le bassin de l'Authion et répondant aux objectifs du SAGE Authion
- Diversifier les contenus pour ...
- ... Répondre aux attentes des publics ciblés

Groupe(s) cible(s)

Élus et décideurs

locaux | Riverains | partenaires

Opérateurs

SMBAA

MOYENS NÉCESSAIRES

- **Coût financier (indicatif) :**
Pas de coût : régie
- **Moyens humains :**
Chargé(e) de Communication/SIG
Agent(s) en charge de la mise en oeuvre des actions de l'Accord de Territoire du SMBAA

PHASAGE (TEMPS DE TRAVAIL)

- **Étape 1 :** 0,25 jour / newsletter
Définition de la trame de la Newsletter et demande de contributions
- **Étape 2 :** 0,25 jour / newsletter
Récupération des contributions et mise en forme
- **Étape 3 :** 0,25 jour / newsletter
Diffusion

CALENDRIER DE RÉALISATION

Action	Priorité	Calendrier	Fréquence
Réalisation et diffusion de la Newsletter	Forte (obligatoire)	2026 2027 2028 2029 2030 2031	6 fois / an (3 SMBAA et 3 commission agricole)

INDICATEURS DE MOYENS / DE SUIVI / DE RÉSULTATS

- Retours d'expérience de la liste de diffusion
- Nombre de téléchargements
- Nombre de contributions

ACTION N°4

OBSERVATOIRE DU BASSIN VERSANT



DESCRIPTION DE L'ACTION

- Diffusion de données du bassin par mail ou par plateformes d'échanges (site internet, réseaux sociaux)
- Alimentation de la page «Données Bassin» et de la carte interactive du site internet (Action n°1)

Dispositions PAGD

2.B.2 | 5.A.4 | 9.A.2

Groupe(s) cible(s)

Tout public
Opérateurs
SMBAA

OBJECTIFS DE L'ACTION

- Informers les acteurs du bassin versant : bulletin quantité, rapport qualité, bulletin In'eau Authion ...
- Rendre disponible des données du bassin après validation par le personnel technique
- Mettre l'accent sur les données travaux, quantité et qualité

MOYENS NÉCESSAIRES

- Coût financier (indicatif) :**
Pas de coût : régie
- Moyens humains :**
Chargé(e) de Communication/SIG
Chargé(e) de mission hydrogéologie et hydrologie
Animateur(rice) de la ressource en eau
Animateur(rice) du SAGE Authion

PHASAGE (TEMPS DE TRAVAIL)

- En continu :** au moins 0,5 jour / mois
Mise à jour des données le site et diffusion
- Mensuellement :** 1,25 jour / mois
Traitement des données quantité (0,5 j.)
Rédaction et diffusion du bulletin quantité (0,75 j.)
- Annuellement :** 2,5 jours / an
Traitement des données qualité (2 j.)
Élaboration du rapport qualité (2 j.)
Impression et diffusion du rapport qualité (0,5 j.)
- Période estivale :** 6 jours / an
Traitement et intégration des données quantité (0,15 j.)
Relecture du bulletin In'eau Authion (0,15 j.)

CALENDRIER DE RÉALISATION

Action	Priorité	Calendrier	Fréquence
Bulletin In'eau Authion	Forte	2026 2027 2028 2029 2030 2031	A chaque période estivale
Mise à jour et diffusion des données du bassin	Forte	2026 2027 2028 2029 2030 2031	En continu

INDICATEURS DE MOYENS / DE SUIVI / DE RÉSULTATS

- Retours d'expérience
- Rapidité et clarté de l'affichage des données
- Gain de temps et facilité les mises à jour et les intégrations de données sur le site WEB

ACTION N°5

RAPPORT DE PRÉSENTATION DU SAGE



DESCRIPTION DE L'ACTION

Dispositions PAGD

12.B.2 | 12.B.3

- Création de différents éléments de communication pour accompagner les étapes de la révision du SAGE et mise à jour du rapport de présentation du SAGE (fonctionnement, enjeux, différents documents ...)
- Diffusion pendant la révision et après l'approbation.

OBJECTIFS DE L'ACTION

- Accompagner la concertation autour de la révision du SAGE
- Expliquer l'intérêt du SAGE et de ses actions
- Cibler l'ensemble des acteurs gravitant autour du SAGE et de sa structure porteuse

Groupe(s) cible(s)

Tout public
Opérateurs
SMBAA

MOYENS NÉCESSAIRES

- Coût financier (indicatif) :**
Réalisation en interne
5 000 € pour l'impression et l'affranchissement du rapport à diffuser aux partenaires et membres du SMBAA
- Partenaires financiers :**
Agence de l'Eau Loire Bretagne
Région Pays de la Loire
Département d'Indre-et-Loire
- Moyens humains :**
Chargé(e) de Communication/SIG
Animateur(rice) du SAGE Authion

PHASAGE (TEMPS DE TRAVAIL)

- En continu pendant la révision :** 4 jours
Création des différents contenus ponctuant la révision et diffusion
- Mise à jour du rapport de présentation du SAGE :** 6 jours
 - Étape 1 :** Mise à jour du contenu du rapport (après la révision du SAGE en 2021) (4 j.)
 - Étape 2 :** Présentation et validation par la commission communication (0,5 j.)
 - Étape 3 :** Présentation et validation par les bureaux de CLE et de la structure porteuse, puis décision de la CLE (0,5 j.)
 - Étape 4 :** Mise sous pli et diffusion (1 j.)

CALENDRIER DE RÉALISATION

Action	Priorité	Calendrier	Fréquence
Mise à jour et diffusion du rapport de présentation du SAGE	Forte (obligatoire)	2029	1 fois après la révision du SAGE

INDICATEURS DE MOYENS / DE SUIVI / DE RÉSULTATS

- Retours d'expérience
- Bonne appropriation des enjeux de la révision et du rapport de présentation par les membres de la CLE et du SMBAA ainsi que par les partenaires

ACTION N°6
SUPPORTS D'ANIMATION SUR LE SAGE ET LE SMBAA



DESCRIPTION DE L'ACTION

- Réaliser et mettre à jour les supports de communication sur les enjeux du SAGE, ses missions et ses actions (affiches, flyers, guide, ...)
- Mise à disposition des support pour les partenaires (associations, collectivités, ...)

Dispositions PAGD

12.B.2 | 12.B.3

Groupe(s) cible(s)

Tout public (priorité élus, riverains et usagers)

Opérateurs

SMBAA | Prestataire

OBJECTIFS DE L'ACTION

- Améliorer, clarifier le rôle, le fonctionnement du SAGE et son articulation avec les partenaires auprès des habitants du bassin versant de l'Authion
- Informer et sensibiliser sur les enjeux du SAGE et les études en cours
- Informer sur les différentes actions menées par le SMBAA

MOYENS NÉCESSAIRES

- **Coût financier (indicatif) :**
Réalisation en interne majoritaire
5 000 € / an pour l'impression / diffusion
- **Partenaires financiers :**
Agence de l'Eau Loire Bretagne
Région Pays de la Loire
Département d'Indre-et-Loire
- **Moyens humains :**
Chargé(e) de Communication/SIG
Agent en charge de l'action à valoriser

PHASAGE (TEMPS DE TRAVAIL)

- **Création de nouveaux supports à la demande :** 2 jours/support (x 5 /an)
Étape 1 : Cadrage et définition du contenu (0,5 j.)
Étape 2 : Réalisation des maquettes (1 j.)
Étape 3 : Finalisation et impression (0,5 j.)

CALENDRIER DE RÉALISATION

Action	Priorité	Calendrier	Fréquence
Réalisation de nouveaux supports de communication (guide de l'élus, flyer et affiches sur les actions du SMBAA...)	Forte	2026 2027 2028 2029 2030 2031	Au fil de l'eau et de la mise en oeuvre des actions

INDICATEURS DE MOYENS / DE SUIVI / DE RÉSULTATS

- Retours d'expérience
- Mobilisation des différents acteurs du territoire
- Utilisation des supports par les partenaires techniques

ACTION N°7
SUIVI DE L'AVANCÉE DES TRAVAUX DU SAGE



DESCRIPTION DE L'ACTION

Dispositions PAGD

12.B.2 | 12.B.3

- Rédiger les comptes-rendus de réunion, des commissions de travail,...
- Diffuser les rapports d'études complémentaires, les rendus de stage,...

OBJECTIFS DE L'ACTION

- Informer sur l'avancée des études et travaux du SAGE Authion
- Sensibiliser sur les actions du SAGE
- Améliorer la communication des actions du SAGE auprès des différents acteurs

Groupe(s) cible(s)

Tout public (priorité élus, riverains et usagers)

Opérateurs

SMBAA

MOYENS NÉCESSAIRES

- **Coût financier (indicatif) :**
Pas de coût : régie
- **Moyens humains :**
Chargé(e) de Communication/SIG
Animateur(rice) du SAGE Authion
Agents en charge des études

PHASAGE (TEMPS DE TRAVAIL)

- **Comptes-rendu de réunion / commissions :** 1,25 jours (x 4 CLE /an)
Étape 1 : Rédaction des comptes-rendus et rapports d'études (0,5 j.)
Étape 2 : Validation par le Président et les vices-Présidents de la CLE (0,5 j.)
Étape 3 : Mise en ligne et diffusion (0,25 j.)
- **Diffusion des rapports d'étude :** 0,25 jour/ rapport

CALENDRIER DE RÉALISATION

Action	Priorité	Calendrier	Fréquence
Suivi de l'avancée des travaux du SAGE	Forte	2026 2027 2028 2029 2030 2031	En continu

INDICATEURS DE MOYENS / DE SUIVI / DE RÉSULTATS

- Retours d'expérience
- Échanges permanents avec les acteurs du bassin
- Amélioration de la connaissance des travaux et études du SAGE

ACTION N°8

TABLEAU DE BORD DU SAGE



DESCRIPTION DE L'ACTION

- Orienter la mise en oeuvre du SAGE dans un souci d'efficacité
- Renseigner le suivi des actions et présenter les indicateurs d'avancement des enjeux du SAGE

Dispositions PAGD

Toute les dispositions et les règles du SAGE

Groupe(s) cible(s)

Tout public (priorité élus, riverains et usagers)

Opérateurs

SMBAA

OBJECTIFS DE L'ACTION

- Suivre et orienter la mise en oeuvre du SAGE
- Fournir un outil de communication polyvalent et ciblé

MOYENS NÉCESSAIRES

- **Coût financier (indicatif) :**
Pas de coût : régie
- **Moyens humains :**
Chargé(e) de Communication/SIG
Animateur(rice) du SAGE Authion
Chargé(e) de mission hydrogéologie et hydrologie
Animateur(rice) de la ressource en eau

PHASAGE (TEMPS DE TRAVAIL)

- **Étape 1 :** 7 jours
Mise à jours des données, indicateurs et cartes
- **Étape 2 :** 3,5 jours
Mise à jour du tableau de bord
- **Étape 3 :** 1 jour
Présentation et validation par la commission communication et la CLE
- **Étape 4 :** 0,5 jour
Mise en ligne, impression et diffusion

CALENDRIER DE RÉALISATION

Action	Priorité	Calendrier	Fréquence
Refonte et mise à jour du tableau de bord du SAGE	Forte	2026 2029	1 fois tous les 3 ans (en cohérence avec le calendrier de l'Accord de Territoire)

INDICATEURS DE MOYENS / DE SUIVI / DE RÉSULTATS

- Amélioration du suivi de la mise en oeuvre du SAGE
- Disposer d'un outil de communication polyvalent
- Retours d'expérience
- Choix d'indicateurs pertinents au vu de la spécificité du bassin de l'Authion

ACTION N°9

RAPPORT D'ACTIVITÉ DE LA CLE ET DU SMBAA



DESCRIPTION DE L'ACTION

Dispositions PAGD

12.B.2 | 12.B.3

- Réalisation du rapport d'activité annuel - synthétique - de la CLE et de sa structure porteuse
- Diffusion par mail et impression pour les membres de la CLE et du conseil syndical

OBJECTIFS DE L'ACTION

- Réaliser un bilan sur les actions réalisées lors de l'année n-1, et en informer le grand public, les élus et les partenaires techniques et financiers
- Informer sur les perspectives de l'année à venir

Groupe(s) cible(s)

Tout public (priorité élus, riverains et usagers)

Opérateurs

SMBAA

MOYENS NÉCESSAIRES

- **Coût financier (indicatif) :**
Pas de coût : régie
- **Moyens humains :**
Agents du pôle SAGE
Agents du pôle ingénierie (GEMA et RSTRI)
Agents du pôle administratif

PHASAGE (TEMPS DE TRAVAIL)

- **Étape 1 :** 4 jours
Rédaction du rapport d'activité de la CLE
- **Étape 2 :** 0,5 jour
Validation par le CLE
- **Étape 3 :** 0,5 jour
Mise en ligne et diffusion

CALENDRIER DE RÉALISATION

Action	Priorité	Calendrier	Fréquence
Rédaction et diffusion du rapport d'activité de la CLE	Forte (obligatoire)	2026 2027 2028 2029 2030 2031	1 fois par an

INDICATEURS DE MOYENS / DE SUIVI / DE RÉSULTATS

- Retours d'expérience
- Consolidation des échanges avec les partenaires financiers
- Mise en valeur des travaux de la CLE et de la structure porteuse

ACTION N°10

ARTICLES ET COMMUNIQUÉS DE PRESSE



DESCRIPTION DE L'ACTION

- Réalisation, à la demande, d'articles et de communiqués de presse sur les actions du SAGE et de la structure porteuse (SMBAA)
- Diffusion par voie de presse, dans les bulletins communaux et inter-communaux, site Internet...

Dispositions PAGD

12.B.2 | 12.B.3

Groupe(s) cible(s)

Tout public

Opérateurs

SMBAA | Prestataire
communes

OBJECTIFS DE L'ACTION

- Informer et sensibiliser les habitants du bassin de l'Authion sur les actions réalisées ou en cours, le fonctionnement du territoire, de la structure porteuse (SMBAA) et du SAGE
- Diffuser un article par bulletin communal par an sur les actions de la CLE et de sa structure porteuse

MOYENS NÉCESSAIRES

- **Coût financier (indicatif) :**
Pas de coût : régie
- **Moyens humains :**
Chargé(e) de Communication/SIG
Animateur(rice) du SAGE Authion
Agent en charge de l'action à valoriser

PHASAGE (TEMPS DE TRAVAIL)

Pour chaque article / communiqué de presse : 1 jour

- **Etape 1 :** 0,25 jour
Définition des besoins, des objectifs et du public cible
- **Etape 2 :** 0,5 jour
Réalisation
- **Etape 3 :** 0,25 jour
Validation par la commission communication, la CLE et/ou le conseil syndical du SMBAA

CALENDRIER DE RÉALISATION

Action	Priorité	Calendrier	Fréquence
Rédaction d'articles de presse et communiqués de presse	Moyenne	2026 2027 2028 2029 2030 2031	À la demande

INDICATEURS DE MOYENS / DE SUIVI / DE RÉSULTATS

- Retours d'expérience
- Intérêt porté par les collectivités et les différents acteurs du bassin de l'Authion
- Nombres d'articles diffusés / an

ACTION N°11

PANNEAUX ET PLAQUETTES D'INFORMATION



DESCRIPTION DE L'ACTION

- Réaliser des supports de communication / sensibilisation (Guide, panneaux, flyer, book, bulletins, ...) sur des secteurs géographiques et/ou des thématiques diverses et variées

Dispositions PAGD

2.B.2 | 3.B.2 | 5.A.4 | 9.A.2
| 11.A.1 | 12.B.3

OBJECTIFS DE L'ACTION

- Améliorer, clarifier le rôle et le fonctionnement du SAGE et du SMBAA auprès des habitants du bassin-versant de l'Authion
- Informer et sensibiliser sur le territoire, la ressource « EAU »...
- Favoriser la connaissance et le fonctionnement des cours d'eau du bassin de l'Authion
- Promouvoir les actions de restauration des milieux aquatiques de la structure porteuse

Groupe(s) cible(s)

Tout public avec
priorité Élus, riverains
et usagers de l'eau.

Opérateurs

SMBAA | Prestataire

MOYENS NÉCESSAIRES

- **Coût financier (indicatif) :**
Création : Pas de coût (régie) sauf pour la plaquette plan d'eau (10 000 € TTC)
Impression : 2 500 € TTC / an + 4 400 € (2026 pour le LIFE RIVER'OLLE)
- **Partenaires financiers :**
Agence de l'Eau Loire Bretagne
Région Centre-Val de Loire
Région Pays de la Loire
Département d'Indre-et-Loire
- **Moyens humains :**
Chargé(e) de Communication/SIG
Animateur(rice) du SAGE Authion

PHASAGE (TEMPS DE TRAVAIL)

- **Etape 1 :** 2 jours
Définition du cadre, des objectifs, du public cible des messages et informations
- **Etape 2 :** 1,5 jours
Définition du format et du nombre de pages du support, réalisation des maquettes
- **Etape 3 :** 0,5 jour
Finalisation, impression et diffusion

CALENDRIER DE RÉALISATION

Action	Priorité	Calendrier	Fréquence
Accompagner la révision du SAGE	Forte	2026	Au fil de la révision
Plaquette plan d'eau	Forte	2026	Une fois
Réalisation de divers support de communication sur les actions de la CLE et du SMBAA	Moyenne	2026 2027 2028 2029 2030 2031	Variable

INDICATEURS DE MOYENS / DE SUIVI / DE RÉSULTATS

- Retours d'expérience
- Mobilisation des différents acteurs du territoire
- Utilisation des supports par les partenaires techniques

ACTION N°12

PANNEAUX IN-SITU



DESCRIPTION DE L'ACTION

- Réaliser des panneaux informatifs sur des thématiques variées
- Mettre en place des panneaux permanents sur site afin d'améliorer la connaissance des milieux aquatiques

Dispositions PAGD

12.B.3

Groupe(s) cible(s)

Tout public

Opérateurs

SMBAA | Prestataires | Collectivités

OBJECTIFS DE L'ACTION

- Informer sur la biodiversité d'un site précis pour sensibiliser les promeneurs
- Informer sur les actions réalisées par la structure porteuse et ses partenaires sur un site défini

MOYENS NÉCESSAIRES

- **Coût financier (indicatif) :**
Création et impression d'un panneau en inclusion avec support : 2 500 €/ an (4 panneaux par an en moyenne)
- **Partenaires financiers :**
Agence de l'Eau Loire Bretagne
Région Pays de la Loire
Département d'Indre-et-Loire
- **Moyens humains :**
Chargé(e) de Communication/SIG
Agent en charge de l'action à valoriser

PHASAGE (TEMPS DE TRAVAIL)

- **Étape 1 :** 0,5 jour
Définition du cadre, des objectifs et des messages essentiels
- **Étape 2 :** 1 jour
Réalisation de différentes maquettes
- **Étape 3 :** 0,5 jour
Finalisation, conception et installation

CALENDRIER DE RÉALISATION

Action	Priorité	Calendrier	Fréquence
Réalisation de panneaux in-situ sur des thématiques variées (actions du SMBAA, biodiversité ...)	Moyenne	2026 2027 2028 2029 2030 2031	Selon les besoins

INDICATEURS DE MOYENS / DE SUIVI / DE RÉSULTATS

- Retours d'expérience
- Mobilisation des différents acteurs du territoire
- Intérêt du public ciblé

ACTION N°13

RENCONTRES THÉMATIQUES «EAU»



DESCRIPTION DE L'ACTION

- Proposer des rencontres thématiques avec une présentation en salle et une visite sur le terrain
- Organiser des conférences, café des sciences, balades thématiques ...

Dispositions PAGD

12.B.3

OBJECTIFS DE L'ACTION

- Informer et sensibiliser sur la thématique de l'eau et des milieux aquatiques
- Associer/rencontrer les Élus, riverains et usagers de l'eau aux actions de la structure porteuse, à travers des exemples de réalisations concrètes
- Échanger sur les enjeux autour de l'eau et des milieux aquatiques

Groupe(s) cible(s)

Élus et membres de la CLE (prio) | Partenaires | Riverains et usagers

Opérateurs

SMBAA | Prestataire

MOYENS NÉCESSAIRES

- **Coût financier (indicatif) :**
Coût de la mobilisation d'une association : 4 000 € TTC / an
Coût de la formation des nouveaux élus : 7 000 € TTC
- **Partenaires financiers :**
Agence de l'Eau Loire Bretagne
Région Pays de la Loire
Département d'Indre-et-Loire
- **Moyens humains :**
Chargé(e) de Communication/SIG
Animateur(ice) du SAGE Authion
Agent en charge de l'action à valoriser

PHASAGE (TEMPS DE TRAVAIL)

- **Étape 1 :** 0,5 jour
Définition du cadre, des objectifs et du public cible
- **Étape 2 :** 0,5 jour
Organisation de la journée, de la présentation et des documents associés
- **Étape 3 :** 1 jour
Réalisation de la rencontre

CALENDRIER DE RÉALISATION

Action	Priorité	Calendrier	Fréquence
Formation des nouveaux élus	Forte	2026	1 fois
COPI de l'Accord de Territoire	Forte	2026 2027 2028 2029 2030 2031	1 fois par an
Rencontres thématiques	Moyenne	2026 2027 2028 2029 2030 2031	1 à deux fois par an

INDICATEURS DE MOYENS / DE SUIVI / DE RÉSULTATS

- Retours d'expérience
- Présence et intérêt des personnes invitées aux rencontres thématiques
- Demandes de poursuite de l'action

ACTION N°14

JOURNÉES TECHNIQUES



DESCRIPTION DE L'ACTION

- Organiser des journées techniques avec les structures voisines compétentes en matière de gestion de l'eau afin de partager les retours d'expérience

Dispositions PAGD

12.B.3

Groupe(s) cible(s)

Élus et membres de la CLE | Partenaires | Acteurs du territoire

Opérateurs

SMBAA

OBJECTIFS DE L'ACTION

- Échanger sur les données, les pratiques et développer la connaissance du territoire
- Informier et obtenir des retours d'expérience des différents acteurs
- Participer aux journées techniques /groupe de travail organisés par les structures fédératrices (AELB, Région, Département ...)

MOYENS NÉCESSAIRES

- Coût financier (indicatif) :**
Réalisé en régie sauf coût annexe (repas / transport si nécessaire ...)
- Partenaires financiers :**
Agence de l'Eau Loire Bretagne
Région Pays de la Loire
Département d'Indre-et-Loire
- Moyens humains :**
Chargé(e) de Communication/SIG
Animateur(rice) du SAGE Authion
Agent en charge de l'action à valoriser

PHASAGE (TEMPS DE TRAVAIL)

- Étape 1 :** 0,25 jour
Définition des objectifs et du public cible
- Étape 2 :** 0,75 jour
Organisation de la journée, préparation du support de présentation et des divers sites à prospecter
- Étape 3 :** 1 jour
Réalisation de la journée

CALENDRIER DE RÉALISATION

Action	Priorité	Calendrier	Fréquence
Organisation d'une journée technique	Moyenne	2026 2027 2028 2029 2030 2031	1 fois par an

INDICATEURS DE MOYENS / DE SUIVI / DE RÉSULTATS

- Retours d'expérience
- Présence et intérêt des personnes invitées aux journées techniques
- Demandes de poursuite de l'action sur de nouvelles thématiques

ACTION N° 15

INTERVENTIONS PÉDAGOGIQUES



DESCRIPTION DE L'ACTION

- Organiser des journées pédagogiques et ludiques (randonnées, manifestations, interventions en salle, jeux, ...) à destination des scolaires avec une priorisation vers les lycées professionnels

Dispositions PAGD

12.B.3

OBJECTIFS DE L'ACTION

- Aborder les grandes notions de la biodiversité
- Sensibiliser aux enjeux et problématiques liés au grand cycle de l'eau et aux milieux aquatiques
- Responsabiliser le grand public à la protection de l'eau et des milieux associés
- Comprendre les interactions entre l'eau, le milieu et les êtres vivants

Groupe(s) cible(s)

Scolaires (et en particulier les lycées professionnels)

Opérateurs

SMBAA | Prestataire

MOYENS NÉCESSAIRES

- Coût financier (indicatif) :**
Coût d'une journée de technicien/ingénieur pour un intervenant extérieur : 4 000 € TTC / an (en moyenne 500 € par intervention)
- Partenaires financiers :**
Agence de l'Eau Loire Bretagne
Région Pays de la Loire
Département d'Indre-et-Loire
- Moyens humains :**
Chargé(e) de Communication/SIG
Animateur(rice) du SAGE Authion
Agent en charge de l'action à valoriser

PHASAGE (TEMPS DE TRAVAIL)

- Étape 1 :** 0,25 jour
Définition des objectifs et du public cible
- Étape 2 :** 0,75 jour
Organisation de la journée, préparation du support de présentation et des divers sites à prospecter
- Étape 3 :** 1 jour
Réalisation de la journée

CALENDRIER DE RÉALISATION

Action	Priorité	Calendrier	Fréquence
Organisation d'intervention scolaires	Moyenne	2026 2027 2028 2029 2030 2031	5 fois par an en moyenne

INDICATEURS DE MOYENS / DE SUIVI / DE RÉSULTATS

- Bon déroulement de l'intervention pédagogique
- Intéressement et satisfaction du public cible

ACTION N°16

SUPPORTS MULTIMÉDIA



DESCRIPTION DE L'ACTION

- Retranscription des actions et des travaux de la structure porteuse et du SAGE Authion sous forme de films (utilisation de drone, piège photo,...)

Dispositions PAGD

12.B.3

Groupe(s) cible(s)

Élus et membres de la CLE | Partenaires | Grand public
Opérateurs
SMBAA | Prestataire

OBJECTIFS DE L'ACTION

- Favoriser la connaissance et le fonctionnement des cours d'eau du bassin de l'Authion
- Promouvoir les actions de restauration des milieux aquatiques de la structure porteuse (déroulement des travaux, évolution des milieux,...)
- Communiquer et vulgariser les études portées par le SAGE

MOYENS NÉCESSAIRES

- Coût financier (indicatif) :**
Formats courts réalisés en interne
Prestataire extérieur (vidéaste) : 7 000 € / vidéo
- Partenaires financiers :**
Agence de l'Eau Loire Bretagne
Région Pays de la Loire
Département d'Indre-et-Loire
- Moyens humains :**
Chargé(e) de Communication/SIG
Animateur(rice) du SAGE Authion
Agent en charge de l'action à valoriser

PHASAGE (TEMPS DE TRAVAIL)

- Étape 1 :** 1 jour
Définition des objectifs et du public cible
- Étape 2 :** 2 jours / an
Réalisation des prises de vue
- Étape 3 :** 3 jours
Réalisation du support multimédia

CALENDRIER DE RÉALISATION

Action	Priorité	Calendrier	Fréquence
Réalisation de vidéos	Forte	2026 2027 2028 2029 2030 2031	1 vidéo par an en moyenne (externalisée) et 2 vidéo par an en moyenne (réalisation interne)

INDICATEURS DE MOYENS / DE SUIVI / DE RÉSULTATS

- Retours d'expérience
- Attractivité, intérêt du public cible au projet et nombre de vues



ANIMATIONS SCOLAIRES



RECEPTION DE CHANTIER



VISITE DE TERRAIN - COPIL



VIDÉOS



FRESQUE DE L'EAU



FÊTE DE LA NATURE



PRESSE



CAFÉ DES SCIENCES



BALADE COURS D'EAU

PLAN DE COMMUNICATION & SENSIBILISATION

2026
-
2031



Président du SMBAA | Patrice PÉGÉ

Président de la CLE | Jeannick CANTIN

Directeur Général des Services du SMBAA | Arnaud DECAS

Animatrice Coordinatrice de la CLE du bassin de l'Authion | Auriane LEYMARIE

Chargée de mission Communication/SIG du SAGE Authion | Emma KETOR

Syndicat Mixte du Bassin de l'Authion et de ses Affluents

1 Boulevard du Rempart, 49250 Beaufort-en-Anjou

02.41.79.73.81 | contact@sage-authion.fr | www.sage-authion.fr

