



# Commission Géographique Touraine Authion

Vendredi 13 février 2026 à 10h

BENAIIS

03/04/2026



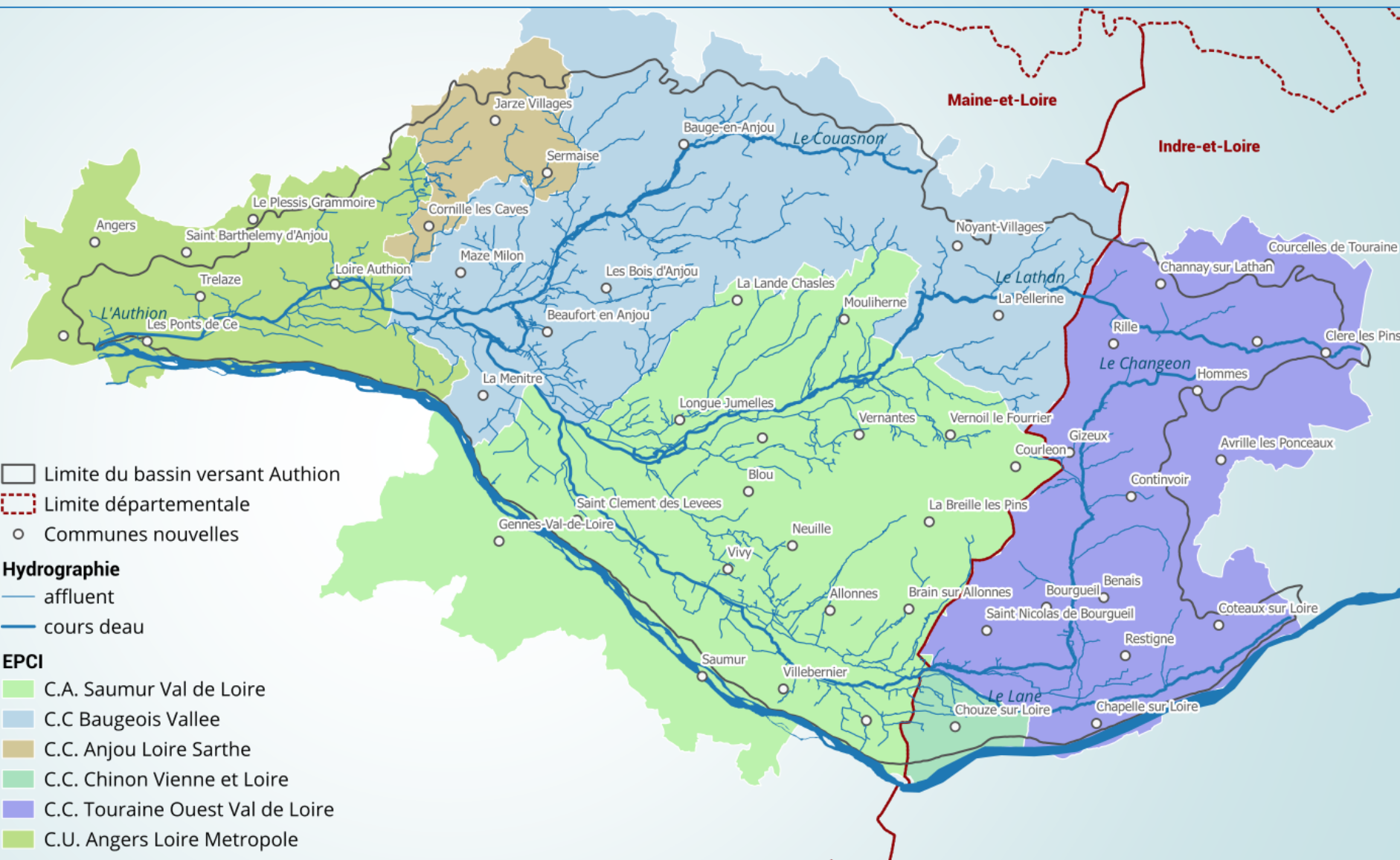
SMBAA  
Syndicat Mixte du Bassin de  
L'Authion et de ses Affluents

# Ordre du jour

- Bilan du CTEau
- Présentation de la stratégie du nouvel Accord de Territoire 2026-2028
- Présentation des actions réalisées en 2025
- Présentation du programme d'actions 2026
- Points sur les écoulements et eaux souterraines
- Questions diverses

# SMBAA : le territoire

- **2 Régions** : Centre-Val de Loire et Pays de la Loire
- **2 Départements** : Indre-et-Loire et Maine-et-Loire
- **6 EPCI**
- **52 communes**
- **166 000 habitants**



- **1 497 km<sup>2</sup>** de superficie
- **1 283 km** de linéaire de cours d'eau
- **3 affluents principaux** : Changeon, Couasnon et Lathan

# Bilan CTEau

## Extrait des résultats du bilan des action CTEau 2020-2025 sur l'ensemble du SMBAA



### Actions transversales

- 12 piézomètres créés
- 474 participants aux animations (scolaires, fresque de l'eau, etc.)
- 105 journées techniques agricoles
- 190 visites écoute-conseil



### Economie d'eau

- 5 stations hydrométriques créées
- 8 diagnostics-conseil Economies d'eau en irrigation + 25 « Gestion dynamique des systèmes de drainage »
- 6 études engagées dont l'étude HMUC et 3 études via la convention avec le BRGM



### Milieux aquatiques

- 41 km de linéaires restaurés
- 7,3 ha restaurés
- 31 ouvrages arasés ou aménagés
- 14 km de linéaires de ripisylves restaurés



### Trame verte et bleue

- 74 km de haies plantées
- 8 mares restaurées / 11 créée
- Plan de gestion d'un réseau de tourbières sur 211 ha
- 0,4 ha de tourbières restaurés

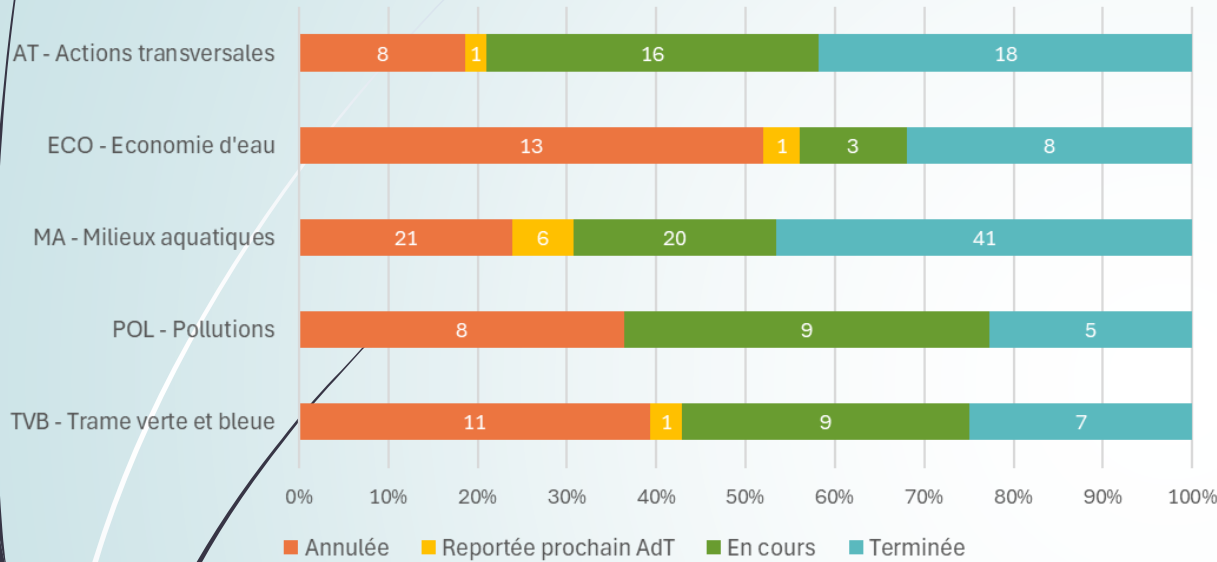


### Pollutions

- 18 diagnostics-conseil d'exploitation réalisés
- 10 entretiens individuels de sensibilisation à la conversion AB

# Bilan CTEau

Bilan de l'avancement technique par thématique (en nombre d'actions)



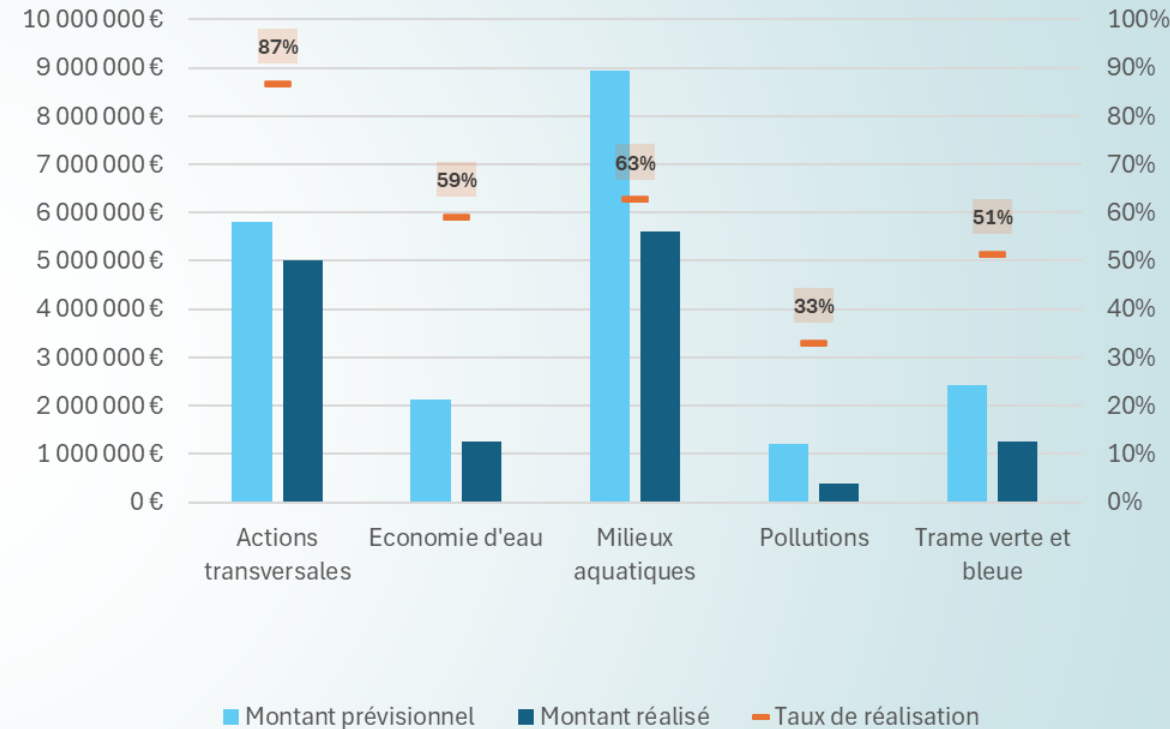
**Au global, 66% des actions inscrites sont en cours ou terminées.**

**Taux de réalisation budgétaire global = 66%**

Pour les actions dont le **SMBAA** est maître d'ouvrage, **68%** des actions inscrites sont en cours ou terminées et le taux de réalisation budgétaire global est de **70%**.



Taux de réalisation budgétaire par thématique (montant réalisé / montant prévisionnel)



**13 528 341 € facturés ou engagés au total**



## Quelques exemples de la perception des acteurs

→ **Une appropriation globale du CTEau, adossée à un syndicat moteur**

→ **Une gouvernance jugée structurée mais qui peut évoluer :**

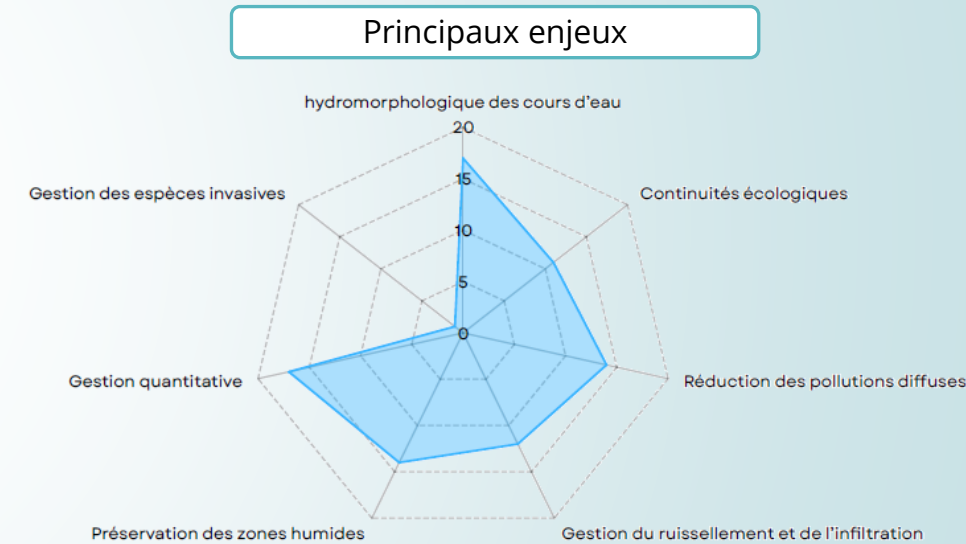
*Implication des MO extérieurs, variabilité des participations aux instances du CTEau, nouvelles commissions, ...*

→ **Des actions reconnues comme pertinentes et ambitieuses :**

*Impact, cohérence technique, co-construction et adhésion mais des doutes sur le versant agricole*

→ **Des priorités communes et des acquis en matière de connaissance et de communication :**

*Très bons retours sur le volet « Quantité » et sur la qualité des productions de communication mais des suivis parfois lacunaires et un souhait de renforcement de la communication*



# ACCORD DE TERRITOIRE : STRATÉGIE ET PROGRAMMATION

## Accord de territoire et stratégie associée

- CT Eau 2020-2025 – contrat multithématique « cloisonné » avec le lancement de nombreuses actions « qualité » « quantité » aux résultats mitigés
- AT Eau 2026-2031 – contrat multithématique qui vise un objectif central spatialisé

## RALENTISSEMENT DU CYCLE DE L'EAU



Un enjeu à intégrer dans une pluralité d'actions à engager de manière spatialisée



# ACCORD DE TERRITOIRE : STRATÉGIE ET PROGRAMMATION


Accord de territoire et stratégie associée - Une spatialisation des actions en fonction des enjeux et priorités



# ACCORD DE TERRITOIRE : STRATÉGIE ET PROGRAMMATION

BILAN DES ÉTUDES 2025

– Contexte général et chiffres clés

 VOLET MILIEUX AQUATIQUES

6,5 km

Etude sur le ruisseau des Aulnaies

Etude sur le ruisseau du Tarry

4 km

Etude pour la restauration du Lathan et ses zones d'expansions de crue

5,5 km

4 km

Etude sur le ruisseau du Lapin

Etude sur le ruisseau de l'Etang

1,1 km

1 km

Etude pour le contournement du moulin de Moque Serge

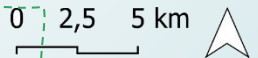
Etude pour la restauration du Changeon et ses zones d'expansions de crue

10 km

5 études en cours

2 études terminées

Etude pour la restauration de la continuité du Moulin de Chanteloup - SMBA



0,5 km



# ACCORD DE TERRITOIRE : STRATÉGIE ET PROGRAMMATION

Accord de territoire et stratégie associée – Une spatialisation des actions en fonction des enjeux et priorités

*A l'échelle du bassin versant  
Sauf Val d'Authion*

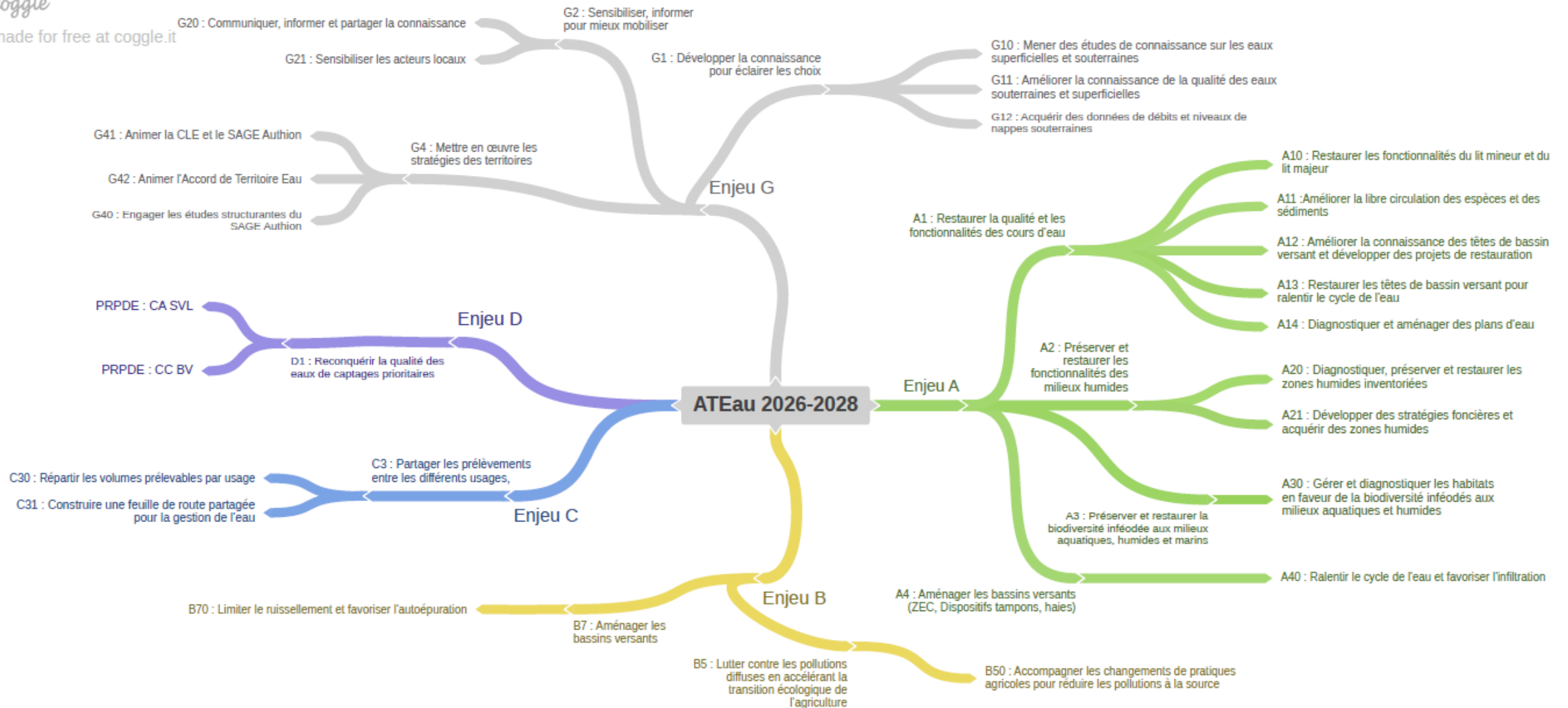
- Poursuivre la **restauration** physique et fonctionnelle des **milieux aquatiques** avec la même ambition
- Poursuivre **l'amélioration de la connaissance** sur le bassin versant
- Engager un diagnostic et restaurer les **têtes de bassin versant** et les **zones humides**
- **Ralentir le cycle de l'eau** pour favoriser la **recharge des nappes** et la résilience de nos cours d'eau
- Répartir les **volumes prélevables** par usages
- Poursuivre la **mobilisation des acteurs** et renforcer le travail commun avec les EPCI

# ACCORD DE TERRITOIRE : STRATÉGIE ET PROGRAMMATION

## Accord de territoire et stratégie associée

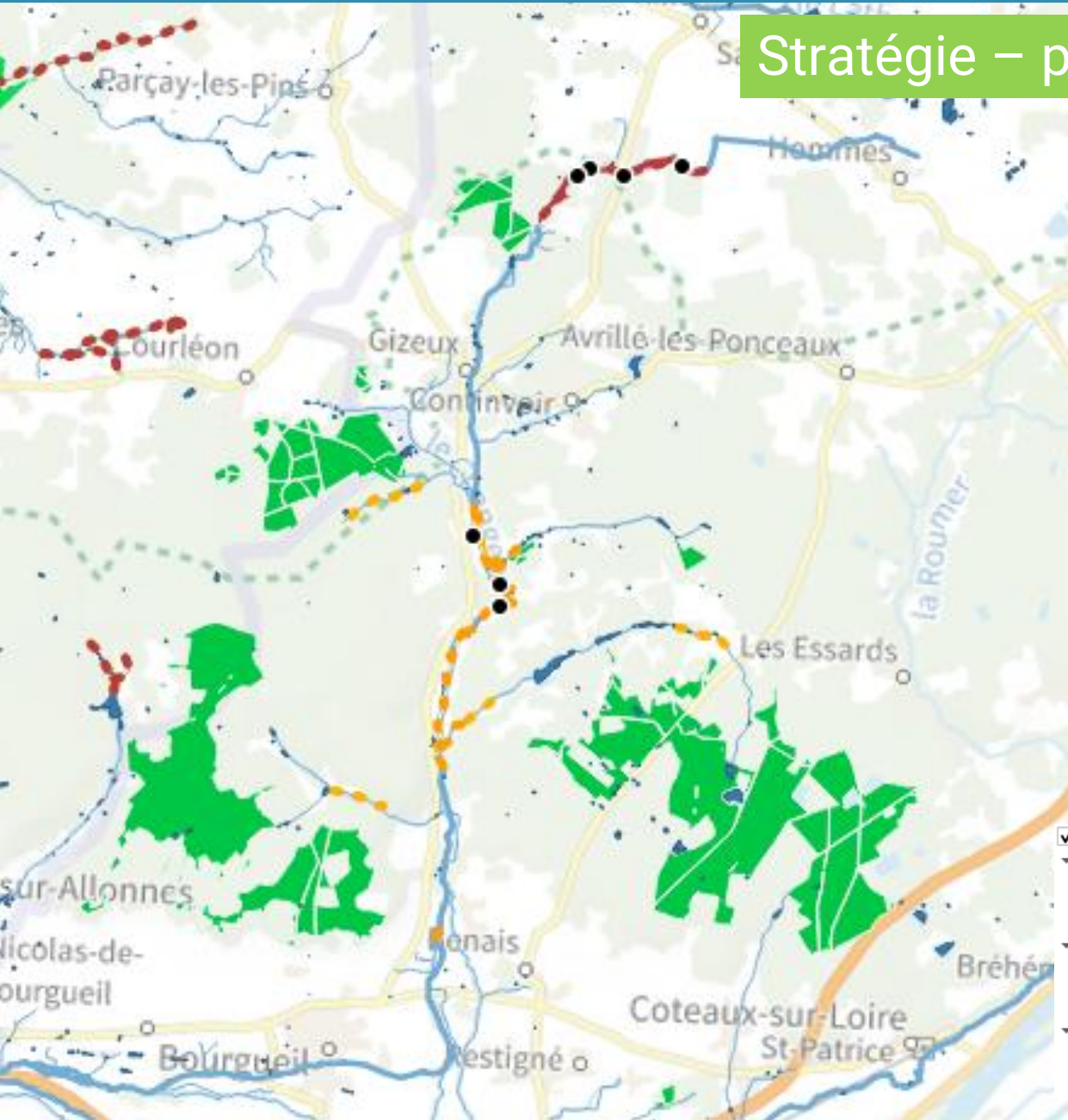
coggle

made for free at coggle.it



# Programme d'actions 2026 - 2028 –Touraine Authion

## Stratégie – prise en compte des enjeux ressource en eau



limiter le drainage des nappes par les cours d'eau

Favoriser la recharge des nappes

Maintenir et améliorer les fonctionnalités des zones humides

Poursuivre les actions de restauration des fonctionnalités des cours d'eau

Prise en compte du lit majeur

- PROGRAMMATION AdT 2026-2031
  - Prog\_Ponctuel\_AdT\_2026-2031
    - Travaux
    - etude
  - Prog\_Lineaire\_AdT\_2026-2031
    - - - Etude
    - - - Lit mineur
  - Prog\_Surfacique\_AdT\_2026-2031
    - Etude
    - Travaux

# La commission géographique Touraine Authion



- **340 km<sup>2</sup>** de superficie
  - **204 km** de linéaire de cours d'eau
  - **3 cours principaux :**  
Changeon, Lane et Lathan
  - **4 masses d'eau :**
    - FRGR 0450 : l'Authion et ses affluents depuis sa source jusqu'à Brain-sur-Allonnes
    - FRGR 0451 : Le Lane et ses affluents depuis sa source jusqu'à sa confluence avec l'Authion
    - FRGR 2252 : Le Lathan et ses affluents depuis sa source jusqu'à la retenue des Mousseaux
    - FRGL 089 : La retenue des Mousseaux
  - **4 masses d'eau souterraines**
  - **3 sites Natura 2000**
- 
- 2 EPCI
  - 16 communes

# SYNTHÈSE DES ACTIONS MENÉES EN 2025

## BILAN TECHNIQUE

– bilan de la commission Touraine Authion

### RESTAURATION DU LATHAN à Hommes



- 1,5 km restauré
- Restauration de la continuité écologique sur 2 ouvrages
- 1 étude en cours



### RESTAURATION DE LA CONTINUITÉ Le Changeon au Moulin Boutard



# Actions 2025 – Travaux

## La restauration du Lathan

Linéaire restauré : 1,4 km  
Coût estimé : 87 500 € TTC  
(AELB 50% / RCVL 20% / CD37 10% / SMBAA 20%)

- Radiers
- Recharge granulométrique
- Retalutage de berges
- Création de banquettes

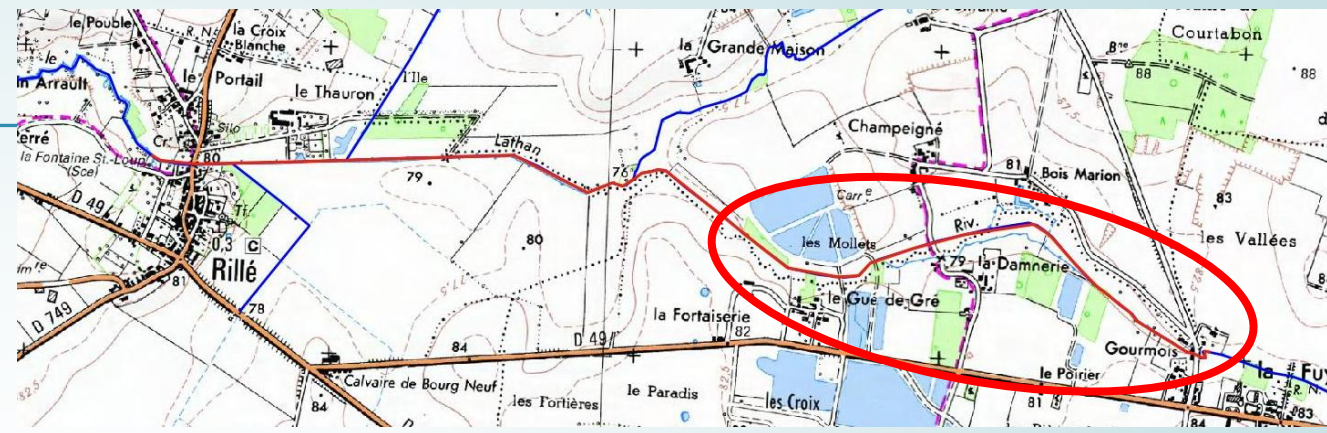
Hors zones de remous des clapets



Lathan avant travaux



# Actions 2025 – Travaux



Entreprise : Varvoux (végétation + TP)  
1 000 m restauré et continuité restaurée sur 1 ouvrage  
Radiers de 50 cm / lit resserré de 1/3 à 1/2



Secteurs restaurés

# Actions 2025 – Travaux

## La restauration de la continuité écologique du moulin Boutard



Vanne ouvrage de décharge

Entreprise : ATP  
Cout : 47 000 € TTC  
AELB 70% / RCVL 30%

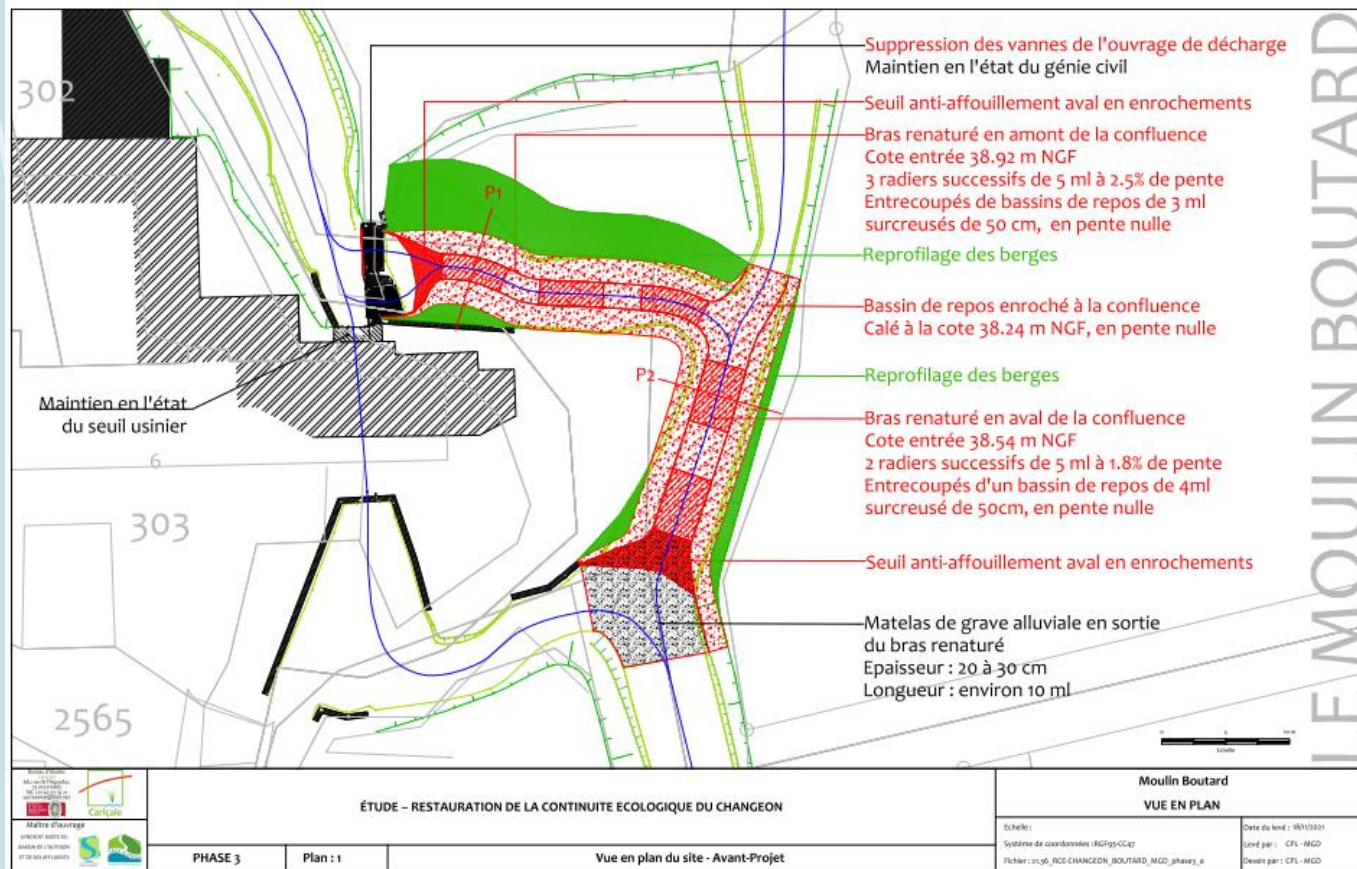


Passage d'eau sous le moulin (conservé)



# Actions 2025 – Travaux

## La restauration de la continuité écologique du moulin Boutard



Avant travaux



Après travaux

# Actions 2025 – Travaux

## La restauration de la continuité écologique du moulin Boutard



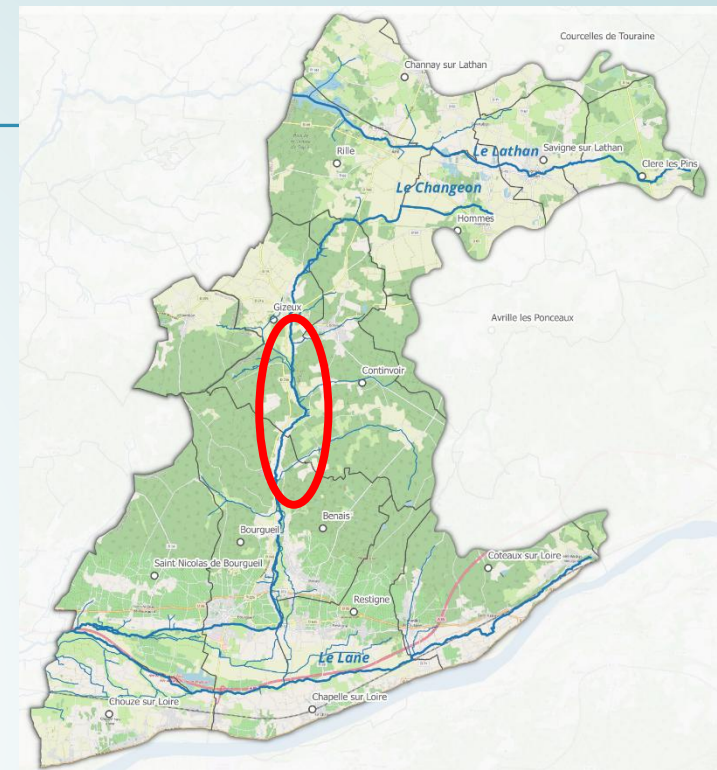
## Etude restauration écologique du Changeon

### Objectifs :

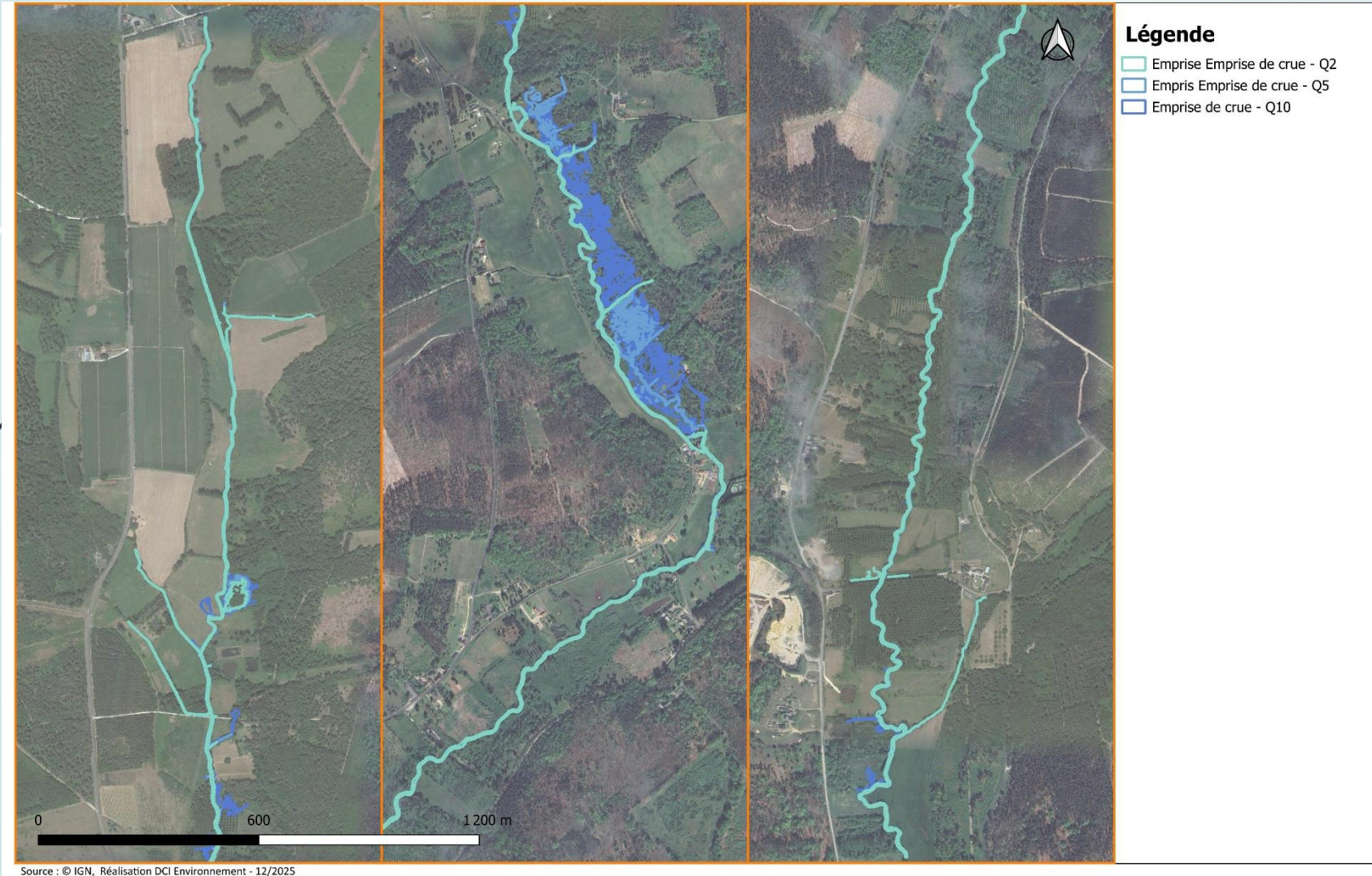
- Restaurer les fonctions écologiques, paysagères du Changeon et ses annexes
- Ralentir le cycle de l'eau pour favoriser la recharge des nappes, réduire la sévérité des étiages
- Reconquête des champs d'expansion de crue

### Avancement :

- Phase 1 : Recueil d'informations, état des lieux et diagnostic - *réalisé*
- Phase 2 : Élaboration du modèle hydraulique et détermination des différents scénarios d'aménagement – *en cours*
- Phase 3 : Modélisation des différents scénarios au stade avant-projet détaillé
- Phase 4 : Élaboration du programme définitif de travaux



## Etude restauration écologique du Changeon



## Espèces envahissantes

Gestion de la jussie sur le Lane

**Aucune pousse dans le Lane et dans les fossés (3<sup>ème</sup> année)**



Jussie - Lane

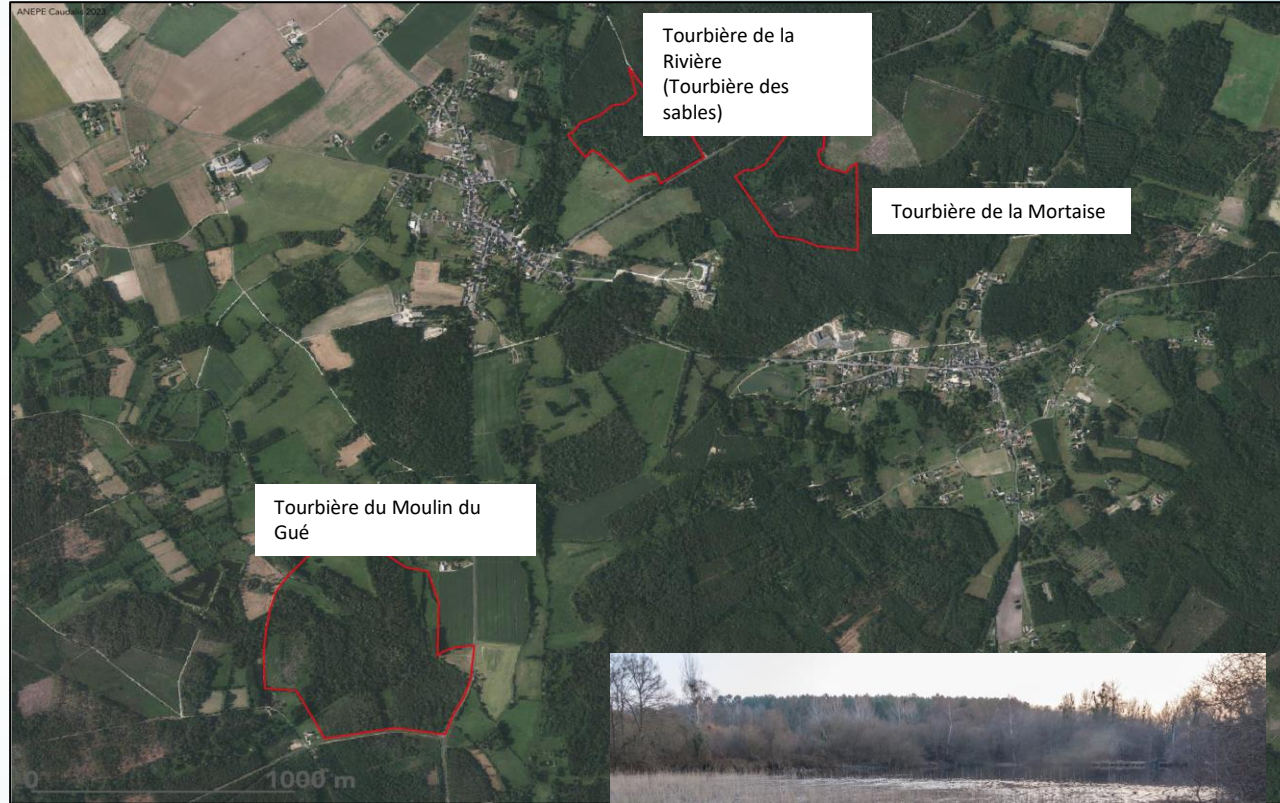
# Actions 2025 – Zones humides

## Etude zones humides

Accompagnement de Caudalis sur la gestion de 3 tourbières à Gizeux

**Difficultés de concertation avec la principale propriétaire**

**Action mise en pause**



Tourbière de la Rivière (Tourbière des sables)

Tourbière de la Mortaise

Tourbière du Moulin du Gué



Tourbière de la Mortaise (source : Caudalis)



Etang du Gué (source : Caudalis)



Tourbière de la rivière (source : Caudalis)

# Actions 2025 – Zones humides

## Zones humides

Inventaires des zones humides menés par la CCTOVAL et la CCCVL

### **Inventaire terrain Lathan**

Accompagnement du Conservatoire des Espaces Naturels sur la gestion de la tourbière des Besses

### **Action non réalisée**

Etude, élaboration d'un plan de gestion conservatoire et restauration des zones humides de l'étang du Mur à la Besselière

**Poursuite de l'action, animation territoriale, concertation, stratégie d'inventaires, inventaires faune, flore, habitat**

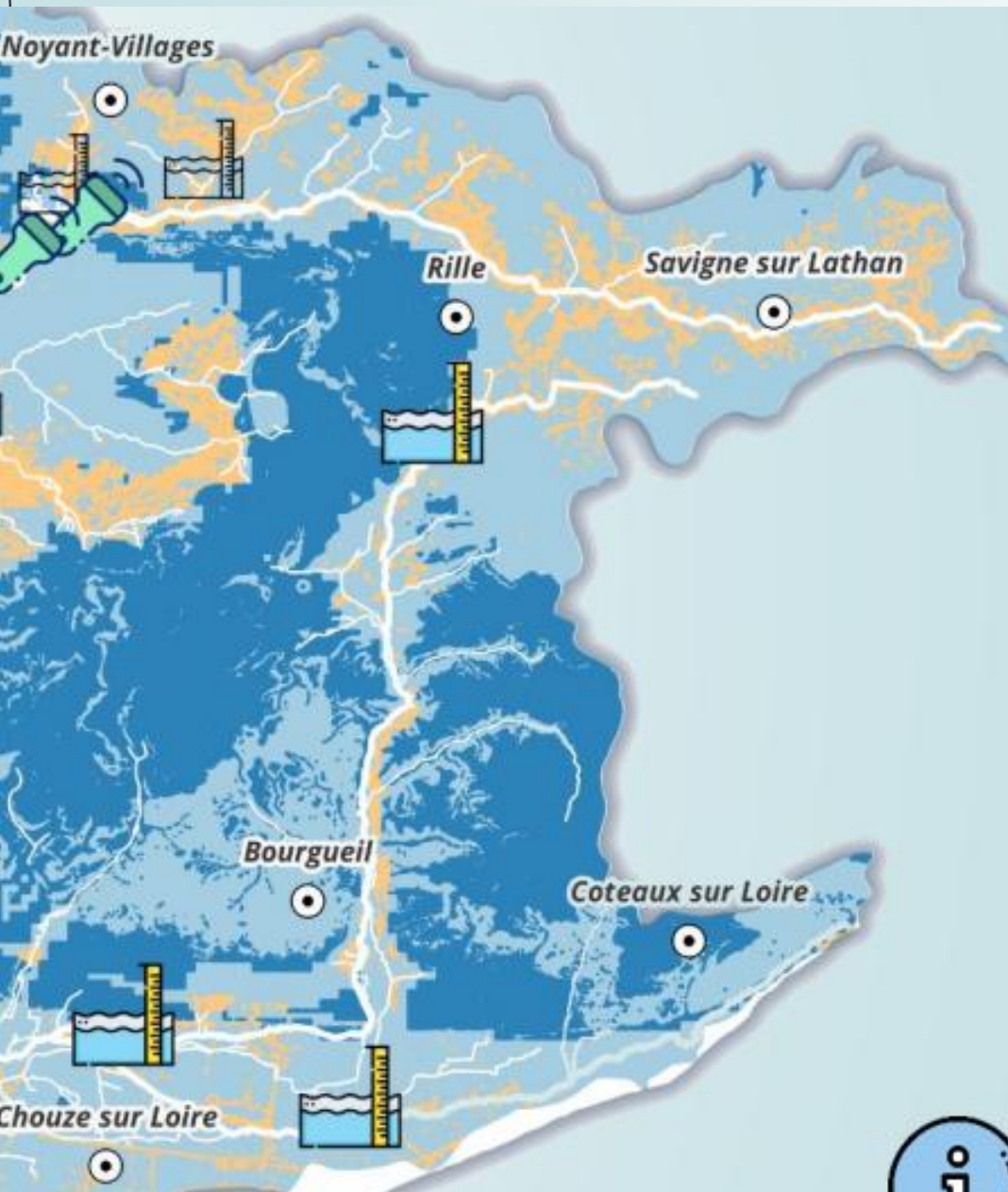




Vidéo : restauration de la continuité écologique au moulin Bertrand



# Actions 2025 – Actions transversales / quantité / qualité



- Conseil collectif en irrigation, action portée par la CRAPDL, 2 sondes capacitives installées en 37, 16 bulletins d'information et de conseil collectif à l'irrigation publiés
- 3 échelles limnimétriques posées en 37 sur le Changeon et le Lane
- 1 étude en partenariat avec le BRGM sur la quantification de la contribution des nappes aux écoulements superficiels + cartographie des échanges nappes-rivières
- Suivi qualité des masses d'eaux superficielles, action portée par le SYDEVA : 1 station suivie en 37, le Changeon à Benais

## Bilan global

Bon avancement dans les actions avec notamment la restauration de la continuité écologique au moulin Boutard.

Nuance : difficultés sur 2 actions zones humides

Bons échanges avec les propriétaires du moulin, satisfaits des travaux réalisés,

Echanges et retours mitigés sur les travaux de restauration du Lathan,

Facilités en termes de concertation malgré quelques difficultés ponctuelles.

# Programme d'actions 2026 – Etudes

## Etude restauration écologique du Changeon

- Concertation
- Modélisation des différents scénarios au stade avant-projet détaillé
- Élaboration du programme définitif de travaux

## Etude restauration Gravot

- Etat des lieux
- Analyse du bassin versant
- Inventaires faune – flore
- Elaboration des scenarios de restauration

## Etude restauration entre le moulin Bertrand et le Grand moulin

- Etat des lieux
- Analyse du bassin versant
- Elaboration des scenarios de restauration
- Concertation



## Ralentissement dynamique du cycle de l'eau en forêts domaniales et publiques

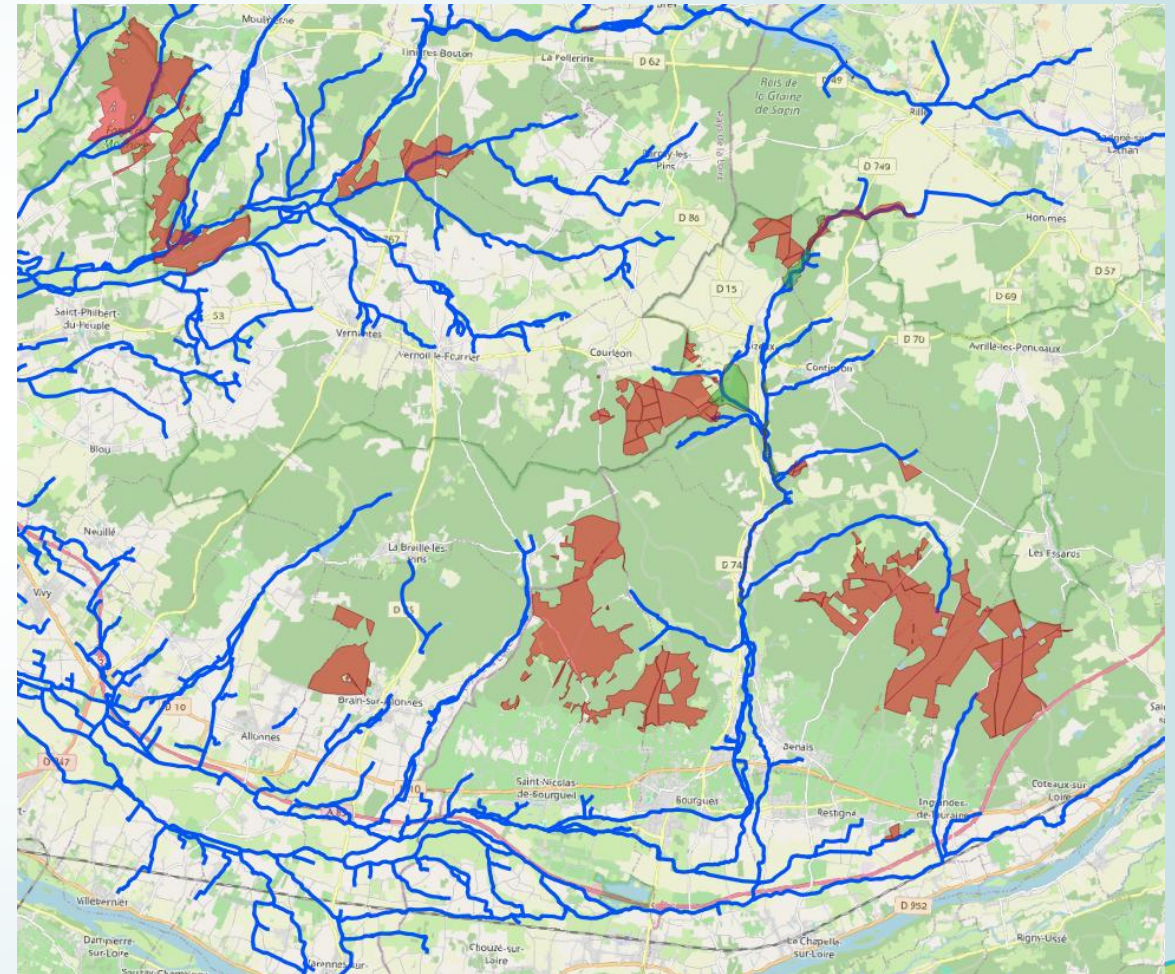
### Objectifs :

- Ralentissement du transit de l'eau
- Recharge des nappes

Etat des lieux

Etude de scénarios d'aménagements

Définition d'un programme d'action ciblé



# Programme d'actions 2026 – Travaux

## Restauration de têtes de bassin Ruisseau de Chaumont et du Saint Gilles

- Etat des lieux
- Analyse du bassin versant
- Elaboration des scenarios de restauration
- Concertation
- Mise en œuvre des travaux

Mise en œuvre de travaux type Low-Tech

Objectifs de ralentissement du transit de l'eau et de recharge des nappes



# Programme d'actions 2026 – Zones humides

## Tourbière des Besses

Concertation avec les propriétaires et usagers (échanges sur les pratiques et objectifs de maintien des milieux – restauration écologique et fonctionnelle)

Coordination de différents projets

## Zones humides de l'étang du Mur à la Besselière (action portée par la CCTOVAL)

Rédaction d'un plan de gestion conservatoire et restauration des zones humides



# Programme d'actions 2026 – ripisylve et la végétation

## Espèces envahissantes

Gestion de la jussie sur le Lane



Jussie - Lane

# Programme d'actions 2026 – Sensibilisation / Communication

## Sensibilisation, communication

Appui et accompagnement de la démarche de Ligère : carte sensible

Participation à la fête de la Nature de Bourgueil

Formation des nouveaux élus

Vidéo « concertation , ralentissement du cycle de l'eau »

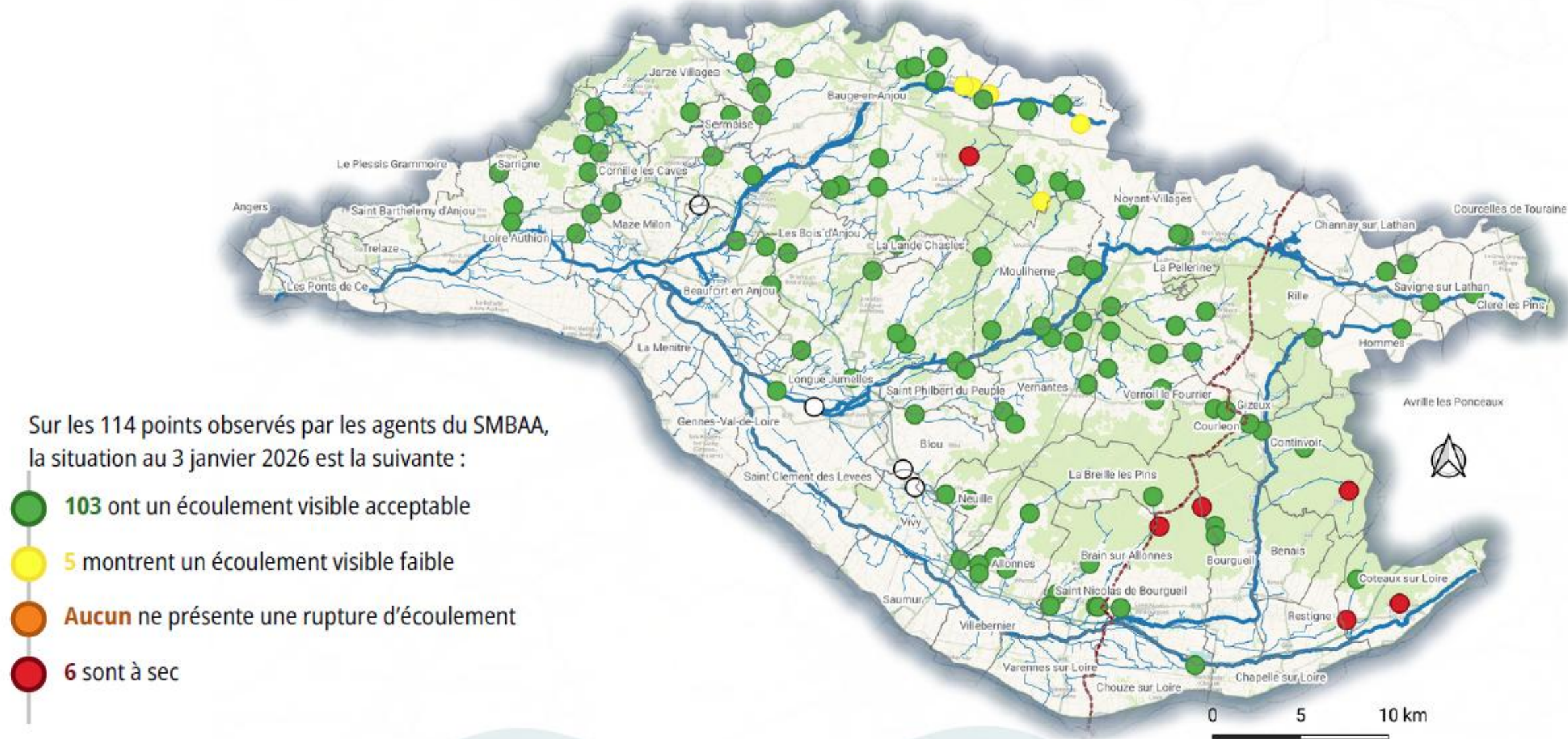


# Programme d'actions 2026-27 – Actions transversales / quantité / qualité

- Inventaire des plans d'eau du bassin versant : Objectifs -> établir une hiérarchisation des secteurs les plus impactés pour guider les actions du ralentissement du cycle de l'eau à venir.
- Travaux de ralentissement du cycle de l'eau - implantation d'IAE et de SFN sur les secteurs prioritaires et les têtes de bassin versant (2027)
- Programme de création / restauration de mares 37 : mares publiques et privées, plan de financement à consolider avec les partenaires du 37 (RCVL et CD37) à prévu en 2027
- Finalisation de l'étude HMUC
- Analyse de l'impact socio-économique des scénarios de prélèvements - demandée par la préfète de bassin
- Implantation de piézomètres en 37 : en lien avec les travaux GEMA, ZEC Changeon (2026 et 2027) + zones « blanches » étude HMUC (2028)
- Implantation d'une station hydrométrique sur le Changeon au Moulin Boutard, action portée par le SYDEVA

# SITUATION DES ÉCOULEMENTS DES COURS D'EAU

Les écoulements montrent une amélioration très marquée, avec 90 % des points présentant un écoulement visible. Le nombre de points en rupture d'écoulement ou en assec est en forte diminution : seulement 6 points sur les 114 suivis.





# SITUATION DES NAPPES SUPERFICIELLES (SMBAA)

La recharge des nappes superficielles se poursuit de plus en plus avec 88 % des piézomètres indiquant une tendance à la hausse. Les niveaux demeurent globalement conformes aux conditions saisonnières, 41 % des piézomètres présentant des niveaux proches à supérieurs à la moyenne. Toutefois, 59 % des nappes superficielles affichent encore des niveaux bas à très bas par rapport à la moyenne.

Sur les 32 points de suivi récemment des nappes superficielles du réseau du SMBAA :

- ▲ 28 montrent une tendance de niveau à la hausse
- 2 sont stables
- ▼ 2 montrent une tendance à la baisse

Les niveaux sont très satisfaisants avec :

- 1 niveau très haut
- 5 niveaux hauts
- 7 niveaux autour de la moyenne
- 17 niveaux bas
- 2 niveaux très bas

● Pas de données récentes



# Questions diverses



Merci de votre attention



SMBAA  
Syndicat Mixte du Bassin de  
L'Authion et de ses Affluents